

Vysvětlení/změna nebo doplnění zadávací dokumentace

ZADAVATEL: Česká zemědělská univerzita v Praze
Sídlem: Kamýcká 129, 165 00 Praha - Suchdol
Zastoupený: Ing. Jakub Kleindienst, kvestor
IČO: 60460709
Profil zadavatele: <https://zakazky.czu.cz>

V Praze dne 19. března 2021

VYSVĚTLENÍ/ZMĚNA NEBO DOPLNĚNÍ ZADÁVACÍ DOKUMENTACE XIII.

Výše uvedený zadavatel Vám v souladu s § 98 zákona č. 134/2016 Sb., o zadávání veřejných zakázek, ve znění pozdějších předpisů (dále jen „zákon“) sděluje následující vysvětlení/změnu nebo doplnění zadávací dokumentace vztahující se k veřejné zakázce s názvem „**Dostavba Fakulty životního prostředí – FŽP III.**“.

Znění žádosti o vysvětlení zadávací dokumentace č. 1

Dobrý den, byla by možnost poskytnout tabulku výpisu prvků okenních sestav, kterých se týká osazení předokenních žaluzií, aby bylo z členění oken možné vyčíst dělení žaluzií pro jednotlivé sestavy. Vzhledem k tomu, že ve výkaze prvků PSV jsou pouze celkové rozměry jednotlivých sestav a žaluzie na některé šířky a výšky nelze udělat v kuse, je nutné vědět přesné členění oken a osazení rámu.

Vysvětlení zadávací dokumentace č. 1

Na výkresu „D.1.1.37_VykazPSV-Budova“ oddíl „vnější výplně“ sloupec „Žaluzie“ lze vyčíst, které okenní sestavy budou doplněny o exteriérovou žaluzii. Dále na výkresech „D.1.1.15_POH FZP III“ a „D.1.1.16_POH FZP I“ je možné vyčíst nové členění okenních sestav, které je na výkrese i kótováno. Dělení venkovních žaluzií je možné přizpůsobit členění okenních sestav.

Znění žádosti o vysvětlení zadávací dokumentace č. 2

Máme dotaz k vaší odpovědi z DI č.7, jakým způsobem bude realizováno provedení pilot v zapažené stavební jámě ze všech čtyř stran s kotou dna -12,75m. Koresponduje s tímto řešením i poslední platný výkaz výměr závazný pro zadávací řízení? Prosim o prověření a úpravu výkazu výměr. Znění žádosti o vysvětlení zadávací dokumentace č. 6: „*Bude se pilotové založení realizovat ve stavební jámě nebo mimo stavební jámu? Jaký je stručný technologický postup realizace pilot s ohledem na dno stavební jámy, které je až v – 12,75 m a je zapažené ze všech 4 stran, pokud se budou piloty realizovat mimo stavební jámu?*“ Vysvětlení zadávací dokumentace č. 6: „*Odtěžit zeminu ze stavební jámy na úroveň, do které bude schopna pilotovací souprava samovolně zajet / vyjet z ní. Vyvrtat piloty a přebetonovat je s přesahem cca 1 m nad předepsanou úroveň, který se pak po odtěžení stavební jámy a před základovou deskou ubourá do potřebné výškové úrovně.*“

Vysvětlení zadávací dokumentace č. 2

Vzhledem k uvedenému dotazu je v příloze č. 5 - Soupis stavebních prací, dodávek a služeb s výkazem výměr_19_3_2021, na listu „D.1.2.1 – Stavebně konstrukční řešení“, zrušena pol. č. 19 a nově přidána položka č. 142 (zařazena hned za položkou č. 18). Přidaná položka představuje odbourání

přebetonované vrchní části pilot na požadovanou úroveň. V souvislosti s tím se navýšily i položky za odvoz a likvidaci suti. Účastník je povinen pro účely stanovení nabídkové ceny a zpracování nabídky použít výhradně tuto upravenou přílohu.

Znění žádosti o vysvětlení zadávací dokumentace č. 3

Dle odpovědi č. 13 z DI 11 stále není jasné zda se mají měnit celé prvky tak jak jsou uvedeny ve výkazu prvků, a dále jsou zde nesrovnalosti, které je nutné upřesnit: Prvek VVs N212: Výkaz prvků PSV – budova

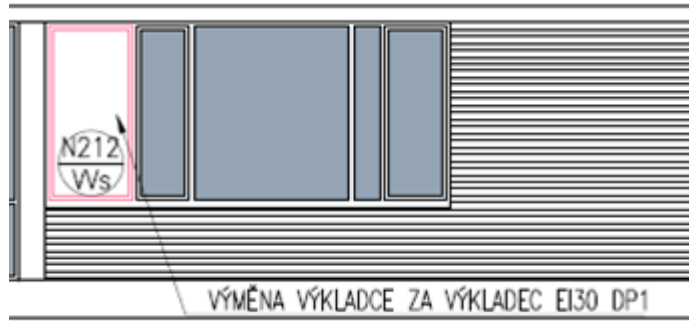
VVs	N212	4700	2400	1,0	DLE STÁVAJÍCÍHO	-	P2A, 36dB, ČÁST EI30DP1	AL / SKLO	1,2	DLE STÁV.	2SK(2PVB+ESG)
-----	------	------	------	-----	-----------------	---	-------------------------	-----------	-----	-----------	---------------

šířka sestavy 4700 výška sestavy je uvedena 2400mm

Půdorys 2NP D.1.1.06



Pohled severní a západní FŽP – I Bourací a návrh. stav D.1.1.16



Dle výkazu prvků PSV rozměr prvku je 4700 šířka a 2400 výška, dle půdorysu je prvek 1075+3625 t.j celkem 4700, ale výška je uvedena v půdoryse 2050 v dle pohledu se jedná o výkladce kde je každá část stejně vysoká. Podle půdorysu se má měnit pouze část prvku a to 1075x2050. Vzhledem k dodatečné informaci č. 6 jste uvedli, že dodavatel stávajících výplní není znám - není možné vyměnit pouze část prvků, jedn. výrobci používají různé komponenty na výrobu oken a není možné osadit okno do rámu bez znalosti jaký profil(dodavatel) byl použit. Pokud trvá požadavek na výměnu pouze části prvku není možné garantovat požadovanou požární odolnost. Dále nelze splnit požadované U_w na celé okno. - Prosíme o upřesnění jaká výška prvků je správná, zda máme v ceně uvažovat s výměnou celého prvku, zda se jedná o otevíravé nebo fixní. Pokud trváte na výměně pouze části prvků je nutné dohledat dodavatele okna, nebo alespoň jaký profil je použitý.

Vysvětlení zadávací dokumentace č. 3

Zadavatel požaduje vyměnit celou okenní sestavu. Rozměry prvku N212 opraveny ve výkresu D.1.1.3_VykazPSV–Budova a v příloze č. 5 - Soupis stavebních prací, dodávek a služeb s výkazem výměr_19_3_2021, změna na listu „D.1.1.2 – Výpis prvků budova”, pol. č. 234, správné rozměry prvku N212 jsou 4700 x 2050 mm. Účastník je povinen pro účely stanovení nabídkové ceny a zpracování nabídky použít výhradně tuto upravenou přílohu.

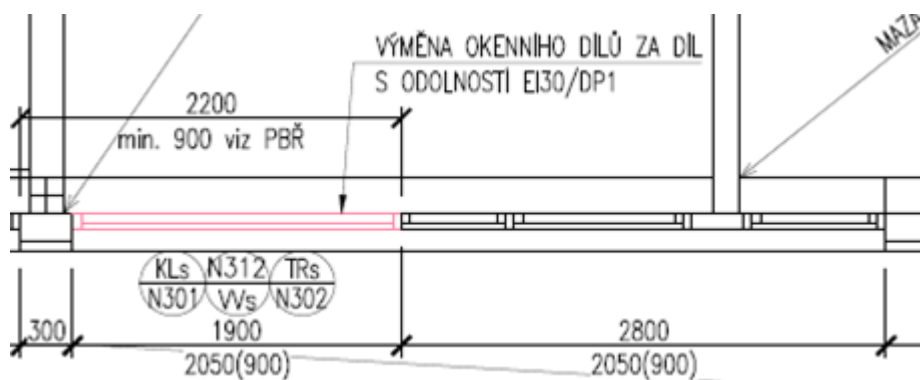
Znění žádosti o vysvětlení zadávací dokumentace č. 4

Prvek VVsN312: Výkaz prvků PSV – budova

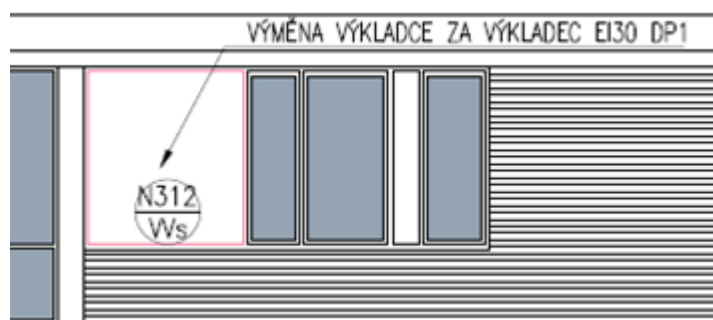
VVs	N312	4700	2400	1,0	DLE STÁVAJÍCÍHO	-	P2A, 36dB, ČAST EI30DP1	AL / SKLO	1,2	DLE STÁV.	2SK(2PVB+ESG)
-----	------	------	------	-----	-----------------	---	----------------------------	-----------	-----	-----------	---------------

šířka sestavy 4700 výška sestavy je uvedena 2400mm

Půdorys 3NP D.1.1.07



Pohled severní a západní FŽP – I Bourací a návrh. stav D.1.1.16



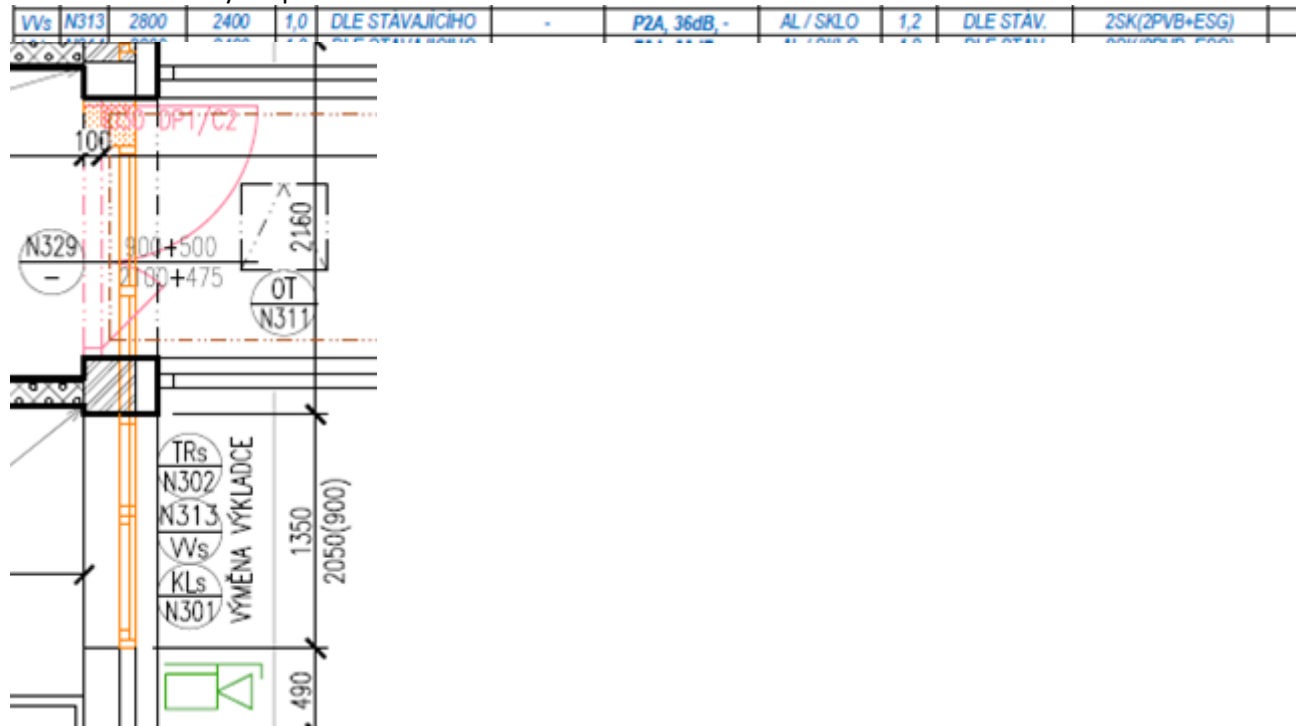
Dle výkazu prvků PSV rozměr prvku je 4700 šířka a 2400 výška, dle půdorysu je prvek 1900+2800 t.j celkem 4700, ale výška je uvedena v půdoryse 2050 v dle pohledu se jedná o výkladce kde je každá část stejně vysoká. Podle půdorysu se má měnit pouze část prvku a to 1075x2050. Dotaz dále stejný jako u prvku WsN212.

Vysvětlení zadávací dokumentace č. 4

Rozměry prvku N312 opraveny ve výkresu D.1.1.3_VykazPSV–Budova a v příloze č. 5 - Soupis stavebních prací, dodávek a služeb s výkazem výměr_19_3_2021, změna na listu „D.1.1.2 – Výpis prvků budova”, pol. č. 246, správné rozměry prvku N312 jsou 4700 x 2050mm. Účastník je povinen pro účely stanovení nabídkové ceny a zpracování nabídky použít výhradně tuto upravenou přílohu.

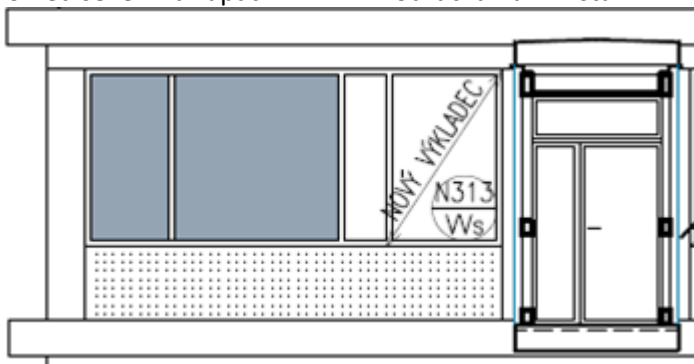
Znění žádosti o vysvětlení zadávací dokumentace č. 5

Prvek VVsN313: Výkaz prvků PSV – budova



šířka sestavy 2800 výška sestavy je uvedena 2400mm; Půdorys 3NP D.1.1.07

Pohled severní a západní FŽP – I Bourací a návrh. stav D.1.1.16



Dle výkazu prvků PSV rozměr prvku je 2800 šířka a 2400 výška, dle půdorysu je prvek 1350 šířky a 2050 výšky, dveře jsou ji ve spojovacím koridoru a jsou uvedeny v části „vnitřní dveře“. Prosíme o upřesnění rozměru prvku.

Vysvětlení zadávací dokumentace č. 5

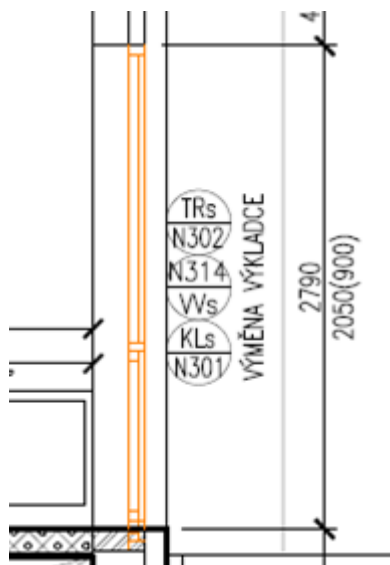
Rozměry prvku N313 opraveny ve výkresu D.1.1.3_VykazPSV–Budova a v příloze č. 5 - Soupis stavebních prací, dodávek a služeb s výkazem výměr_19_3_2021, změna na listu „D.1.1.2 – Výpis prvků budova“, pol. č. 247, správné rozměry prvku N313 jsou 1350 x 2050mm. Účastník je povinen pro účely stanovení nabídkové ceny a zpracování nabídky použít výhradně tuto upravenou přílohu.

Znění žádosti o vysvětlení zadávací dokumentace č. 6

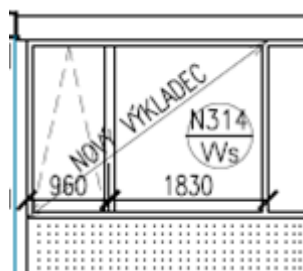
Prvek VVsN314: Výkaz prvků PSV – budova

VVs	N314	2800	2400	1,0	DLE STAVAJICHO	-	P2A, 36dB, -	AL / SKLO	1,2	DLE STAV.	2SK(2PVB+ESG)
-----	------	------	------	-----	----------------	---	--------------	-----------	-----	-----------	---------------

šířka sestavy 2800 výška sestavy je uvedená 2400mm; Půdorys 3NP D.1.1.07



Pohled severní a západní FŽP – I Bourací a návrh. stav D.1.1.16



Dle výkazu prvků PSV rozměr prvku je 2800 šířka a 2400 výška, dle půdorysu je prvek 2790 šířky a 2050 výšky. Prosíme o upřesnění rozměru (výšky) prvku.

Vysvětlení zadávací dokumentace č. 6

Rozměry prvku N314 opraveny ve výkresu D.1.1.3_VykazPSV–Budova a v příloze č.5 - Soupis stavebních prací, dodávek a služeb s výkazem výměr_19_3_2021, změna na listu „D.1.1.2 – Výpis prvků budova“, pol. č.248, správné rozměry prvku N314 jsou 2790x2050mm. Účastník je povinen pro účely stanovení nabídkové ceny a zpracování nabídky použít výhradně tuto upravenou přílohu.

Vysvětlení zadávací dokumentace č. 7

Zadavatel v souladu s § 99 zákona rozhoduje o prodloužení lhůty pro podání nabídek, a to do 31. 3. 2021 do 9.00 hodin.

S pozdravem

Mgr. Iva Mádlová
vedoucí právního oddělení
Česká zemědělská univerzita v Praze