

KUPNÍ SMLOUVA

(dále jen „smlouva“)

uzavřena ve smyslu § 2079 a násl. zákona č. 89/2012 Sb., občanského zákoníku, ve znění pozdějších předpisů (dále jen „občanský zákoník“)

I.

Smluvní strany

1.1. Kupující: **Česká zemědělská univerzita v Praze**
Sídlo: Kamýcká 129, 165 00 Praha – Suchdol
Zastoupený: Ing. Jakub Kleindienst, kvestor
bankovní spojení: Česká spořitelna, a. s.
číslo účtu: 500022222/0800
IČO: 60460709
DIČ: CZ60460709
(dále jen „kupující“) na straně jedné

a

1.2. Prodávající: **DONAU LAB, s.r.o.**
Sídlo: Třebostická 3069/14, 100 00 Praha 10 – Strašnice
Zastoupený: Ing. Marie Bílá, na základě plné moci
Bank. spojení: Komerční banka, a.s.
Číslo účtu: 35-9270840297/0100
IČO: 45244651
DIČ: CZ45244651
Zapsaný v obchodním rejstříku vedeném Městským soudem v Praze, oddíl C, vložka 8703
(dále jen „prodávající“) na straně druhé

(společně dále také jako „smluvní strany“)

uzavírají na základě výsledku zadávacího řízení s názvem „Technologie lisování olejů a zpracování léčivých rostlin VCZZP“ část d. Laboratorní vybavení pro technologie lisování, macerace a destilace dle zákona č. 134/2016 Sb., o zadávání veřejných zakázek, ve znění pozdějších předpisů, k plnění veřejné zakázky smlouvu následujícího znění:

II.

Předmět smlouvy

- 2.1.** Prodávající se zavazuje dodat laboratorní vybavení pro technologie lisování a zpracování olejů a zpracování léčivých rostlin vč. příslušenství (dále jen „zboží“), a to v rozsahu a za podmínek stanovených touto smlouvou, a převést na kupujícího vlastnické právo k tomuto zboží. Přesná specifikace zboží je uvedena v přílohách této smlouvy, které tvoří její nedílnou součást. Součástí závazku prodávajícího je rovněž provedení služeb souvisejících s odevzdáním zboží, a to tak, jak jsou definovány v čl. 2.3. a násl. této smlouvy (dále jen „související služby“).
- 2.2.** Kupující se zavazuje zboží převzít a zaplatit za něj sjednanou kupní cenu způsobem a v termínu sjednaným touto smlouvou.
- 2.3.** Součástí závazku prodávajícího, stanoveného v čl. 2.1. této smlouvy je rovněž provedení souvisejících služeb, spočívajících v dopravě zboží kupujícímu, zabudování a instalaci,

kalibraci, uvedení do provozu, zaškolení obsluhy, úklidem místa plnění, provedení odpovídajících revizí, přičemž:

- a. dopravou zboží se rozumí jeho dodání do místa plnění dle čl. III. této smlouvy, včetně zajištění jeho vynesení do příslušného patra a místnosti v místě plnění, dle pokynů kupujícího;
- b. zabudováním a instalací se rozumí montáž a zprovoznění v místě plnění, a to do předem stavebně připravené části místnosti, jeho sestavení, a to tak, aby zboží mohlo být uvedeno do provozu;
- c. kalibrací se rozumí ověření, s jakou odchylkou od skutečné hodnoty přístroj měří příslušnou veličinu;
- d. uvedením do provozu se rozumí seřízení zboží a ověření jeho řádné funkčnosti provedením zkušebního provozu v délce alespoň 14 dnů, při kterém proběhne kontrola nastavených parametrů, příp. jejich přenastavení, jakož i provedení dalších úkonů nutných pro to, aby zboží bylo způsobilé sloužit svému obvyklému účelu;
- e. zaškolením obsluhy se rozumí poskytnutí výkladu o všech funkcích zboží a jeho předvedení spolu s poskytnutím praktického nácviku obsluhy a běžné údržby zboží zaměstnancům kupujícího (minimálně dvěma) v termínech stanovených kupujícím po dohodě smluvních stran. Prodávající se zavazuje po skončení školení vystavit potvrzení opravňující zaškolené zaměstnance kupujícího k obsluze a běžné údržbě zboží;
- f. úklidem místa plnění se rozumí zajištění odvozu a likvidace všech obalů a dalších materiálů použitých při plnění této smlouvy, a to v souladu se zákonem č. 185/2001 Sb., o odpadech a o změně některých dalších zákonů, ve znění pozdějších předpisů, a provedení řádného úklidu veškerých prostor dotčených instalací zboží;
- g. provedením odpovídajících revizí se rozumí zajištění veškerých revizí požadovaných obecně závaznými právními předpisy ke dni uvedení do provozu.

2.4. Součástí předmětu smlouvy je též:

- a. provádění záručního servisu;
- b. provádění pozáručního servisu;
- c. závazek telefonické nebo internetové technické podpory.

2.5. Součástí dodávky zboží je též dodání uživatelské dokumentace pro účely běžné údržby v tištěné i elektronické podobě (na CD/DVD nebo obdobném nosiči dat a ve formátu docx, pdf nebo odt), a to v českém jazyce.

2.6. Součástí dodávky zboží je rovněž předání prohlášení o shodě dodaného zboží se schválenými standardy, poskytnutí oprávnění k výkonu práva užití software (licenci) tam, kde je to pro řádné užívání předmětu plnění nezbytné či tak prodávající požaduje dle smlouvy.

2.7. Nebude-li dohodnuto jinak, platí, že prodávající je oprávněn provádět související služby každý pracovní den, v době od 8.00 hod do 16.00 hod. Kupující je oprávněn v případě změny svých provozních podmínek tuto dobu omezit písemným pokynem prodávajícímu.

2.8. Smluvní strany se dohodly, že pokud k řádnému splnění předmětu této smlouvy (zejména pro odevzdání a zprovoznění zboží) bude zapotřebí provést další dodávky a práce v této smlouvě neuvedené, o nichž však prodávající s ohledem na předmět plnění věděl nebo musel vědět, je prodávající povinen tyto dodávky a práce na své náklady obstarat a provést, a to bez nároku na zvýšení kupní ceny uvedené v čl. 4.2. této smlouvy.

- 2.9. Prodávající je povinen koordinovat všechny své činnosti s třetími subjekty, které budou realizovat výstavbu místa plnění a dodávat jiná zařízení a zajistit správnou instalaci zboží s těmito jinými zařízeními, prodávající je tedy, s ohledem na výše uvedené, povinen se ode dne podpisu této smlouvy na výzvu prodávajícího účastnit kontrolních dnů stavby.

III.

Doba, místo a způsob plnění

- 3.1. Prodávající se zavazuje, že sjednané zboží dodá kupujícímu nejpozději do 3 měsíců ode dne odeslání písemné výzvy kupujícímu prodávajícímu (e-mailem), a to včetně souvisejících služeb dle čl. 2.3. a předání dokumentace dle čl. 2.5. a 2.6. této smlouvy.
- 3.2. Místo plnění je budova nově vybudovávaného Výukového centra zpracování zemědělských produktů na adrese sídla zadavatele, tj.: Kamýcká 129, 165 00 Praha – Suchdol. Místo plnění bude upřesněno kupujícím v rámci písemné výzvy dle čl. 3.1 této smlouvy.
- 3.3. Zboží bude předáno prodávajícím a převzato kupujícím na základě oboustranně podepsaného předávacího protokolu, nejdříve po provedení zkušebního provozu dle čl. 2.3. písm. c) této smlouvy, bude-li zkušební provoz ukončen úspěšně.
- 3.4. Povinným obsahem předávacího protokolu je:
- údaj o prodávajícím a kupujícím;
 - popis zboží, které je předmětem předání a převzetí;
 - údaj o stavu zboží a jeho bezvadnosti;
 - seznam dodaných položek včetně jejich umístění v objektu;
 - prohlášení prodávajícího, že předal uživatelskou dokumentaci dle čl. 2.5. a násl. smlouvy a dále veškeré nezbytné doklady či příslušenství vztahující se ke zboží;
 - seznam proškolených osob;
 - údaj o provedení souvisejících služeb dle čl. 2.3 této smlouvy;
 - datum podpisu předávacího protokolu.

IV.

Cena a platební podmínky

- 4.1. Kupní cena za zboží v rozsahu dohodnutém v této smlouvě a za podmínek v ní uvedených je stanovena na základě nabídky prodávajícího předložené v rámci zadávacího řízení jakožto cena maximální (tj. cena, kterou není přípustné překročit).
- 4.2. Kupní cena je uvedena v české měně a je stanovena ve výši: **4.227.600,-** Kč bez DPH, a to na základě ocenění podrobné technické specifikace, která je přílohou č. 1 této smlouvy. DPH bude stanoveno a odvedeno v souladu s platnými právními předpisy ke dni uskutečnění zdanitelného plnění.
- 4.3. Kupní cena bude kupujícím uhrazena následujícím způsobem:
- první část kupní ceny ve výši 30 % z kupní ceny dle čl. 4.2 této smlouvy, tj. **1.268.280,-** Kč bude uhrazena na základě zálohové faktury vystavené prodávajícím a doručené kupujícímu po účinnosti této smlouvy;
 - druhá část kupní ceny ve výši 70 % z kupní ceny dle čl. 4.2. této smlouvy, tj. **2.959.320,-** Kč bez DPH bude uhrazena po předání a převzetí zboží kupujícím na základě oboustranně podepsaného předávacího protokolu.
- 4.4. Kupní cena je sjednána jako nejvýše přípustná, včetně všech poplatků a veškerých dalších nákladů spojených s plněním předmětu této smlouvy. Cena zahrnuje provedení souvisejících služeb uvedených v čl. 2.3, 2.4 písm. a. a c. a předání dokumentace dle čl. 2.5 a násl. této smlouvy. Kupní cena zahrnuje veškeré související náklady, zejména případné náklady na správní poplatky, daně, cla, schvalovací řízení, provedení předepsaných zkoušek,

zabezpečení prohlášení o shodě, certifikáty a atesty, převod práv, pojištění, přepravní náklady či náklady na případnou ostrahu zboží do doby jeho řádného odevzdání kupujícím apod. Kupní cena je nezávislá na vývoji cen a kurzových změnách.

- 4.5. Kupní cena (či její část) bude kupujícím uhrazena v české měně na základě daňových dokladů – faktur, a to bezhotovostním převodem na bankovní účet prodávajícího. Fakturu je prodávající povinen vystavit do 15 dnů po řádném a včasném dodání a převzetí zboží kupujícím dle této smlouvy na základě předávacího protokolu.
- 4.6. Kupující si vyhrazuje právo požadovat, aby kupní cena byla na fakturách uvedena ve struktuře položek jím předem určených. Tento požadavek musí kupující prodávajícímu sdělit v dostatečném předstihu.
- 4.7. Prodávající podpisem této smlouvy prohlašuje, že je plně seznámen s rozsahem a povahou předmětu plnění a že správně vyhodnotil a ocenil veškeré související služby a práce, jejichž provedení je pro řádné splnění závazku vyplývajícího z této smlouvy nezbytné, a že při stanovení kupní ceny dle této smlouvy:
 - a. řádně zjistil předmět plnění této smlouvy,
 - b. prověřil místní podmínky pro provedení předmětu plnění této smlouvy,
 - c. při kalkulaci kupní ceny zohlednil veškeré technické a obchodní podmínky uvedené ve smlouvě a jejích přílohách.
- 4.8. Není-li uvedeno jinak, rozumí se veškeré ceny uvedené v této smlouvě bez daně z přidané hodnoty (DPH). DPH bude prodávajícím účtována dle zákona č. 235/2004 Sb., o dani z přidané hodnoty, ve znění pozdějších předpisů, ke dni uskutečnění zdanitelného plnění.
- 4.9. Daňový doklad – faktura musí obsahovat všechny náležitosti řádného účetního a daňového dokladu ve smyslu příslušných právních předpisů, zejména zákona č. 235/2004 Sb., o dani z přidané hodnoty, ve znění pozdějších předpisů. Zároveň musí být na faktuře uvedeno označení projektu a operačního programu, z něhož je dodávka financována: „Výukové centrum zpracování zemědělských produktů“, registrační číslo: CZ.02.2.67/0.0/0.0/16.016/0002532 financovaného z Operačního programu Výzkum, vývoj a vzdělávání. V případě, že faktura nebude mít odpovídající náležitosti, je kupující oprávněn ji vrátit ve lhůtě splatnosti zpět prodávajícímu k doplnění, aniž se tak dostane do prodlení se splatností. Lhůta splatnosti počíná běžet znovu od opětovného doručení náležitě doplněné či opravené faktury kupujícím.
- 4.10. Splatnost faktury je 30 dnů ode dne jejího prokazatelného doručení kupujícím. Fakturu je prodávající povinen doručit na adresu: Česká zemědělská univerzita v Praze, Kamýcká 129, 165 00 Praha – Suchbátka. Jiné doručení nebude považováno za řádné s tím, že kupujícím nevznikne povinnost fakturu doručitou jiným způsobem uhradit.
- 4.11. Za den platby se považuje den odepsání fakturované částky z bankovního účtu kupujícího ve prospěch bankovního účtu prodávajícího.
- 4.12. Úhrada kupní ceny nebo její části bude prodávajícímu převedena na jeho účet zveřejněný správcem daně podle § 98 zákona č. 235/2004 Sb., o dani z přidané hodnoty, ve znění pozdějších předpisů, a to i v případě, že na faktuře bude uveden jiný bankovní účet. Pokud prodávající nebude mít bankovní účet zveřejněný podle § 98 zákona č. 235/2004 Sb., o dani z přidané hodnoty, ve znění pozdějších předpisů, správcem daně, provede kupující úhradu na bankovní účet až po jeho zveřejnění správcem daně, aniž by byl kupující v prodlení s úhradou. Zveřejnění bankovního účtu správcem daně oznámí prodávající bezodkladně kupujícím. Toto ustanovení se neuplatní v případě, že prodávající není povinen zveřejňovat účet dle zákona č. 235/2004 Sb., o dani z přidané hodnoty ve znění pozdějších předpisů.

- 4.13.** Pokud bude v okamžiku uskutečnění zdanitelného plnění o prodávajícím zveřejněna příslušným správcem daně informace, že je nespolehlivým plátcem DPH, vyhrazuje si kupující, jakožto ručitel, právo o částku odpovídající výši DPH uvedenou v čl. 4.2 této smlouvy snížit částku poskytnutou na úhradu kupní ceny prodávajícímu dle této smlouvy. Tuto skutečnost je kupující povinen prodávajícímu předem oznámit. Uplatněním tohoto postupu dojde ke snížení pohledávky prodávajícího za kupujícího o příslušnou částku DPH a prodávající není oprávněn po kupujícího uhrazení částky odpovídající výši DPH jakkoliv vymáhat.
- 4.14.** Stane-li se prodávající nespolehlivým plátcem DPH po uhrazení kupní ceny ze strany kupujícího, je kupující oprávněn od této smlouvy odstoupit. V takovém případě smluvní strany vrátí vše, co si navzájem dosud plnily. Tímto ustanovením zůstávají nedotčena práva kupujícího na náhradu škody.

V.

Práva a povinnosti stran

- 5.1.** Prodávající je povinen dodat kupujícímu zboží zcela nové, v plně funkčním stavu, v jakosti, dohodnutém množství a technickém provedení odpovídajícím platným předpisům Evropské unie a odpovídajícím požadavkům stanoveným právními předpisy České republiky, harmonizovanými českými technickými normami a ostatními ČSN, které se ke zboží vztahují a touto smlouvou.
- 5.2.** Za účasti zástupců kupujícího prodávající ověří, že zboží dosahuje parametrů specifikovaných výrobcem a požadovaných kupujícího v technické specifikaci a ve smlouvě, a to demonstrací provozu přístroje po jeho řádném uvedení do provozu předepsaným postupem výrobce a po jeho kalibraci a kontrole správnosti provozu prodávajícího. Bezvadné provedení uvedené demonstrace je podmínkou převzetí přístroje kupujícího.
- 5.3.** Prodávající je povinen dodat zboží bez vad kupujícímu v souladu s podmínkami této smlouvy, zejména přílohou č. 1 a přílohou č. 2, přičemž za řádné dodání zboží se považuje jeho převzetí kupujícího, a to na základě potvrzení této skutečnosti v předávacím protokolu. Předávací protokol může být podepsán nejdříve v okamžiku, kdy bude beze zbytku realizována dodávka zboží prodávajícího včetně souvisejících služeb sjednaných touto smlouvou, po provedení zkušebního provozu v délce 14 dnů a zboží nebude vykazovat vady či nedodělky.
- 5.4.** Prodávající je povinen kupujícímu předat všechny doklady, které jsou nutné k převzetí a k řádnému užívání zboží (zejména uživatelská dokumentace a záruční listy) a provést zaškolení obsluhy. Vše v českém případně anglickém jazyce a podle předpisů platných v ČR, pokud nebude dohodnuto jinak.
- 5.5.** Prodávající bere na vědomí, že v místě plnění paralelně probíhají další činnosti (zejména stavební práce a dodávky přístrojů a zařízení). Z tohoto důvodu je prodávající povinen koordinovat dodávku zboží a s ní související služby uvedené v čl. II této smlouvy s těmito dalšími činnostmi a jejich dodavateli.
- 5.6.** Kupující nabývá vlastnického práva ke zboží dnem převzetí zboží od prodávajícího. Stejným okamžikem přechází na kupujícího také nebezpečí škody na věci.
- 5.7.** Prodávající se zavazuje, že v okamžiku převodu vlastnického práva ke zboží nebudou na zboží váznout žádná práva třetích osob, a to zejména žádné předkupní právo, zástavní právo nebo právo nájmu.
- 5.8.** Prodávající prohlašuje, že vůči němu není vedena exekuce a ani nemá žádné dluhy po splatnosti, jejichž splnění by mohlo být vymáháno v exekuci podle zákona č. 120/2001 Sb., o soudních exekutorech a exekuční činnosti (exekuční řád) a o změně dalších zákonů, ve znění pozdějších předpisů, ani vůči němu není veden výkon rozhodnutí a ani nemá žádné dluhy po splatnosti, jejichž splnění by mohlo být vymáháno ve výkonu rozhodnutí podle zákona

č. 99/1963 Sb., občanského soudního řádu, ve znění pozdějších předpisů, zákona č. 500/2004 Sb., správního řádu, ve znění pozdějších předpisů, či podle zákona č. 280/2009 Sb., daňového řádu, ve znění pozdějších předpisů.

- 5.9.** Prodávající se zavazuje mít po celou dobu platnosti smlouvy sjednáno pojištění odpovědnosti za škodu způsobenou v souvislosti s výkonem podnikatelské činnosti, a to s limitem pojistného plnění minimálně ve výši kupní ceny dle čl. 4.2 této smlouvy.
- 5.10.** Prodávající je povinen upozornit kupujícího bez zbytečného odkladu na nevhodnou povahu věcí převzatých od kupujícího nebo pokynů daných mu kupujícím k provedení dodávky, jestliže tuto nevhodnost mohl prodávající zjistit při vynaložení odborné péče.
- 5.11.** Prodávající je povinen neprodleně vyrozumět kupujícího o případném ohrožení doby plnění a o všech skutečnostech, které mohou předmět plnění znemožnit.
- 5.12.** Prodávající odpovídá kupujícímu za škodu způsobenou porušením povinností podle této smlouvy nebo povinností stanovené obecně závazným právním předpisem.
- 5.13.** V případě, že jakákoli součást předmětu smlouvy naplní znaky autorského díla ve smyslu zákona č. 121/2000 Sb., o právu autorském, o právech souvisejících s právem autorským a o změně některých zákonů (autorský zákon), ve znění pozdějších předpisů (dále jen „autorský zákon“), je k těmto výsledkům plnění prodávajícím poskytována licence za podmínek sjednaných dále v tomto článku této smlouvy.
- 5.14.** Kupující je oprávněn autorská díla užívat dle níže uvedených podmínek:
- 5.14.1. Kupující je oprávněn od okamžiku účinnosti poskytnutí licence k autorskému dílu dle této smlouvy užívat toto autorské dílo k účelu vyplývajícímu z této smlouvy. Pro vyloučení pochybností to znamená, že kupující je oprávněn užívat autorské dílo v omezeném množstevním (1 ks licence dle čl. 5.14.3. této smlouvy) a neomezeném územním rozsahu, způsobem, který je v souladu s účelem této smlouvy a s časovým rozsahem omezeným pouze dobou trvání majetkových autorských práv k takovému autorskému dílu. Součástí licence není oprávnění kupujícího autorské dílo upravovat ani do něj činit zásahy či modifikace. Kupující je bez potřeby jakéhokoliv dalšího svolení prodávajícího oprávněn udělit třetí osobě podlicenci k užití autorského díla nebo svoje oprávnění k užití autorského díla třetí osobě postoupit, avšak pouze za předpokladu, že se jedná o změnu vlastnického práva ke zboží či o poskytnutí práva zboží užití třetí osobě. Licence k autorskému dílu je poskytována jako nevýhradní.
- 5.14.2. V případě počítačových programů se licence vztahuje na autorské dílo ve strojovém kódu, a to i na případné další verze počítačových programů.
- 5.14.3. Prodávající touto smlouvou poskytuje kupujícímu licenci k autorským dílům dle odst. 5.14.1. této smlouvy, která umožní provozovat zboží, přičemž účinnost této licence nastává okamžikem předání plnění (zboží), které příslušné autorské dílo obsahuje; do té doby je kupující oprávněn autorské dílo užívat v rozsahu a způsobem nezbytným k provedení akceptace příslušného plnění.
- 5.14.4. Udělení licence nelze ze strany prodávajícího vypovědět a její účinnost trvá i po skončení účinnosti této smlouvy, nedohodnou-li se smluvní strany výslovně jinak.
- 5.15.** Prodávající je povinen se seznámit se všemi informacemi, údaji a jinými dokumenty, které jsou součástí smlouvy nebo mu byly v souvislosti s ní poskytnuty ze strany kupujícího. Pokud by některé informace, údaje nebo hodnoty dodané kupujícím byly nekompletní nebo nepřesné do té míry, že by tato skutečnost mohla ovlivnit řádné dodání zboží, je v takovém případě povinností prodávajícího upřesnit či zajistit chybějící informace a údaje. V případě, že kupujícím poskytnuté hodnoty či údaje mají zásadní význam pro dodání zboží, je vždy povinností prodávajícího si dané údaje ověřit. Kupující se zavazuje poskytnout

prodávajícímu nezbytnou součinnosti v termínech dle svých provozních možností. Prodávající nemá nárok na žádné dodatečné platby ani prodloužení termínu dodání zboží z důvodu chybné interpretace jakýchkoliv podkladů vztahujících se k předmětu této smlouvy.

- 5.16.** Strany se dohodly a prodávající určil, že osobou oprávněnou k jednání za prodávajícího ve věcech, které se týkají této smlouvy a její realizace je:
- Jméno: Ing. Aneta Bednářová
e-mail: a.bednarova@donaulab.com
tel.: +420 734 441 181
- 5.17.** Strany se dohodly a kupující určil, že osobou oprávněnou k jednání za kupujícího ve věcech, které se týkají této smlouvy a její realizace je:
- Jméno: doc. Ing. Miroslav Jursík, Ph.D.
e-mail: jursik@af.czu.cz
tel.: +420 224 382 608
- 5.18.** Veškerá korespondence, pokyny, oznámení, žádosti, záznamy a jiné dokumenty vzniklé na základě této smlouvy mezi smluvními stranami nebo v souvislosti s ní budou vyhotoveny v písemné formě v českém jazyce a doručují se buď osobně nebo doporučenou poštou, faxem či e-mailem, k rukám a na doručovací adresy oprávněných osob dle této smlouvy.

VI.

Záruka na zboží

- 6.1.** Prodávající přebírá záruku za zboží na dobu 24 měsíců. Záruční doba počíná běžet dnem dodání zboží kupujícímu, tj. dnem podpisu předávacího protokolu kupujícím v souladu s čl. 3.3. a 3.4. této smlouvy.
- 6.2.** Požadavek na odstranění vad zboží uplatní kupující u prodávajícího bez zbytečného odkladu po jejich zjištění, přičemž i reklamace odeslaná v poslední den záruční doby se považuje za včas uplatněnou. Kupující je povinen písemně ohlásit prodávajícímu záruční vady, a to na e-mailovou adresu prodávajícího: office-cz@donaulab.com nebo na adresu uvedenou v záhlaví této smlouvy. Pro účely této smlouvy se za včasné oznámení vady považuje ohlášení učiněné do 5 pracovních dnů ode dne, ve kterém se kupující o vadě dozvěděl. V písemné reklamaci uvede kupující popis vady nebo informaci o tom, jak se vada projevuje, a způsob, jakým požaduje vadu odstranit v souladu s § 2169 občanského zákoníku.
- 6.3.** Záruční opravy se prodávající zavazuje provést bezplatně ve lhůtě do 5 pracovních dnů od ohlášení vady kupujícím. Prodávající je oprávněn na základě písemné a odůvodněné žádosti požádat kupujícího o prodloužení této lhůty. V případě nedodržení těchto prováděcích termínů je kupující oprávněn nedostatky nechat odstranit třetí osobou na náklady prodávajícího, a to i bez předchozího upozornění na tuto skutečnost.
- 6.4.** V případě opravy v záruční době se tato prodlužuje o dobu od oznámení závady kupujícím do jejího řádného odstranění prodávajícím.
- 6.5.** Smluvní strany se výslovně dohodly a souhlasí, že v případě dodání nového zboží za zboží vadné v souladu s ustanovením tohoto článku, se záruční doba stanovená v čl. 6.1 této smlouvy prodlužuje o 12 měsíců a kupujícímu zůstávají zachována veškerá práva z vadného plnění dle této smlouvy a občanského zákoníku.
- 6.6.** I v případě, že prodávající vadu neuzná, je povinen vadu odstranit, a to ve lhůtě uvedené v čl. 6.3. této smlouvy, nedohodnou-li se smluvní strany jinak. V případě, že prodávající vadu neuzná, bude oprávněnost reklamace ověřena znaleckým posudkem, který nechá zpracovat kupující. V případě, že bude reklamace označena znalcem za oprávněnou, ponese prodávající i náklady na vyhotovení znaleckého posudku. Prokáže-li se, že kupující reklamoval vadu

neoprávněně, je kupující povinen uhradit prodávajícímu účelně a prokazatelně vynaložené náklady na odstranění vady.

- 6.7. Veškerá práva z vadného plnění v tomto článku neupravená se dále řídí platnými ustanovení občanského zákoníku.

VII.

Záruční a pozáruční servis

- 7.1. Prodávající je povinen v průběhu záruční doby uskutečnit nejméně dvakrát ročně servisní prohlídku zboží (či častěji dle případné výrobní specifikace jednotlivých částí zboží a všech jeho součástí), při níž provede základní servisní úkony, tj. zejména: vizuální kontrolu a očistu zařízení, běžnou údržbu zařízení, kontrolu a otestování základních parametrů funkčních celků, prověření běžných funkcí systému, včetně dodání potřebného materiálu a náhradních dílů, a to bez nároku na jakoukoli další úplatu nad rámec sjednané kupní ceny.
- 7.2. Prodávající je povinen minimálně po dobu 3 let ode dne uplynutí posledního dne záruční doby zabezpečit na výzvu kupujícího za úplatu pozáruční servis, zároveň je prodávající povinen v této lhůtě za úplatu zajistit další služby související s užíváním a zejména s udržením přístroje v aktuálním a funkčním stavu (dále jen „pozáruční servis“).
- 7.3. Prodávající je povinen provést pozáruční servis v termínu nejpozději do 15 kalendářních dnů od písemné výzvy kupujícího, nestanoví-li kupující jinou (delší) lhůtu. Prodávající je povinen odstranit vady v rámci pozáručního servisu nejpozději do 5 pracovních dnů od obdržení požadavku kupujícího, nebude-li dohodou smluvních stran stanovena lhůta delší.
- 7.4. Prodávající se zavazuje, že sazba za činnost servisního technika odstraňujícího závadu v rámci pozáručního servisu nepřekročí částku 1.000,- Kč bez DPH za hodinu poskytování pozáručního servisu. V případě závažnějších vad je možné navýšení této částky za předpokladu obdržení předchozího písemného souhlasu kupujícího. Jiné náklady za poskytování pozáručního servisu (ubytování, stravné, atd.) není prodávající oprávněn účtovat; to se netýká ceny náhradních dílů, případně jejich dopravy do místa plnění, bude-li jejich účtování a přibližná výše předem oznámena kupujícímu.
- 7.5. Prodávající je povinen po dobu 10 let ode dne dodání zboží zajistit pro kupujícího za úplatu dostupnost všech náhradních dílů ke zboží a jejich dodání kupujícímu, a to do 21 kalendářních dnů ode dne jejich objednání kupujícím, za cenu v době a místě obvyklou.

VIII.

Sankční ujednání

- 8.1. V případě, že prodávající nedodá zboží v termínu dle této smlouvy, zavazuje se kupujícímu uhradit smluvní pokutu ve výši 0,1% z kupní ceny stanovené v čl. 4.2. této smlouvy za každý, byť i jen započatý den prodlení.
- 8.2. Prodávající je povinen kupujícímu uhradit smluvní pokutu ve výši 0,05% z kupní ceny v čl. 4.2. této smlouvy za každou jednotlivou vadu a každý započatý den prodlení a s odstraněním reklamované vady ve lhůtě dle čl. 6.3. této smlouvy.
- 8.3. V případě prodlení kupujícího s úhradou faktury je prodávající oprávněn uplatnit vůči kupujícímu úrok z prodlení ve výši 0,05% z dlužné částky za každý i jen započatý den prodlení s úhradou faktury.
- 8.4. Kupující je oprávněn jakoukoli smluvní pokutu jednostranně započítat proti jakékoli pohledávce prodávajícího za kupujícím (včetně pohledávky prodávajícího na zaplacení kupní ceny).

- 8.5.** Povinná smluvní strana se zavazuje uhradit vyúčtovanou smluvní pokutu (smluvní pokuty) ve lhůtě do 14 dnů ode dne obdržení příslušného vyúčtování. Stejná lhůta se vztahuje rovněž na úhradu úroků z prodlení.
- 8.6.** Úhradou smluvní pokuty zůstávají nedotčena práva kupujícího na náhradu škody v plné výši. Úhradou smluvní pokuty zůstávají nedotčena práva kupujícího na řádné splnění povinností ze strany prodávajícího.

IX.

Náhrada újmy a náhrada škody

- 9.1.** Náhrada újmy se řídí ustanoveními § 2894 a násl. občanského zákoníku. Smluvní strany tímto výslovně sjednávají povinnost náhrady nemajetkové újmy (např. poškození dobrého jména), pakliže na ni dotčené smluvní straně vznikne nárok.
- 9.2.** Nárok na náhradu škody vzniká vedle nároku na smluvní pokutu sjednaného dle této smlouvy a vedle dalších sjednaných povinností.
- 9.3.** Úhradou vzniklé škody se povinná smluvní strana nezproští povinnosti k poskytnutí plnění v souladu s touto smlouvou.

X.

Platnost a účinnost smlouvy

- 10.1.** Tato smlouva nabývá platnosti dnem podpisu smlouvy oprávněnými zástupci obou smluvních stran. Tato smlouva nabývá účinnosti okamžikem uveřejnění v registru smluv v souladu se zákonem č. 340/2015 Sb., o zvláštních podmínkách účinnosti některých smluv, uveřejňování těchto smluv a o registru smluv (zákon o registru smluv), ve znění pozdějších předpisů.
- 10.2.** Smluvní vztah založený touto smlouvou může být ukončen:
- a) písemnou dohodu smluvních stran,
 - b) odstoupením od smlouvy.
- 10.3.** Odstoupit od smlouvy lze pouze z důvodů stanovených ve smlouvě nebo zákonem. Smluvní strana dotčená porušením povinnosti druhé smluvní strany může od této smlouvy jednostranně odstoupit pro podstatné porušení této smlouvy, přičemž za podstatné porušení se zejména považuje:
- Na straně kupujícího:
- a) nezaplacení kupní ceny podle této smlouvy ve lhůtě delší 30 dní po dni splatnosti příslušné faktury,
 - b) poruší-li podstatným způsobem své povinnosti vyplývající z této smlouvy (zejména neposkytne-li prodávajícímu potřebnou součinnost, a to ani po stanovení dodatečné lhůty prodávajícím).
- Na straně prodávajícího:
- a) jestliže nedodá řádně a včas předmět této smlouvy a nezjedná nápravu do 5 pracovních dnů od písemného upozornění kupujícím na neplnění této smlouvy,
 - b) postupuje-li prodávající při plnění smlouvy v rozporu s ujednáními této smlouvy, s pokyny oprávněného zástupce kupujícího či s právními předpisy,
 - c) nebude-li schopen dodat nové a originální zboží, v souladu s podmínkami v této smlouvě uvedenými,

- d) podá-li na sebe insolvenční návrh dle zákona č. 182/2006 Sb., o úpadku a způsobech jeho řešení (insolvenční zákon) nebo v insolvenčním řízení vůči majetku prodávajícího zahájeném na návrh věřitele bylo vydáno rozhodnutí o úpadku, nebo byl insolvenční návrh zamítnut proto, že majetek nepostačuje k úhradě nákladů insolvenčního řízení, nebo byla zavedena nucená správa prodávajícího podle zvláštních právních předpisů,
 - e) dojde-li k nepodstatnému porušení povinností uložených prodávajícímu smlouvou, pakliže nedostatky prodávající v dodatečně poskytnuté lhůtě neodstraní,
 - f) převede-li své závazky, povinnosti nebo práva plynoucí z této smlouvy na jiný subjekt, a to bez předchozího souhlasu kupujícího.
- 10.4.** Účinnost odstoupení od smlouvy nastává doručením oznámení o odstoupení druhé smluvní straně na její adresu uvedenou v záhlaví této smlouvy.
- 10.5.** Kupující je oprávněn od smlouvy odstoupit v případě, že podle údajů uvedených v registru plátců DPH se prodávající stane nespolehlivým plátcem DPH.
- 10.6.** Skončením účinnosti smlouvy zanikají všechny závazky smluvních stran ze smlouvy. Skončením účinnosti smlouvy nebo jejím zánikem však nezanikají nároky na náhradu škody a zaplacení smluvních pokut sjednaných pro případ porušení smluvních povinností vzniklých před skončením účinnosti (zánikem) smlouvy, a ty závazky smluvních stran, které podle smlouvy nebo vzhledem ke své povaze mají trvat i nadále, nebo u kterých tak stanoví zákon.

XI.

Střet zájmů

- 11.1.** Prodávající se zavazuje, že bez předchozího písemného souhlasu kupujícího nebude v souvislosti s plněním veřejné zakázky uvedené v čl. I. této smlouvy přijímat žádné jiné odměny, provize či jakékoliv další výhody nežli ty, které jsou výslovně uvedeny v této smlouvě.
- 11.2.** Prodávající se zavazuje, že se nebude podílet na žádné činnosti, která by mohla být v rozporu se zájmy kupujícího danými nebo souvisejícími s plněním předmětu této smlouvy. K tomuto závazku je prodávající povinen zavázat své případné poddodavatele, použije-li je pro účely plnění této smlouvy.

XII.

Vyšší moc

- 12.1.** Smluvní strany jsou zbaveny odpovědnosti za částečné nebo úplné neplnění povinností daných touto smlouvou v případě (a v tom rozsahu), kdy toto neplnění bylo výsledkem události nebo okolnosti způsobené vyšší mocí. Odpovědnost za nesplnění smluvní povinnosti však nevylučuje překážka, která vznikla v době, kdy povinná smluvní strana byla v prodlení s plněním své povinnosti nebo vznikla z jejich hospodářských poměrů.
- 12.2.** Pro účely této smlouvy se vyšší mocí rozumí taková mimořádná a neodvratitelná událost, která je mimo kontrolu smluvní strany, jež se na ni odvolává, kterou smluvní strana nemohla při uzavření této smlouvy předvídat a která smluvní straně brání v plnění závazků vyplývajících z této smlouvy. Takovými událostmi jsou zejména (avšak nikoliv výlučně): válka, živelná katastrofa apod. Za vyšší moc není považována chyba nebo zanedbání ze strany prodávajícího, místní a podnikové stávky, výpadky ve výrobě, v dodávce energií apod. Vyšší mocí není rovněž selhání poddodavatele, nastalo-li z jiných než shora uvedených důvodů.
- 12.3.** Nastane-li situace vyšší moci, je dotčená smluvní strana povinna okamžitě o takovém stavu, jeho příčině a předpokládaném termínu skončení informovat druhou smluvní stranu. Smluvní

strany se zavazují hledat alternativní prostředky pro splnění předmětu této smlouvy a poskytnout za tímto účelem druhé smluvní straně veškerou součinnost.

- 12.4.** Trvá-li vyšší moc nebo její účinky delší dobu než 3 měsíce a nenajdou-li smluvní strany alternativní řešení, má kterákoliv ze smluvních stran právo od smlouvy odstoupit. V takovém případě je na volbě kupujícího, který může rozhodnout, zda (i) si dosud přijaté plnění ponechá za část kupní ceny odpovídající rozsahu a kvalitě dosud přijatého plnění, anebo (ii) zda si smluvní strany vzájemně poskytnuté plnění vrátí.

XIII.

Závěrečná ustanovení

- 13.1.** Vztahy mezi stranami se řídí českým právním řádem. Ve věcech smlouvou výslovně neupravených se právní vztahy z ní vznikající a vyplývající řídí příslušnými ustanoveními občanského zákoníku a ostatními obecně závaznými právními předpisy.
- 13.2.** Veškeré změny či doplnění smlouvy lze učinit pouze na základě písemné dohody smluvních stran. Takové dohody musí mít podobu datovaných, číslovaných a oběma smluvními stranami podepsaných dodatků smlouvy. Jinou, než písemnou formu dodatku v listinné podobě smluvní strany tímto vylučují.
- 13.3.** Vztahuje-li se důvod neplatnosti jen na některé ustanovení smlouvy, je neplatným pouze toto ustanovení, pokud z jeho povahy, obsahu anebo z okolností, za nichž bylo sjednáno, nevyplývá, že jej nelze oddělit od ostatního obsahu smlouvy.
- 13.4.** Smluvní strany se dohodly, že prodávající není oprávněn započíst svou pohledávku, ani pohledávku svého poddlužníka, za kupujícím proti pohledávce kupujícího za prodávajícím.
- 13.5.** Proávající není oprávněn postoupit pohledávku, která mu vznikne na základě smlouvy nebo v souvislosti s ní, na třetí osobu. Proávající není oprávněn postoupit smlouvu ani z části třetí osobě.
- 13.6.** Smluvní strany budou vždy usilovat o přátelské urovnání případných sporů vzniklých ze smlouvy. Pokud nebylo dosaženo přátelského urovnání sporu ani do 30 pracovních dnů po jeho prvním oznámení druhé straně, je kterákoliv ze smluvních stran oprávněna obrátit se svým nárokem k příslušnému soudu.
- 13.7.** Smlouva se vyhotovuje a podepisuje v elektronické podobě.
- 13.8.** Nedílnou součástí této smlouvy jsou následující přílohy:
Příloha č. 1 – Podrobná technická specifikace
Příloha č. 2 – Popis technologie
- 13.9.** Proávající bezvýhradně souhlasí se zveřejněním plného znění smlouvy tak, aby tato smlouva mohla být předmětem poskytnuté informace ve smyslu zákona č. 106/1999 Sb., o svobodném přístupu k informacím, ve znění pozdějších předpisů. Proávající rovněž souhlasí se zveřejněním plného znění smlouvy dle § 219 zákona č. 134/2016 Sb., o zadávání veřejných zakázek, ve znění pozdějších předpisů a zákona č. 340/2015 Sb., o zvláštních podmínkách účinnosti některých smluv, uveřejňování těchto smluv a o registru smluv (zákon o registru smluv).
- 13.10.** Proávající bere na vědomí a souhlasí, že je osobou povinnou ve smyslu § 2 písm. e) zákona č. 320/2001 Sb., o finanční kontrole, ve znění pozdějších předpisů. Proávající je povinen plnit povinnosti vyplývající pro něho jako osobu povinnou z výše citovaného zákona
- 13.11.** Smluvní strany prohlašují, že mezi nimi nebyla vedena žádná další jednání ani učiněny žádné dohody, ať ústní či písemné, vztahující se jakkoliv k předmětu této smlouvy.

13.12. Smluvní strany prohlašují, že si smlouvu před jejím podpisem přečetly a s jejím obsahem bez výhrad souhlasí. Smlouva je vyjádřením jejich pravé, skutečné, svobodné a vážné vůle. Na důkaz pravosti a pravdivosti těchto prohlášení připojují oprávnění zástupci smluvních stran své vlastnoruční podpisy.

V Praze dne

V Praze dne

Za kupujícího:

Česká zemědělská univerzita v Praze

Za prodávajícího:

DONAU LAB, s.r.o.

.....
Ing. Jakub Kleindienst, kvestor

.....
Ing. Marie Bílá, na základě plné moci

místnost	typ zařízení	podrobný popis	max rozměry [mm]			max. hmotnost zařízení	MJ	připojení elektro		připojení ZTI			Poznámka	cena bez DPH / ks	cena bez DPH / celkem	Technický list (odkaz)
			š.	hl.	v.	kg	ks	max. příkon kW 230V	max. příkon kW 400V	SV	TV	odpad DN				
023b.	Homogenizační zařízení	<p>Homogenizační zařízení pro výrobu produktů v kosmetickém a potravinářském průmyslu. Splňující bezpečnostní normu IP21. Modulární zařízení umožňující míchání viskózních látek (min. do 100000 mPas) při vysokých (min. v rozsahu 3000 – 25000 rpm) i nízkých (min. v rozsahu od 10-150 rpm) otáčkách zároveň, s přesností min. 1 rpm. Zařízení musí disponovat odnímatelnou skleněnou homogenizační nádobou o objemu 1 - 2 litry z borosilikátového skla třídy 3.3. Instalace nádoby bez použití speciálního nářadí. Možná instalace pomaloběžného kotveného nerezového míchadla do homogenizační nádoby (musí být součástí dodávky). Odnímatelné víko se vstupem pro nástavec vysokorychlostního míchadla vhodného pro homogenizaci viskózních materiálů, dále pro možnost dávkování přísad v průběhu homogenizačního procesu. Možnost vstupu pro teplotní senzor. Zobrazení teploty ohřevu, otáček času míchání pomocí displeje, nastavení parametrů – manuální. Maximální nastavitelná teplota ohřevu min 220 °C s přesností na max. 0,1 °C, možnost ohřívání míchaného produktu alespoň až na 120 °C. Možnost připojení přes USB. Držák pro snadnou manipulovatelnost s víkem nádoby. Možnost připojení přístroje na vakuum (max. 25 mbar). Maximální rozměry uvedené ve sloupci D až F jsou požadovány pro samostatné homogenizační zařízení. Součástí dodávky je příslušenství:</p> <p>1) Kompatibilní zařízení umožňující míchání suroviny při vysokých otáčkách v rozsahu min. 3000 – 25000 rpm s kontinuálním nastavením, umožňující míchání viskózních látek v rozsahu min 0,002 - 2 l. Zobrazení otáček pomocí displeje. Jednoduché upínání nerezových míchacích nástavců bez nutnosti použít speciální nářadí. Nástavec umožňující vysokorychlostní dispergaci s výslednou velikostí částic suspenze v rozmezí alespoň 5-25 µm, 1-5 µm pro emulzi.</p> <p>2) Kompatibilní vakuová pumpa s maximálním dosažitelným vakuem menším než 10 mbar, připojitelná pomocí silikonových hadic.</p>	500	500	500		1	3						394 467,00	394 467,00	https://www.ika.com/en/Products-Lab-Eq/Laboratory-Reactors-csp-232LR-1000-basic-Package-odt-8040100/
023b.	Sprejová sušárna s příslušenstvím	<p>Zařízení s dvoumédiovou tryskou o průměru vnitřní trysky 0,7 mm (s možností rozšíření o 0,5; 1,4 a 2 mm trysku)</p> <p>Tryska pro kombinaci nejméně 2 kapalin s nezávislým dávkováním umožňující výrobu prášku s využitím enkapsulace nejméně 2 nemísitelných kapalin.</p> <p>Velikost vyráběných částic min. v rozmezí 2-25 µm s možností dokoupení vyměnitelné kompatibilní trysky pro výrobu částic až do alespoň 60 µm.</p> <p>Přívod roztoku/suspenze do trysky pomocí peristaltického čerpadla.</p> <p>Možnost zpracování malých objemů roztoků/suspenzí – min. 30 ml.</p> <p>Separace vysušených částic pomocí cyklonu.</p> <p>Sušicí kapacita min. 1 lh pro vodu (více u org. rozpouštědel).</p> <p>Průtok vzduchu max. 35 m³/h.</p> <p>Viskozita vzorku max. 300 cP</p> <p>Teplota na vstupu min. až 220 °C s přesností ± 3°C.</p> <p>Disperzní plyn - tlakový vzduch, spotřeba max. 800 lh, požadovaný vstupní tlak max. 8 bar.</p> <p>Možnost nastavení teploty a množství sušícího vzduchu, rychlosti dávkování vzorku, množství disperzního plynu.</p> <p>Sušicí komora z borosilikátového skla, tryska z nerezové oceli 1.4301 (vnitřní část), 1.4305 (vnější část)</p> <p>Možnost manuálního zpřechodnění ucpané trysky v průběhu sušení.</p> <p>Úprava vnitřního povrchu skleněných částí minimalizující ulpívání vzorku a zvyšující tak výťažnost.</p> <p>Vstupní filtr pro zvýšení výťažku a ochranu vnějšího prostředí</p> <p>Možnost rozšíření o speciální separační cyklon pro zvýšení výťažku u malých množství vzorků.</p> <p>Možnost rozšíření o odvlhčovač vzduchu se vstupním filtrem.</p> <p>Možnost rozšíření o speciální příslušenství umožňující sprejování látek až do 70 °C bodu tuhnutí.</p> <p>Pro optimální dosažení sušících parametrů nutnost monitoringu sušícího procesu: pomocí standardního senzoru PT-100</p> <p>Součástí dodávky je inertní smyčka pro práci v uzavřeném okruhu umožňující sušení organických roztoků a látek citlivých na kyslík</p> <p>Technická specifikace inertní smyčky:</p> <p>Zařízení, které umožňuje v kombinaci se sprejovou sušárnou sušení organických roztoků a látek citlivých na kyslík</p> <p>Přístroj je vybaven kyslíkovým a tlakovým senzorem</p> <p>Min. teplota na výstupu: -20 °C</p> <p>Chladicí výkon: min. 800 W při -10 °C</p>	700	700	1200		1	3						1728830	1 728 830,00	https://www.buchi.com/en/products/spray-drying-and-encapsulation/mini-spray-dryer-b-290
0.23b	NIR	<p>Možnost měření pevných látek i kapalin</p> <p>Možnost měření v běžně dostupných skleněných Petriho miskách</p> <p>Možnost vytvoření vlastní kalibrace bez přípravy statistických dat a úpravy kalibrační křivky</p> <p>Jednoduché ovládání přístroje pomocí dotykové obrazovky – manipulace i v rukavicích</p> <p>Automatické ukládání všech naměřených dat</p> <p>Možnost tvorby reportů</p> <p>Možnost exportu dat</p> <p>Možnost připojení přístroje k sítí, Wi-fi či bluetooth</p> <p>Rozsah vlnových délek min v rozmezí: 900 – 1700 nm</p> <p>Rozšíření: min. 7 nm při 1700 nm</p> <p>Min. počet snímků za sekundu: 100</p> <p>Detektor: Teplotně stabilizovaný InGaAs</p> <p>Třída ochrany: IP 69 nebo vyšší</p> <p>Velikost bodu osvětlení: min 8 mm</p> <p>Typ lampy: wolfram-halogenová</p> <p>generování spekter na základě Diode array technologií</p> <p>translekční víčko pro možnost měření kapalin</p> <p>kalibrace pro obilniny (pšenice, ječmen, žito, oves, kukuřice) a olejiny (řepka, mák, slunečnice, hořčice)</p>	500	500	700		1	1						1024937	1 024 937,00	https://www.buchi.com/en/products/nir/solutions/proximate

5.	váha	Plošinné váhy s válcí deskou: z nerez oceli. Při nestabilních podmínkách prostředředí vytvoření stabilní průměrné hodnoty. LCD displej, displej vah s možností umístění na stěnu. Rozlišení max. 10 g , rozsah vážení min. do 35 kg, reprodukovatelnost min. 10 g.							1						14372	14 372,00	https://www.buchi.com/en-DEFENDER3000-6
	digitální váha	Přesné váhy s rozměry vázní plochy min.195 x 195 mm s nerezovým krytem mostku a podsívacím LCD displejem. Vážitost (max. zatížení) min. 2000 g, Citlivost (rozlišení) min. 0,01g							1						25852	25 852,00	https://radwag.com/en/wc-2-a2-c-2-precision-
	Vakuová odparka	Materiál lázně a topné spirály: nerezová ocel 1.4404 Možnost odpařovat ze skleněných baněk objemu až 20 litrů Bezpečnostní poplastování všech skleněných částí (výjma odpařovací baňky) pro ochranu obsluhy proti následkům imploze Detektor pěny Skleněný sestupný kondenzátor: Borosilikátové sklo 3.3 Před vstupem do kondenzátoru páry prochází expanzní trubici pro zachycení případné pěny z odpařovací baňky Skleněné části spojeny kulovými zábrusy s přírubami, které lze z kvůli bezpečnosti při manipulaci rozdělat bez použití nářadí pouze jednou rukou Elektronicky nastavitelná rychlost otáčení v rozsahu min. 5 až 150 rpm (přesnost min. 1 rpm při minimálních otáčkách a min. 5 rpm při maximálních otáčkách) Možnost změny směru otáčení odpařovací baňky Možnost ručního zavzdušnění systému Výkon elektrického ohřevu vodní lázně min. 4,2 kW 2 x 10 l jímací baňka Zlžitová baňka s PE zátkou Možnost uchytení odpařovací baňky bez nutnosti použít nářadí, možnost umístění redukčního nástavce na 1 a 3l baňky Při poruše (tj. zejména blokáce otáček, teplota lázně se zvýší o více než 15 °C nad nastavenou hodnotou) nebo výpadku proudu musí dojít k automatickému přerušení otáčení odpařovací baňky a jejímu odstranění z vodní lázně Elektronický kontrolér ke kompletnímu ovládní odparky, který bude umožňovat: - nastavení teploty lázně, otáčky a hodnot CB - zobrazení teploty lázně (cíl & aktuální), tlak (cíl & aktuální), otáčky (cíl & aktuální), teplotu chladicí kapaliny - automatické ukončení destilace podle množství kondenzátu v jímací baňce - záznam celého procesu odpařování a sledovaných hodnot na SD kartu či jiné externí médium - ovládní přes dotykový displej a zároveň možnost manuálního vypnutí přes tlačítko/vypínač - možnost vzdáleného připojení ke kontroléru prostřednictvím aplikací MS Windows, Android a iPhone pro sledování odpařovacího procesu s možností upozornění při ukončení procesu - programovatelné kroky a možnost uložení vlastních metod (nastavení tlakových gradientů) - knihovnu rozpouštědel pro automatické nastavení tlaku vzhledem k aktuální teplotě lázně a teplotě chladicí kapaliny	800	1500	1800		1	5	x					868416	868 416,00	https://www.buchi.com/en/products/industry-rotation-rotavapor-220-pro	
	Příslušenství k vakuové odparce	Nositko na odpařovací baňku , které musí: - být možné usadit na odpařovací lázně a odpařovací baňku pomocí něho přičítat nebo oddělat z odparky - umožnit vyfítk baňky např. přes hranu stolu (stožan baňky musí dovolovat otočení hrda baňky směrem dolů) - vyrobeno z nerezové oceli a opalmeno chemicky odolným nátěrem, aby nedošlo k poškození oceli v případě potřísnění agresivní chemikálií Membránová vakuová pumpa Membránová vývěva s chemicky odolnými membránami včetně tzv. Woulovy nádoby. Nejméně 5l uplnivá membránová vývěva. Nejméně 0,1l sací tlavy. Finální vakuum dosažitelné vývěvou je menší nebo rovno 1,5 mbar. Sací kapacita vakuové pumpy větší nebo rovna 3,1 m3h. Chemicky odolný systém včetně přípojých hadic. Možnost vzdáleného monitorování procesu odpařování. Integrovaný test těsnosti systému. Možnost nastřžení systému o automatické destilace i péních vzorků. Možnost dodatečného připojení cirkulačního chladice k centrálnímu ovládacímu panelu. Možnost ovládní pumpy z kontroléru odparky Možnost plynulé regulace výkonu, nejenom režim zapnuto/vypnuto						1							170726	170 726,00	https://www.buchi.com/en/products/laboratory-evaporation/vacuum-pump-v-300-v-600
	023c.																
	Celkem															4 227 600,00	

Detailní popis dodávky č. QUO-06376-Y6D0K4-0

Název VŘ: „Technologie lisování olejů a zpracování léčivých rostlin do VCZZP“

Část d - Laboratorní vybavení pro technologie lisování, macerace a destilace

Homogenizační zařízení

#	Kód	Produkt
1	404488040100	Reaktor laboratorní LR 1000 Basic Package, IKA
2	416420016236	Vývěva membránová VACSTAR digital, 22 l/min, 2 mbar, IKA
3	404484663100	Míchadlo kotvové LR 1000.10, se stěrkama PEEK, IKA
4	404483725000	Homogenizátor IKA série T Ultra-Turrax, Popis: Ultra-Turrax T 25 digital (pouze pohon)
5	404482466900	Nástavec dispergační IKA, nerezový, Typ : S 25 KV - 25 G

Výrobce: IKA

Technická specifikace laboratorní reaktor LR 1000

- Maximální objem: 1 000 ml
- Maximální pracovní teplota: 120 °C
- Maximální viskozita: 100 000 mPas
- Rychlost: 10 – 150 rpm
- Materiály v kontaktu s médiem: AISI 316L, 1.4571, borosilikátové sklo 3.3, PTFE, PEEK, FKM
- Ochranná třída IP21
- RS 232 a USB komunikační port
- Rozměry (š x v x h): 443 x 360 x 295 mm
- Váha: 21,897 kg

<https://www.ika.com/en/Products-Lab-Eq/Laboratory-Reactors-csp-232/LR-1000-basic-Package-cpdt-8040100/>

Technická specifikace disperzní přístroj T 25 digital ULTRA-TURRAX

- Digitální LED displej pro zobrazení rychlosti
- Elektronická kontrola rychlosti
- Maximální viskozita: 5 000 mPas
- Rychlost: 3 000 – 25 000 rpm
- Odchylka rychlosti: 1 %
- Rozměry (š x v x h): 87 x 271 x 106 mm
- Váha: 2,5 kg

<https://www.ika.com/en/Products-Lab-Eq/Dispersers-Homogenizer-csp-177/T-25-digital-ULTRA-TURRAX-cpdt-3725000/>

Technická specifikace disperzní nástroj S 25 KV – 25 G

- Pracovní objem: 0,5 – 2 l
- Průměr statoru: 25 mm
- Průměr rotoru: 17 mm
- Maximální rychlost: 25 000 rpm
- Maximální výsledná velikost částic pro suspenzi: 15 – 50 µm
- Maximální výsledná velikost částic pro emulzi: 1 – 10 µm
- Maximální tlak: 6 bar
- Maximální pracovní teplota: 220 °C
- Rozsah pH: 2 – 13

<https://www.ika.com/en/Products-Lab-Eq/Laboratory-Reactors-csp-232/S-25-KV-25-G-Dispersing-tool-cpdt-2466900/>

Technická specifikace vakuová pumpa VACSTAR digital

- Sací výkon: 1,32 m³/h
- Finální vakuum: 2 mbar
- Rychlost: 285 – 1 200 rpm
- LED display
- RS 232 a USB komunikační port
- Rozměry (š x v x h): 150 x 375 x 370 mm
- Váha: 11,5 kg

<https://www.ika.com/en/Products-Lab-Eq/Vacuum-csp-158/IKA-VACSTAR-digital-cpdt-20016236/>

Sprejová sušárna s příslušenstvím

#	Kód	Produkt
6	044699	Sprejová sušárna B-290 Advanced
7	044701	Inertní smyčka B-295
8	044754	Výstupní filtr
9	046555	Trojcestná/trojmédiová tryska v koncentrickém uspořádání pro sprejování dvou oddělených kapalin

Výrobce: BÜCHI Labortechnik AG

Technická specifikace Mini spray dryer B-290:

- Zařízení s dvómédiovou tryskou o průměru vnitřní trysky 0,7 mm (lze rozšířit o 0,5; 1,4 a 2 mm trysku) a o průměru vnější trysky 1,5 mm (lze rozšířit o 1,4; 2,2 a 2,8 mm trysku).
- Tryska pro kombinaci 2 kapalin s nezávislým dávkováním umožňující výrobu prášku s využitím enkapsulace 2 nemísitelných kapalin.
- Velikost vyráběných částic 2-25 µm s možností dokoupení vyměnitelné kompatibilní trysky pro výrobu částic až do 60 µm.
- Přívod roztoku/suspenze do trysky pomocí peristaltického čerpadla.
- Možnost zpracování malých objemů roztoků/suspenzí – min. 30 ml.

- Separace vysušených částic pomocí cyklonu.
- Sušící kapacita min. 1 l/h pro H₂O (více u org. rozpouštědel).
- Průtok vzduchu max. 35 m³/h.
- Viskozita vzorku max. 300 cP.
- Teplota na vstupu až 220 °C s přesností ± 3°C.
- Disperzní plyn - tlakový vzduch, spotřeba max. 800 l/h, požadovaný vstupní tlak max. 8 bar.
- Možnost nastavení teploty a množství sušícího vzduchu, rychlosti dávkování vzorku, množství disperzního plynu.
- Sušící komora z borosilikátového skla, tryska z nerezové oceli 1.4301 a 1.4305.
- Automatický systém čištění trysky.
- Možnost manuálního zprůchodnění ucpané trysky v průběhu sušení.
- Maximální hmotnost přístroje 50 kg.
- Speciální úprava vnitřního povrchu skleněných částí minimalizuje ulpívání vzorku a zvyšuje tak výtěžnost.
- Výstupní filtr pro zvýšení výtěžku a ochranu vnějšího prostředí
- Možnost rozšíření o speciální separační cyklon pro zvýšení výtěžku u malých množství vzorků.
- Možnost rozšíření o odvlhčovač vzduchu se vstupním filtrem.
- Možnost rozšíření o speciální příslušenství umožňující sprejování látek až do 70 °C bodu tuhnutí.
- Příkon: 2900 W
- Napětí: 200 – 230 V
- Frekvence: 50/60 Hz
- Kontrola teploty: PT-100
- Rozměry (š x v x h): 65 x 110 x 70 cm
- Součástí dodávky je inertní smyčka B-295 pro práci v uzavřeném okruhu umožňující sušení organických roztoků a látek citlivých na kyslík

<https://www.buchi.com/en/products/spray-drying-and-encapsulation/mini-spray-dryer-b-290>

Technická specifikace inertní smyčka B-295

- Zařízení, které umožňuje v kombinaci s B-290 sušení organických roztoků a látek citlivých na kyslík
- Přístroj je vybaven kyslíkovým a tlakovým senzorem
- Min. teplota na výstupu: -20 °C
- Chladicí výkon: 800 W při -10 °C
- Rozměry (š x v x h): 60 x 70 x 84.5 cm
- Váha: 88 kg

<https://www.buchi.com/en/products/spray-drying-and-encapsulation/inert-loop-b-295>

NIR

#	Kód	Produkt
10	11PM111110000	ProxiMate, up-view, NIR
11	041636	Transflektační víko pro měření kapalin
12	11P613ANCPU00N0101	Kalibrace pro ProxiMate up-view, pšenice
13	11P619ANCPU00N0101	Kalibrace pro ProxiMate, up – view celá semena řepky

Výrobce: BÜCHI Labortechnik AG

Technická specifikace ProxiMate

- NIR spektrometr založený na Diode array technologii
- Možnost měření pevných látek i kapalin
- Možnost měření v běžně dostupných skleněných Petriho miskách
- Možnost vytvoření vlastní kalibrace bez přípravy statistických dat a úpravy kalibrační křivky
- Jednoduché ovládání přístroje pomocí dotykové obrazovky (10.4 palce) – manipulace i v rukavicích
- Automatické ukládání všech naměřených dat
- Možnost tvorby reportů
- Možnost exportu dat
- Možnost připojení přístroje k síti, Wi-fi či blue tooth
- Rozsah vlnových délek: 900 – 1700 nm
- Rozlišení: 7 nm při 1700 nm
- Počet snímků za sekundu: 100
- Detektor: Teplotně stabilizovaný InGaAs
- Třída ochrany: IP69
- Velikost bodu osvětlení: 8 mm
- Typ lampy: wolfram-halogenová
- Rozměry (š x h x v): 260 x 435 x 500 mm
- Váha: 23 kg
- Aplikační balíček obsahující kalibrace na pšenici a slunečnicová semena

<https://www.buchi.com/en/products/nirsolutions/proximate>

Váha

#	Kód	Produkt
14	396430372081	Váhy můstkové Ohaus Defender 3000 Low Profile, Typ: D31P60BR5

Výrobce: OHAUS

Technická specifikace váhy Defender 3000

- Vážicí plocha z nerezové oceli 304
- LCD display
- Kapacita: 60 kg
- Rozlišení: 0,01 kg
- Velikost vážicí plochy (š x h x min. v): 305 x 355 x 123 mm
- Váha: 11,5 kg

<https://mec.ohaus.com/en-MEC/Defender3000-6>

Digitální váha

#	Kód	Produkt
15	WLC 2/A2/C/2	Digitální váhy WLC 2/A2/C/2
16	CAL	Kalibrace váhy s vystavením Kalibračního certifikátu

Výrobce: RADWAG

Technická specifikace digitální váhy WLC 2/A2/C/2

- Maximální kapacita: 2 kg
- Rozlišení: 0,01 g
- Opakovatelnost: 0,015 g
- Stabilizační čas: 3 s
- Rozměr vážící plochy: 195 x 195 mm
- LCD display
- Interní kalibrace

<https://radwag.com/en/wlc-2-a2-c-2-precision-balance,w1,UVT,101-102-108#1>

Vakuová odparka s příslušenstvím

#	Kód	Produkt
17	118764C242	Rotavapor R-220 Pro - sestupný skleněný chladič typ D - 2 x 10 L jímací baňka - 20 L odpařovací baňka - 400 V, 3.6 kW, vodní a/nebo olejová lázeň - interface I-300 Pro - bezpečnostní poplastování P+G
18	11056083	Detektor pěny - pro chladiče typu D, DB, D2 a DB2
19	041400	Nosítka na 20L baňku
20	11V600810	Membránová vakuová pumpa V-600 for R-220 Pro - Wouľfova nádoba - sekundární chladič - max. sací výkon: 3,1 m ³ /h - mezní tlak: 1,5 ± 1 mbar

Výrobce: BÜCHI Labortechnik AG

Technické specifikace rotační vakuová odparka R-220 Pro:

- CE prohlášení o shodě
- Materiály ve styku s chemikáliemi schváleny FDA
- Materiál lázně a topné spirály: nerezová ocel AISI 316 L
- Možnost odpařovat ze skleněných baněk objemu až 20 litrů
-

- Bezpečnostní poplastování všech skleněných částí (vyjma odpařovací baňky) pro ochranu obsluhy proti následkům imploze
- Skleněný sestupný kondenzátor:
 - o Borosilikátové sklo 3.3
 - o Před vstupem do kondenzátoru páry prochází expanzní trubicí pro zachycení případné pěny z odpařovací baňky
 - o Skleněné části spojeny kulovými zábrusy s přírubami, které lze rozdělat bez použití náradí pouze jednou rukou
- Výška max. 175 cm
- Váha max. 110 kg
- Elektronicky nastavitelná rychlost otáčení v rozsahu min. 5 až 150 rpm (přesnost min. 1 rpm při minimálních otáčkách a min. 5 rpm při maximálních otáčkách)
- Možnost změny směru otáčení odpařovací baňky
- Možnost ručního zavzdušnění systému
- Výkon elektrického ohřevu vodní lázně min. 4,2 kW
- Jedna 20litrová baňka součástí dodávky (na baňce bude permanentně vyznačena její váha) s PE zátkou
- Možnost uchycení odpařovací baňky bez nutnosti použít náradí
- Při poruše (blokace otáček, teplota lázně více než 15 °C nad nastavenou hodnotou) nebo výpadku proudu dojde automaticky:
 - o Přerušení otáčení odpařovací baňky
 - o Vyjmutí odpařovací baňky z vodní lázně
 - o Vypnutí ohřevu lázně
- Elektronický kontrolér ke kompletnímu ovládní odparky, který bude umožňovat:
 - o Nastavení: teplota lázně, otáčky, hodnota vakua
 - o Zobrazení: teplota lázně (cíl & aktuální), tlak (cíl & aktuální), otáčky (cíl & aktuální), teplota chladící kapaliny
 - o Automatické ukončení destilace podle množství kondenzátu v jímací baňce
 - o Záznam celého procesu odpařování a sledovaných hodnot na SD kartu
 - o Ovládní přes dotykový display a zároveň nezávisle kolečkem/tlačítkem/tlačítky mimo obrazovku
 - o Možnost vzdáleného připojení ke kontroléru (aplikace MS Windows, Android, iPhone) pro sledování odpařovacího procesu s možností upozornění při ukončení procesu
 - o Programovatelné kroky a možnost uložení vlastních metod (nastavení tlakových gradientů)
 - o Knihovna rozpouštědel pro automatické nastavení tlaku vzhledem k aktuální teplotě lázně a teplotě chladící kapaliny
- Příslušenství:
 - o Membránová vakuová pumpa (viz specifikace níže)
 - o Nosítko na odpařovací baňku, které musí:
 - Být možné usadit na odpařovací lázeň a odpařovací baňku pomocí něho přidělat nebo oddělat z odparky
 - Umožnit vylít baňky např. přes hranu stolu (stojan baňky musí dovolovat protočení hrdla baňky směrem dolů)
 - Vyrobena z nerezové oceli a opatřena chemicky odolným nátěrem

<https://www.buchi.com/en/products/industrial-evaporation/rotavapor-r-220-pro>

Technická specifikace membránová vakuová pumpa V-600

- Membránová vývěva s chemicky odolnými membránami včetně tzv. Woulfovy nádoby.
- Nejméně třístupňová membránová vývěva.
- Nejméně čtyři sací hlavy.
- Finální vakuum dosažitelné vývěvou $\leq 1,5$ mbar.
- Sací kapacita vakuové pumpy $\geq 3,1$ m³/h.
- Chemicky odolný systém včetně přípojných hadic.
- Možnost vzdáleného monitorování procesu odpařování.
- Integrovaný test těsnosti systému.
- Možnost rozšíření systému o automatické destilace i pěnících vzorků.
- Možnost dodatečného připojení cirkulačního chladiče k centrálnímu ovládacímu panelu.
- Možnost ovládání pumpy z kontroléru odparky
- Možnost plynulé regulace výkonu, nejenom režim zapnuto/vypnuto

<https://www.buchi.com/en/products/laboratory-evaporation/vacuum-pump-v-300-v-600>

Součástí dodávky je instalace systému a zaškolení obsluhy.

Záruční lhůta: 2 roky

Specifikace:

Aneta Bednářová
a.bednarova@donaulab.com
+420 734 441 181
DONAU LAB, s.r.o.

„Výukové centrum zpracování zemědělských produktů“

FAPPZ

v areálu ČZU

**Příloha č. 5 zadávací dokumentace – Popis technologie
TECHNOLOGIE LISOVÁNÍ OLEJŮ A ZPRACOVÁNÍ LÉČIVÝCH ROSTLIN VCZZP**

1. Účel technologie

Lisovna olejů a zpracování léčivých rostlin bude sloužit jako školní provoz, v kterém bude možné předvést technologii lisování olejů a zpracování léčivých rostlin v množství odpovídajícím školnímu pracovišti.

2. Umístění technologie a její prostorové uspořádání

Provoz lisovny olejů je umístěn na 1.PP.

Toto umístění umožňuje zásobování přes rampu s výtahy nebo přes hospodářský dvůr.

Vstup pracovníků a studentů bude přes schodiště z dvorany a následně pak přes hygienickou smyčku.

3. Provoz

Provoz demonstrační lisovny je koncipován jako souhrnný provoz zpracování olejových semen a léčivých rostlin, tak aby bylo možno ukázat možné postupy.

První místnost je místnost příjmu surovin, kde bude sklad vybavený váhami a chladícím zařízením (lednice).

Z tohoto prostoru je přístupná místnost hrubého zpracování, která je oddělena s ohledem na prašnost provozu. Prašnost musí být potlačena prvotně instalovanými zařízeními a následně pak stavebním oddělením od ostatních místností.

Následuje místnost hrubého zpracování – lisování a následně pak místnost čistého zpracování. Tímto řešením je docíleno oddělení provozů s různým stupněm znečištění.

Místnost čistého zpracování je vybavena požární skříní na chemikálie.

Expedice hotových výrobků bude přímo do skladovacích prostorů v objektu, nebo se může využít místnosti 0.27, kde jsou umístěny jednotky VZT, ale je ponechán volný prostor.

Vstup do provozu bude přes vlastní hygienickou smyčku a bude dále vybaven vlastní denní místností a vlastní úklidovou místností.

Provoz bude využíván jednak studenty a posluchači specializovaných kateder Fakulty agrobiologie, potravinových a přírodních zdrojů při výuce a praktických cvičeních nebo v rámci působnosti výukových a vzdělávacích pracovníků působících na fakultě nebo ostatními profesními specialisty, kteří budou na ČZU kurzů a školení nebo se budou seznamovat s novými vyvíjenými technologiemi v tomto oboru.

V projektovaném provozu se předpokládá také prezentace zásad správné hygienické (SHP) a demonstrace postupů správné výrobní praxe (SVP).

Před zahájením provozu musí být zpracována dokumentace o ochraně před výbuchem, odpovídající požadavkům nařízení vlády č. 406/2004 Sb., o bližších požadavcích na zajištění bezpečnosti a ochrany zdraví při práci v prostředí s nebezpečím výbuchu a tato dokumentace musí být dodržována.

4. Závěr

Tento provoz bude představovat kompletní demonstraci výroby v oblasti přípravy olejů a zpracování léčivých rostlin.

5. Dispoziční schema



SCHÉMA UMÍSTĚNÍ
PŮDORYS 1.PP

◆ ZAŘÍZENÍ, KTERÉ NENÍ SOUČÁSTÍ TOHOTO
VYBĚROVÉHO ŘÍZENÍ (ZAKRESLENO
POUZE PRO KOORDINACI)

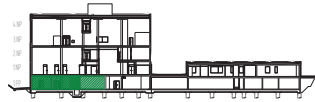
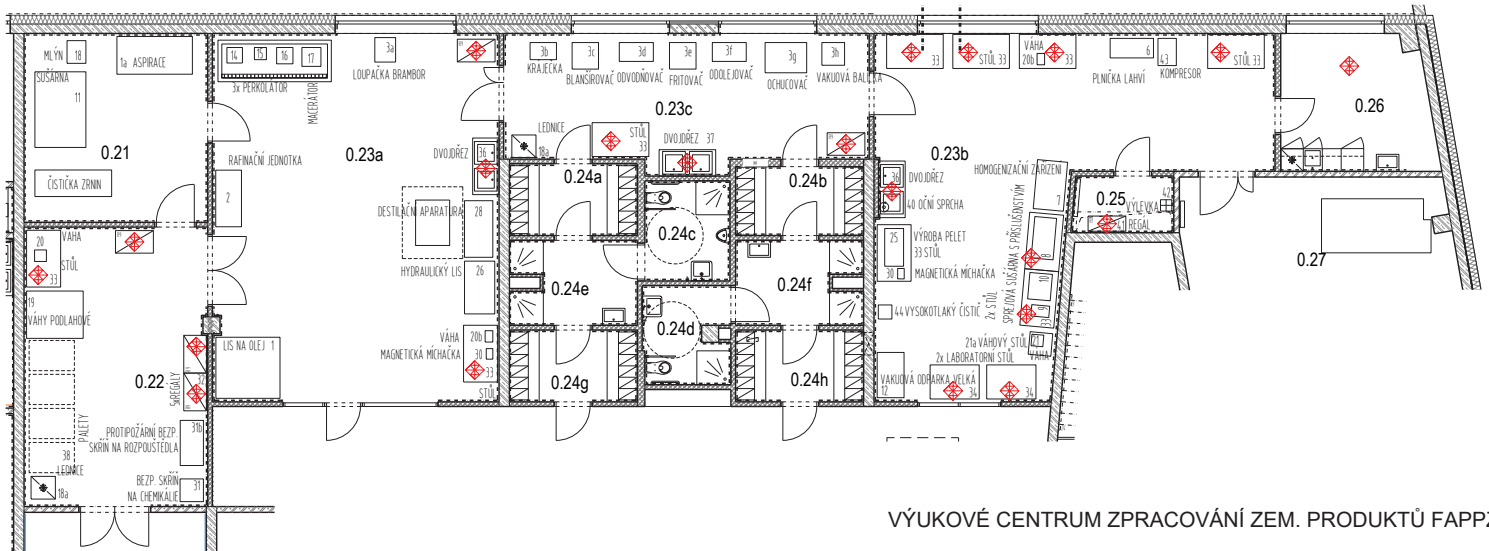


SCHÉMA UMÍSTĚNÍ
REZ



VÝUKOVÉ CENTRUM ZPRACOVÁNÍ ZEM. PRODUKTŮ FAPPZ

TECHNOLOGIE
5 - LISOVNÁ OLEJŮ A ZPRACOVÁNÍ LÉČIVÝCH ROSTLIN

DATUM: 23.01.2019
MĚŘÍTKO: 1:100

V Praze dne 17.4.2021

Věc: Plná moc

Jménem společnosti DONAU LAB s.r.o., se sídlem Třebohostická 14, 100 00 Praha 10, IČ: 45244651, prodlužuji udělení plné moci zaměstnankyni Ing. Marii Bílé k elektronickému podávání a podepisování nabídek a všech souvisejících úkonů potřebných k účasti ve výběrových řízeních vedených v elektronických nástrojích a dále i k elektronickému podepisování všech dokumentů a smluv, kde je elektronický podpis vyžadován.

Udělení plné moci se prodlužuje na dobu dle platnosti elektronického podpisu, tj. do 03.05.2022, s možností dalšího prodloužení.

Za společnost DONAU LAB, s.r.o.
Ing. Karel Křenek, jednatel


DONAU LAB, s.r.o.
Třebohostická 14, 100 00 Praha 10
tel: 261 305 321-2, fax: 261 305 324
IČO: 452 44 651, DIČ: CZ 452 44 651

Prodloužení platnosti udělené plné moci přijímám.
Ing. Marie Bílá

