

DODATEČNÉ INFORMACE K ZADÁVACÍM PODMÍNKÁM

ZADAVATEL: Česká zemědělská univerzita v Praze
Sídlem: Kamýcká 129, 165 21 Praha - Suchdol
Zastoupený: Ing. Jana Vohralíková, kvestorka
IČ: 60460709
Profil zadavatele: <https://zakazky.czu.cz>

V Praze dne 13. října 2015

DODATEČNÉ INFORMACE K ZADÁVACÍM PODMÍNKÁM XI.

Výše uvedený zadavatel Vám v souladu s ustanovením § 49 zákona č. 137/2006 Sb., o veřejných zakázkách, ve znění pozdějších předpisů (dále jen „zákon“) sděluje následující dodatečné informace k zadávacím podmínkám vztahující se k veřejné zakázce „**ČZU – Centrum ekonomicko – manažerských studií – 2. část**“

Znění žádosti o dodatečné informace k zadávacím podmínkám č. 1:

V části interiér je obsažena položka:

706 /- sklenený paravan	ks	5,00	
-------------------------	----	------	--

Z výpisu prvků vyplývá, že těchto 5 ks je obsaženo v rámci 1.NP-4.NP. V technické zprávě je uvedeno: „V 1. PP bude obdobný paravan umístěn pod schodištěm (2 ks).“ Žádáme o prověření, zda uvedené 2 ks v 1. PP nechybí ve výkazu výměr.

Dodatečné informace k zadávacím podmínkám č. 1:

Položky ve výkazu výměr nechybí. S prvky interiéru v 1. PP se neuvažuje.

Znění žádosti o dodatečné informace k zadávacím podmínkám č. 2:

V dodatečné informaci č. 10 dotaz a odpověď č. 11 uvádíte ke generálnímu klíči následující: „Zámky budou v systému generálního klíče fakulty. Doplněno do poznámek tabulky dveří.“ V tabulce dveří je uvedeno následující: 24) ZÁMKY BUDOU V SYSTÉMU GENERÁLNÍHO KLÍČE FAKULTY. POČET ÚROVNÍ DLE ZADÁNÍ INVESTORA.

Z tohoto popisu není možné systém generálního klíče nacenit. Žádáme o přesnou specifikaci – tj. počet úrovní a počet klíčů k jednotlivým dveřím.

Dodatečné informace k zadávacím podmínkám č. 2:

K jednotlivým dveřím dle tabulky dveří ocenit 1 klíč. Dodavatel klíčového systému musí splnit následující podmínky:

- samostatné vypracování plánu zamykání v přehledné tabulce na základě společně vytvořeného organigramu (struktury klíčového systému);
- přesná evidence všech klíčů;
- pro jednoznačnost a identifikaci každého klíče je standardně klíč označen unikátním – pořadovým číslem (číslo systému, číslo pozice – pořadové číslo v pozici);
- relevantní patentová a technická ochrana klíčů proti neoprávněnému kopírování;
- platnost patentu min. 10 let;
- u výrobce musí být zajištěna stálá aktualizace všech komponentů mechanického systému s možností kdykoliv vyžádat tyto údaje pro provedení revize počtu klíčů a aktuálnosti klíčového plánu;
- výroba resp. servis klíčů a vložek na jediném místě (komponenty nejsou k dispozici u jiných servisních partnerů dodavatele);
- musí být zajištěna výroba náhradních klíčů v den objednání;
- v případě ztráty jednotlivého, skupinového i generálního klíče garantováno „přenastavení“ stávajících vložek aby nemohlo dojít k zneužití ztraceného klíče a zároveň bude zajištěna v maximálním rozsahu (cca 90%) funkčnost používaných jednotlivých klíčů

Kombinace bezpečnostní třídy 3 a 4 dle ČSN 1627 v systému generálního klíče. Dodavatel v dokumentaci skutečného provedení předá v digitální podobě půdorysy objektu s vyznačenou databází dveří a pozicemi vložek klíčového systému, po každé změně během provozu systému v databázi dveří nebo výrobků (vložek) zašle správci systému aktualizovaný výkres.

Znění žádosti o dodatečné informace k zadávacím podmínkám č. 3:

Na základě dodatečných informací č. 10 potřebuji ujasnit dodatečnou informaci č. 7: Opravdu se má do nabídky přikládat identifikační list ke každé položce z výkazu interiéru??? Zadání je přeci zřejmé z PD, takže se v identifikačním listu objeví stejně jen informace z PD (tedy zadání). Přeci nechcete nyní v rámci tendru zpracovávat ke každé položce téměř výrobní dokumentaci. Toto by se mělo řešit až s vítězným uchazečem a odsouhlasovat s AD.

Dodatečné informace k zadávacím podmínkám č. 3:

Zadavatel na zadání, tj. na přílohu identifikačních listů k nabídce, trvá.

Znění žádosti o dodatečné informace k zadávacím podmínkám č. 4:

Dovolte nám reagovat na požadavek obsažený v DI č. X – bod. č. 7, týkající se identifikačních listů interiérového vybavení. Jsme toho názoru, že standard interiérových prvků je dostatečně vymezen zadávací dokumentací. Od tohoto standardu se uchazeč nemůže odchýlit. Pokud by tak učinil, riskuje vyloučení ze soutěže. Samozřejmě předpokládáme režim vzorkování před dodáním prvků na stavbu a dořešení případných drobných nejasností se zástupci investora tak, aby vybavení splnilo jeho požadavky. V době zpracování nabídky, v okamžiku kdy nelze nabídnout jiné provedení než definované zadáním a není možno konzultovat detailní provedení s uživatelem objektu, pokládáme tento požadavek za nadbytečný. Prosíme z tohoto důvodu o přehodnocení výše uvedeného.

Dodatečné informace k zadávacím podmínkám č. 4:

Viz dodatečné informace k zadávacím podmínkám č. 3

Znění žádosti o dodatečné informace k zadávacím podmínkám č. 5:

U položky na listu ARS, řádek 521 nesedí u slunolamu x20.1 rozměry uvedené v popisu položky s jeho výměrou (22,6*3,6=81,36m2), u ostatních slunolamů sedí.

Dodatečné informace k zadávacím podmínkám č. 5:

Přílohou těchto dodatečných informací je výkaz výměr, ve kterém je tento údaj opraven. **Zadavatel upozorňuje, že uchazeči jsou povinni v rámci nabídky předložit výkaz výměr, který je v souladu s dodatečnými informacemi (a který je přílohou vždy posledních dodatečných informací).**

Znění žádosti o dodatečné informace k zadávacím podmínkám č. 6:

Ve výkazu výměr, oddílu „ZAŘÍZENÍ SLABOPROUDÉ TECHNIKY - část STK“ je položka 2.2.2.

2.2.2	Patch panel 2U s podporou managementu (vč. kontroleru, Eth. Interface), stíněný s vysokou hustotou portů - 48×STP/1U, cat 6A, kompletní	kpl	40,00
-------	---	-----	-------

V popisu není jasné, zda se jedná o provedení 1U nebo 2U. Žádáme o upřesnění. Žádáme upřesnit požadavky na podporu managementu. Je požadován i aplikační SW managementu?

Dodatečné informace k zadávacím podmínkám č. 6:

Patch panel je požadován ve specifikaci 2U 48port cat 6A stíněný. Patch panely vč. SNMP modulů budou do management systému předávat v reálném čase nejen informace o aktuálním propojení, ale i informace z CPID čipů integrovaných v konektorech propojovacích kabelů (délka, typ, barva, sériové číslo, počet zapojení konektorů, datum výroby aj.). Patch kabely nejsou součástí předmětu plnění této veřejné zakázky. Patch panely budou obsahovat SNMP modul umožňující vzdálený přímý přístup k jednotlivým panelům. Rovněž musí být osazeny LED diodami pro snadnou správu sítě. Management fyzické vrstvy slouží k automatické detekci jednotlivých spojů v rozvaděči mezi zakončením pasivní kabeláže a aktivními prvky.

Znění žádosti o dodatečné informace k zadávacím podmínkám č. 7:

V tabulce hliníkových konstrukcí pozice AI51; AI52; AI53; AI54; AI41; AI43; AI31; AI32; AI33; AI22; AI23; AI24; AI26/1; AI26/2; AI27; AI28; AI29/2; AI30/1; AI30/2; AI18 je neprůhledné zasklení provedeno z lehkého obvodového panelu ev. vakupanelu s $U_n = 0,25 \text{ W/m}^2\text{K}$. Pro dodržení těchto vlastností není možné dodržet tl. materiálu (U_n odpovídá polystyrenu tl. 150 mm). Zasklení neprůhledných částí výrobku má být prováděno z exteriéru. Standardní zasklívání se provádí z interiéru. Mohl by, prosím, zadavatel (resp. projektant) specifikovat možného referenčního výrobce nebo produkt, který uvažoval, aby byly splněny požadavky projektu?

Dodatečné informace k zadávacím podmínkám č. 7:

Jedná se o tepelněizolační skleněný vakuový panel, do jehož dutiny mezi skly se aplikují vakuové prvky. Na panel se vztahuje norma EN 1279-5. Venkovní tabule je tvořena smaltovým sklem. Sklo je před zakalením potištěno. $U_n = 0,25 \text{ W/m}^2\text{K}$.

Znění žádosti o dodatečné informace k zadávacím podmínkám č. 8:

Vzhledem k požadavku na stejné kliky, jako jsou ve stávajícím objektu, je třeba z důvodu jejich předepsaného množství (tj. významného vlivu na cenu) upřesnění, jaké jsou stávající kliky barvy, tvaru, bez bezpečnostních prvků nebo včetně nich (tlačítko nebo zámek).

Dodatečné informace k zadávacím podmínkám č. 8:

Dveře interiér: štítové kování nerez. Montáž prošroubováním. Pro cylindrickou vložku FAB v systému BT3 generálního klíče. Dveře exteriér: Bezpečnostní štítové kování nerez. Montáž prošroubováním. Pro cylindrickou vložku FAB v systému BT4 generálního klíče.

Znění žádosti o dodatečné informace k zadávacím podmínkám č. 9:

U plastových oken je požadována barevnost zasklení dle stávající budovy, činitel postupu světla alespoň 67%. Budou-li okna zasklená extra čirým barevným sklem, dosáhnou prostupu světla max. 45%. Bude zadavatel (resp. projektant) trvat na propustnosti světla sklem?

Dodatečné informace k zadávacím podmínkám č. 9:

Je požadována barevnost ráků oken shodná s ráky oken stávající budovy. Činitel prostupu světla je nutné dodržet dle požadavku.

Znění žádosti o dodatečné informace k zadávacím podmínkám č. 10:

V projektové dokumentaci v části Interiér v technické zprávě je uvedeno: „Vzhledem k tomu, že se jedná o druhou etapu dostavby, je třeba respektovat již existující nábytkové vybavení a budovu vybavit zařízením shodně se zařízením celé stavby. Z tohoto důvodu je navrženo nábytkové vybavení většinou shodně s řešením I. etapy. Nábytek (především skříňový) je navrhován tak, aby ho bylo možno sestavit do jiných sestav, případně částečně přemístit do nových prostor. Nábytek je navržen materiálově i barevně jednotný a je možno jednotlivé kusy (položky) přemístit do libovolné části stavby, bez ohledu na barevné členění budovy. To by mělo umožňovat i kombinaci s prostory I. etapy.“ Vzhledem k tomu, že 1. etapa byla zřejmě dokončena v roce 2006 se tento požadavek zdá jako nereálný, už vzhledem k „zestárnutí“ nábytku z 1. etapy. Pokud zadavatel na této podmínce trvá, pak je potřeba pro takovou nabídku obdržet všechny nezbytné podklady. Kterých položek se to přesně týká? Žádáme vás pro všechny položky interiéru, kterých se výše uvedená podmínka týká, o předání kompletní výrobní dokumentace s uvedením konkrétních materiálových specifikací (například povrchové úpravy, kování, atd.) včetně podrobné fotografické dokumentace a identifikačních listů, uvedených rovněž v technické zprávě.

Dodatečné informace k zadávacím podmínkám č. 10:

Obecně platí, že především knihovní díly lze podle přání uživatelů přeskupovat a sestavovat do „libovolných“ sestav. Stejně tak se předpokládá určitá variabilita stolových sestav. Řešení možnosti kompatibility původních zařizovacích předmětů s novými bude součástí dílenské dokumentace. Pro ocenění je třeba dodržet materiálové řešení dle 799_DPS_D-SO01_INT_0001_TZ_01.

Znění žádosti o dodatečné informace k zadávacím podmínkám č. 11:

V dodatečných informacích X. je informace č. 11 týkající se generálního klíče. Nerozumíme úplně

odpovědi: „Zámky budou v systému generálního klíče fakulty. Doplněno do poznámek tabulky dveří“

Má být systém generálního klíče předmětem nabídky? Pokud ano, tak vás žádáme o předání podkladů – podrobná požadovaná struktura systému a uvedení stávajícího dodavatele generálního klíče systému fakulty.

Dodatečné informace k zadávacím podmínkám č. 11:

Viz dodatečné informace k zadávacím podmínkám č. 2

Znění žádosti o dodatečné informace k zadávacím podmínkám č. 12:

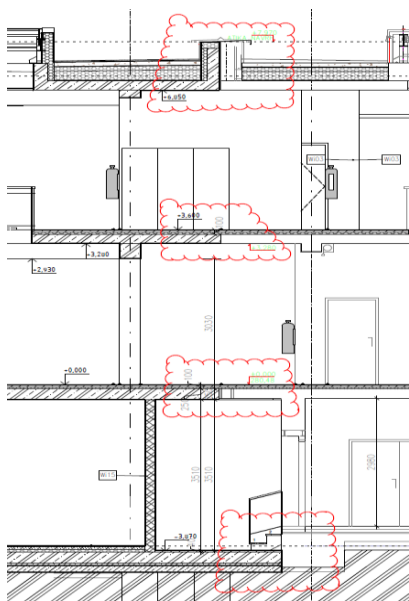
V části zadávací dokumentace „Příloha č. 5_Výkresy tvaru a výztuže monolitické ŽB části stavby“, která obsahuje výkresy konstrukčně stavební části projektové dokumentace pro provedení stavby, chybí technická zpráva a statický výpočet k této části zadávací projektové dokumentace. Žádáme zadavatele o doplnění této části do zadání.

Dodatečné informace k zadávacím podmínkám č. 12:

Technická zpráva i statický výpočet již byly v rámci dodatečných informací doplněny, a to konkrétně statický výpočet - 7. 9. 2015 a technická zpráva 24. 8. 2015.

Znění žádosti o dodatečné informace k zadávacím podmínkám č. 13:

V stavebně technické zprávě, v souboru „799_DPS_D-SO01_ARS_0001_TZ_01.pdf“ části architektonicko-stavební řešení zadávací projektové dokumentace pro provedení stavby, v odstavci je mimo jiné uvedeno: „Objektová dilatační spára bude probíhat i v základech. (hydroizolace v místě dilatace bude zesílena dalším pásem, provedení vhodné do dilatačních celků).“ Dále ve výkresu 799_DPS_D-SO01_ARS_3000_R_00.pdf je naznačena nezřetelně návaznost navrhované části objektu CEMS II na stávající část objektu CEMS I, viz. obr.:



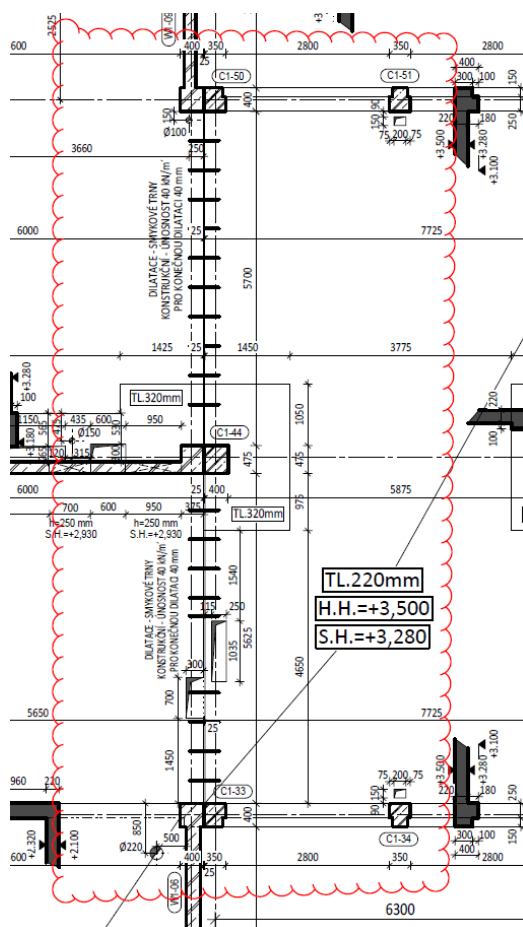
Z výkresů konstrukčně-stavební části není jasné, jaký je konstrukční princip řešení spáry napojení nové a stávající části objektu. Není z nich ani jasné, jak budou přenášeny smykové síly ve spáře mezi navazujícími stropními deskami nové a stávající části objektu. Žádáme zadavatele o doplnění příslušné části zadávací projektové dokumentace o řešení principu konstrukčního napojení vodorovných a svislých nosných konstrukcí stávající a nové části objektu CEMS, o doplnění příslušné specifikace, výkazu výměr, případně o potvrzení, že toto konstrukční napojení není předmětem díla.

Dodatečné informace k zadávacím podmínkám č. 13:

Novostavba a stávající objekt staticky nijak propojeny nejsou. Žádné síly se v dilataci nepřenáší.

Znění žádosti o dodatečné informace k zadávacím podmínkám č. 14:

Z výkresu konstrukčně-stavební části: „D_1_2_2_005_TVAR_1NP.pdf“ je patrné, že mezi 5tí podlažní středovou částí navrhovaného objektu CEMS II a mezi dvoupodlažní severní částí navrhovaného objektu CEMS II, prochází objektová dilatační spára s osazenými smykovými trny, viz. výřez ze zmíněného výkresu:



patrné, že nosnou vodorovnou konstrukcí (průvlaky) navrhované části objektu CEMS II, prochází potrubí technologických zařízení budov (chlazení, topení, silnoproud, slaboproud) různého tvaru a dimenze. Žádáme zadavatele o doplnění specifikace chrániček těchto potrubí v místech prostupů monolitickými průvlaky a příslušnou úpravu výkazu výměr.

Dodatečné informace k zadávacím podmínkám č. 15:

Prostupy průvlaky jsou řešeny v rámci detailu 799_DPS_D-SO01_ARS_6005_DET_00. S průchodkami se v místě otvorů neuvažuje.

Dodatečné informace k zadávacím podmínkám č. 16:

Přílohou těchto dodatečných informací je výkaz výměr v uzamčené podobě, výkaz výměr v uzamčené podobě s vyznačenými změnami a tentýž výkaz výměr v odemčené podobě. Zadavatel výslovně upozorňuje, že odemčený výkaz výměr (stejně jako uzamčený výkaz výměr s vyznačenými změnami) slouží výhradně pro interní účely uchazeče a nelze jej použít jako součást nabídky. Uchazeč je povinen pro účely ocenění předmětu plnění veřejné zakázky a vložení do nabídky (v elektronické podobě ve formátu xls) použít výhradně uzamčený výkaz výměr v poslední zveřejněné verzi, a to bez jakýchkoli dalších úprav. V případě, že zadavatel na základě kontrolních mechanismů zjistí, že uchazeč pro účely vložení do nabídky použil odemčený výkaz výměr, bude to považovat za nedodržení zadávacích podmínek a taková nabídka pak bude v souladu s § 76 odst. 1 zákona ze zadávacího řízení vyřazena.

Dodatečné informace k zadávacím podmínkám č. 16:

V souladu se zákonem zadavatel rozhodl o prodloužení lhůty pro podání nabídek, a to do 30. 10. 2015 do 14:00 hodin. Otevírání obálek s nabídkami se uskuteční 30. 10. 2015 od 14:00 hodin.

Dnes, tj. 13. 10. 2015, bylo zasláno k uveřejnění opravné oznámení o zakázce, v němž jsou zohledněny výše uvedené opravy lhůt.

S pozdravem

Mgr. Iva Mádlová
Vedoucí právního oddělení
Česká zemědělská univerzita v Praze