



SMLOUVA O DÍLO

uzavřená v souladu s ustanoveními § 2586 a násl. a § 2430 a násl. zákona č. 89/2012 Sb., občanského zákoníku, ve znění pozdějších předpisů (dále také jen „občanský zákoník“) a v souladu s ustanoveními zákona č. 121/2000 Sb., o právu autorském, o právech souvisejících s právem autorským a o změně některých zákonů (dále také jen „autorský zákon“), ve znění pozdějších předpisů, zákona č. 183/2006 Sb., o územním plánování a stavebním řádu, ve znění pozdějších předpisů (dále také jen „stavební zákon“), vyhlášky č. 503/2006 Sb., o podrobnější úpravě územního řízení, veřejnoprávní smlouvy a územního opatření a vyhlášky č. 499/2006 Sb., o dokumentaci staveb na zhotovení dokumentace stavby

„Výukové centrum zpracování zemědělských produktů“, FAPPZ v areálu ČZU

OBJEDNATEL: Česká zemědělská univerzita v Praze
Sídlo: Kamýcká 129, 165 00 Praha – Suchbátka
Zastoupený: Ing. Janou Vohralíkovou, kvestorkou
bank. spojení: Komerční banka, a.s.
č. ú.: 19-5504550287/0100
IČO: 60460709
DIČ: CZ60460709
(dále jen „OBJEDNATEL“ nebo „ČZU“) na straně jedné

a

ZHOTOVITEL: K4 a.s.
Sídlo: Mlýnská 326/13, 602 00 Brno
bank. spojení: UniCredit Bank Czech Republic and Slovakia, a.s.
č. ú.: 37508000/2700
IČO: 60734396
DIČ: CZ60734396
zapsaný v obchodním rejstříku vedeném Krajským soudem v Brně, oddíl B, vložka 3645
(dále jen „ZHOTOVITEL“) na straně druhé

(společně dále jen „smluvní strany“) uzavírají níže uvedeného dne, měsíce a roku smlouvu následujícího znění:

Preambule a účel smlouvy

OBJEDNATEL hodlá realizovat stavbu „Výukové centrum zpracování zemědělských produktů“, FAPPZ (dále jen „**Stavba**“), u níž se předpokládá, že bude financována z Výzvy č. 02_16_016 ERDF výzva pro vysoké školy Operační program Výzkum, vývoj a vzdělávání (OP VVV).

Tato smlouva je uzavřena v návaznosti na výsledek zadávacího řízení na veřejnou zakázku s názvem **Projektové a inženýrské služby pro ČZU „Výukové centrum zpracování zemědělských produktů“, FAPPZ** (dále jen „**Veřejná zakázka**“), které bylo realizováno OBJEDNATELEM v pozici zadavatele veřejné zakázky podle zákona č. 137/2006 Sb., o veřejných zakázkách, ve znění pozdějších předpisů (dále jen „**ZVZ**“).

Pojmy s velkými počátečními písmeny definované v této smlouvě mají význam, jenž je jim ve smlouvě připisován. Pro vyloučení jakýchkoliv pochybností se smluvní strany dále dohodly, že:

- v případě jakékoliv nejistoty ohledně výkladu ustanovení smlouvy budou tato ustanovení vykládána tak, aby v co nejširší míře zohledňovala účel Veřejné zakázky vyjádřený v zadávací dokumentaci a smlouvě;

- ZHOTOVITEL je vázán svou nabídkou předloženou OBJEDNATELI v rámci zadávacího řízení na Veřejnou zakázku, která se pro úpravu vzájemných vztahů vyplývajících ze smlouvy použije subsidiárně.

ČLÁNEK 1. PŘEDMĚT SMLOUVY

1.1 PŘEDMĚT SMLOUVY

- 1.1.1 ZHOTOVITEL se zavazuje ke zhotovení dále uvedeného předmětu smlouvy a OBJEDNATEL se zavazuje, že řádně a včas dokončené dílo převezme a zaplatí dohodnutou cenu.
- 1.1.2 Předmětem této smlouvy je na jedné straně závazek ZHOTOVITELE ke zhotovení projektové dokumentace ke Stavbě, spočívající v poskytnutí služeb dle čl. 1.2 této smlouvy, a to v rozsahu stanoveném dále touto smlouvou a jejími přílohami.
- 1.1.3 Službami ZHOTOVITELE se pro potřeby této smlouvy rozumí poskytnutí takových odborných a souvisejících výkonů, které vedou k naplnění záměru a účelu vymezených touto smlouvou. Výkony ZHOTOVITELE směřující k naplnění záměru a účelu této smlouvy se člení do jednotlivých etap, které představují souhrn výkonů, souvisejících spolu obsahově a časově a utvářejí uzavřený celek činností. Podrobný popis výkonů sjednaných touto smlouvou je obsažen v této smlouvě.

1.2 OBSAHOVÉ NÁLEŽITOSTI A ROZSAH PLNĚNÍ

Rozsah plnění bude zahrnovat tato dílčí plnění (etapy) výkonů ZHOTOVITELE ve prospěch OBJEDNATELE, rozsah činností, odpovědnosti a povinnosti smluvních stran je stanoven zejména v článku 5. této smlouvy:

- 1.2.1. Zhotovení projektové dokumentace k žádosti o stavební povolení (dále také jen „DSP“) podle § 110 odst. 2 písm. b) zákona č. 183/2006 Sb., o územním plánování a stavebním řádu (stavební zákon), ve znění pozdějších předpisů, vyhlášky č. 499/2006 Sb., o dokumentaci staveb, ve znění pozdějších předpisů a její Přílohy č. 5, vyhlášky č. 503/2006 Sb., o podrobnější úpravě územního rozhodování, územního opatření a stavebního řádu, ve znění pozdějších předpisů a její Přílohy č. 9 a ostatních souvisejících předpisů, včetně podrobného popisu výtvarného záměru k celé stavbě a návrhu interiéru v samostatné části. Projektová dokumentace bude obsahovat plán kontrolních prohlídek stavby dle stavebního zákona.
- 1.2.2. Předběžný odhad celkových nákladů (dále také jen „ON“) na realizaci stavby (ceny díla), tj. součet nákladů na její stavební a technologické části – srovnávací úroveň předpokládané ceny bude stanovena jako cena obvyklá v aktuální cenové úrovni v době zpracování DSP.
- 1.2.3. Zpracování plánu BOZP, zásad bezpečnosti a ochrany zdraví při práci na staveništi, posouzení potřeby koordinátora bezpečnosti a ochrany zdraví při práci (dále také jen „BOZP“) v rozsahu zákona č. 309/2006 Sb., kterým se upravují další požadavky bezpečnosti a ochrany zdraví při práci v pracovněprávních vztazích a o zajištění bezpečnosti a ochrany zdraví při činnosti nebo poskytování služeb mimo pracovněprávní vztahy (zákon o zajištění dalších podmínek bezpečnosti a ochrany zdraví při práci), ve znění pozdějších předpisů.
- 1.2.4. Výkon inženýrské činnosti ve fázi stavebního řízení:
- a. projednání dokumentace pro stavební řízení s orgány státní správy a dalšími účastníky řízení;
 - b. zastupování zadavatele ve stavebním řízení, vedeném na stavebním úřadu, včetně podání žádostí, přebírání rozhodnutí a potvrzení o pravomocnosti rozhodnutí popř. podání odvolání proti prvoinstančním rozhodnutím.

1.2.5. Zhotovení projektové dokumentace pro výběr zhotovitele stavby (dále také jen „DVZ“), zpracované v rozsahu a s obsahem projektové dokumentace pro provádění staveb podle Přílohy č. 6 vyhlášky č. 499/2006 Sb., o dokumentaci staveb. ZHOTOVITEL je povinen popsat předmět díla jednoznačně, bez použití značkové specifikace (konkrétních názvů a označení výrobků, eventuálně obchodních firem, s důsledným vynecháním označení výrobců použitých materiálů, výrobků a zařízení) v souladu se zákonem č. 137/2006 Sb., o veřejných zakázkách, ve znění pozdějších předpisů (dále také jen „ZVZ“). Součástí DVZ bude též podrobný popis standardů.

V samostatných deskách bude zpracováno nábytkové vybavení stavby (dále také jen „NV“) včetně orientačního a bezpečnostního značení, kontrolního rozpočtu a slepého výkazu výměř, zpracovaného důsledně v souladu se ZVZ, bez použití značkové specifikace viz výše, včetně součinnosti při výběru dodavatele nábytkového vybavení.

1.2.6. Podrobný kontrolní rozpočet stavby (R) provedený oceněním výkazu výměř

1.2.7. Slepý výkaz výměř (VV) zpracovaný důsledně v souladu se ZVZ, bez použití značkové specifikace viz výše.

1.2.8. Rozpočet ročních provozních nákladů dokončené stavby (PN).

1.2.9. Součinnost při výběru zhotovitele stavby, spočívající zejména v kompletní přípravě odpovědi na dodatečné informace dodavatelů k zadávacím podmínkám v souladu se zákonnými termíny, jakož i provedení nezbytných úprav a doplnění technických podkladů sloužících pro zadávací řízení, za které odpovídá ZHOTOVITEL.

1.2.10. Výkon funkce autorského dozoru projektanta podle ustanovení § 152 odst. 4 stavebního zákona nad souladem zhotovované Stavby s ověřenou projektovou dokumentací při zhotovování Stavby (dále také jen „AD“).

Zpracování DSP a DVZ podléhá autorskému dozoru autora Návrhu stavby a dokumentace pro územní rozhodnutí, se kterým se Zhotovitelem zavazuje spolupracovat.

Dílčí plnění dle bodů 1.2.5 (DVZ) a 1.2.7 (VV) bude podkladem pro výběr zhotovitele Stavby, které proběhne v souladu se zákonem upravujícím zadávání veřejných zakázek, který bude účinný v době zahájení zadávacího řízení na výběr zhotovitele Stavby¹. Uvedené části plnění tak musí být odpovídat požadavkům zákona o zadávání veřejných zakázek a souvisejících předpisů na vymezení předmětu veřejné zakázky na stavební práce.

1.3 FORMÁLNÍ NÁLEŽITOSTI PLNĚNÍ

1.3.1 Podkladem pro zpracování díla bude Návrh stavby (dále jen „Návrh“) a dokumentace pro územní rozhodnutí (dále jen „DUR“), zpracované osobou Ing. arch. Karel Thér, THER AA, Čs. Armády 474, Chrudim IV, IČO: 44400942, která je přílohou této smlouvy. Do dokumentace pro stavební povolení zapracuje ZHOTOVITEL všechny připomínky veřejnoprávních orgánů vznesené k DUR. Veškeré odchylky od řešení navrženého v předané DUR budou písemně popř. graficky zpracovány ZHOTOVITELEM a písemně potvrzeny OBJEDNATELEM před zapracováním do dokumentace.

1.3.2 Dílo bude zpracováno v souladu s odsouhlasenými záměry a požadavky OBJEDNATELE a připomínkami a podmínkami příslušných institucí.

1.3.3 ZHOTOVITEL zhotoví dílo dle příslušných EN ČSN a ČSN v částech závazných i směrných. Odchylky musí být vždy odsouhlaseny OBJEDNATELEM. Součástí díla bude také soupis EN ČSN a ČSN vztahujících se k jednotlivým stavebním objektům, popř. soupis jiných předpisů vztahujících se k návrhu konstrukce.

¹ Zákon č. 134/2016 Sb., o zadávání veřejných zakázek, který nahradí stávající ZVZ, bude účinný od 1. 10. 2016.

1.3.4 Dílo, resp. jeho část, jež má charakter dokumentace, bude OBJEDNATELI odevzdána takto:

- Dokumentace pro stavební povolení (DSP) bude OBJEDNATELI předána ve 4 vyhotoveních v tištěné podobě a rovněž ve 2 vyhotoveních v digitalizované formě. Digitální forma musí být se zajištěním antivirové ochrany, při nutném zachování kompatibility počítačového prostředí MS Windows a MS Office. Dílo bude odevzdáno ve formátech: výkresy ve formátech *.dwg i *.pdf, textové části budou zpracovány ve formátu *.doc nebo *.docx. pro MS Word a současně *.pdf a propočty budou zpracovány ve formátu *.xls pro MS Excel a současně *.pdf. Dokumentaci pro projednávání s úřady zajišťuje ZHOTOVITEL dle potřeby v rámci této části plnění.
- Kopie dokladů o projednání rozpracované a zpracované DSP s dotčenými orgány státní správy a správci inženýrských sítí budou průběžně předávány OBJEDNATELI.
- Po získání stavebního povolení předá ZHOTOVITEL OBJEDNATELI jedno vyhotovení DSP potvrzené stavebním úřadem a originály veškerých stanovisek dotčených orgánů státní správy a správců inženýrských sítí uplatněných ve stavebním řízení včetně celkového seznamu.
- Dokumentace pro výběr zhotovitele stavby (DVZ), zpracovaná v rozsahu a s obsahem projektové dokumentace pro provádění staveb bude OBJEDNATELI předána ve 2 vyhotoveních v tištěné podobě a rovněž ve 2 vyhotoveních v požadované digitalizované formě. Pro účely zadávacího řízení na realizaci Stavby provede ZHOTOVITEL úpravu členění DVZ dle požadavku OBJEDNATELE.
- Po ukončení zadávacího řízení na realizaci Stavby bude DVZ v případě, že nedošlo k žádným opravám během zadávacího řízení, předána ještě ve dvou parách, v případě, že dojde v průběhu zadávacího řízení k opravám dokumentace, bude opravená DVZ předána ve 4 vyhotoveních v tištěné podobě a rovněž ve 2 vyhotoveních v požadované digitalizované formě. DVZ bude signována projektantem.

1.3.5 ZHOTOVITEL poskytne OBJEDNATELI vzor originálu svého podpisu a otisku razítka autorizované osoby, zodpovědné za zpracování díla.

1.3.6 ZHOTOVITEL předá OBJEDNATELI na základě jeho vyžádání dílčí pracovní a předběžné výsledky.

1.3.7 Slova a zkratky, které mají všeobecně známý technický či profesní význam, jsou v dokumentaci užívány v těchto významech.

ČLÁNEK 2. DOBA PLNĚNÍ

Dílčí a rámcové termíny plnění jednotlivých částí předmětu smlouvy dle článku 1. této smlouvy byly smluvními stranami sjednány následovně:

2.1. DÉLKA PLNĚNÍ V ODPOVĚDNOSTI ZHOTOVITELE:

- 2.1.1. souhrnná doba pro zhotovení části díla dle čl. 1.2.1 (DSP), čl. 1.2.3 (BOZP) je do 7 kalendářních týdnů ode dne písemného pokynu OBJEDNATELE,
- 2.1.2. část předmětu dle čl. 1.2.2. (ON) musí být zhotovena nejpozději do 30. 6. 2016. Termín je platný při uzavření této smlouvy do 27. 5. 2016, při posunu termínu podpisu smlouvy se stejně prodlužuje termín zhotovení této části předmětu.
- 2.1.3. souhrnná doba pro zhotovení předmětu smlouvy dle čl. 1.2.5. (DVZ), čl. 1.2.6 (R), 1.2.7 (VV) a 1.2.8 (PN) je do 8 kalendářních týdnů ode dne písemného pokynu OBJEDNATELE; v případě, že pokyn OBJEDNATELE k zahájení plnění nebude ZHOTOVITELI dán nejpozději do 30. 3. 2017,

ruší se bez dalšího tato smlouva s účinky ex nunc a smluvní strany jsou povinny vyrovnat své vzájemné závazky,

- 2.1.4.výkon trvalého autorského dozoru (AD): od předání staveniště do provedení veškerých úkonů dle přílohy č. 1 této smlouvy – Obsah činnosti autorského dozoru,
- 2.1.5.veškeré termíny se považují za splněné předáním jednotlivých částí díla OBJEDNATELI na základě oboustranně potvrzeného předávacího protokolu.
- 2.1.6.součinnost při výběru zhotovitele stavby bude ZHOTOVITEL poskytovat OBJEDNATELI po celou dobu přípravy podkladů pro zadávací řízení na výběr zhotovitele Stavby, po dobu zadávacího řízení na výběr zhotovitele Stavby, až do zadání veřejné zakázky.
- 2.1.7.výkon inženýrské činnosti musí být zahájen nejpozději do 2 pracovních dnů po vznesení požadavku OBJEDNATELEM, nebude-li dojednáno jiný termín, a bude považován za řádně plněný postupným předkládáním kopií žádostí o vydání stanoviska dotčených orgánů státní správy a účastníků řízení a předkládáním kopií jednotlivých stanovisek dotčených orgánů tak, jak budou ZHOTOVITELI doručovány.

ZHOTOVITEL podá žádost o vydání stavebního povolení na odbor výstavby Prahy 6 nejpozději do 24. 8. 2016. Termín je platný při uzavření této smlouvy do 27. 5. 2016. Pokud smlouva nabyla účinnosti v pozdějším termínu, termín pro podání žádosti o vydání stavebního povolení se posune o odpovídající počet dnů.

2.2. TERMÍNY V ODPOVĚDNOSTI OBJEDNATELE

- 2.2.1.Termíny v odpovědnosti OBJEDNATELE se týkají dodání podkladů potřebných pro činnost ZHOTOVITELE, jestliže si tyto podklady není dle smlouvy povinen obstarat ZHOTOVITEL sám.
- 2.2.2.Není-li touto smlouvou výslovně stanovena lhůta k dodání podkladů ZHOTOVITELI OBJEDNATELEM, mají obě smluvní strany za sjednané, že podklady dodávané OBJEDNATELEM ZHOTOVITELI musí být dodány v dostatečném předstihu, aby byl ZHOTOVITELI poskytnut dostatek času k jejich zpracování, nejméně však 10 dnů předem.

ČLÁNEK 3.

HONORÁŘ ZHOTOVITELE ZA PLNĚNÍ PŘEDMĚTU SMLOUVY A FAKURAČNÍ A PLATEBNÍ PODMÍNKY

- 3.1 Honorář ZHOTOVITELE v rozsahu dohodnutém v této smlouvě a za podmínek v ní uvedených je stanoven dohodou smluvních stran v souladu se zákonem č. 526/1990 Sb., o cenách, ve znění pozdějších předpisů a vychází z cenové nabídky ZHOTOVITELE.
- 3.2 OBJEDNATEL se zavazuje uhradit ZHOTOVITELI za zhotovení díla dle čl. 1. smlouvy sjednaný celkový honorář ve výši **6 700 000,- Kč** bez DPH (slovy: **šestmilionůsedmsettisíc** korun českých). DPH bude stanovena a odvedena v souladu s platnými právními předpisy.
- 3.3 Honorář je sjednán jako nejvýše přípustný. Honorář obsahuje veškeré náklady zajišťující řádné plnění předmětu díla, včetně všech nákladů, dále včetně veškerých poplatků, které jsou účinnými zákony, předpisy a nařízeními požadovány pro splnění smluvních závazků včetně plnění, která nejsou ve smlouvě výslovně uvedena, ale o kterých ZHOTOVITEL vzhledem ke svým odborným znalostem a s vynaložením veškeré odborné péče věděl nebo vědět měl a mohl.
- 3.4 Platby honoráře budou uskutečňovány následujícím způsobem:
Každá z částí honoráře stanoveného v tomto odstavci smlouvy za každé částečné splnění předmětu smlouvy bude ZHOTOVITELI uhrazena po řádném a bezvadném splnění jednotlivých částí předmětu smlouvy, a to do výše 96 % z celkového honoráře následujícím způsobem:

- a. částka ve výši 37 % z celkové ceny tj. **2479000,-** Kč bez DPH po předání (DSP) dle čl. 1.2.1 smlouvy, (ON) dle čl. 1.2.2 smlouvy a (BOZP) dle čl. 1.2.3 smlouvy,
- b. částka ve výši 5 % z celkové ceny tj. **335000,-** Kč bez DPH za výkon inženýrské činnosti dle čl. 1.2.4 smlouvy,
- c. částka ve výši 41 % z celkové ceny tj. **2747000,-** Kč bez DPH po předání (DVZ) dle čl. 1.2.5 smlouvy, (R) dle čl. 1.2.6, (VV) dle 1.2.7 smlouvy a (PN) dle čl. 1.2.8
- d. částka ve výši 3 % z celkové ceny tj. **201000,-** Kč bez DPH za součinnost při výběru zhotovitele Stavby dle čl. 1.2.9 smlouvy,
- e. částka ve výši 10 % z celkové ceny tj. **670000,-** Kč bez DPH za výkon funkce AD dle čl. 1.2.10 smlouvy.

Zbývající 4 % z celkového honoráře představují zádržné, zajišťující řádné plnění povinností ZHOTOVITELE vyplývajících z této smlouvy. Zádržné bude uvolněno po uplynutí tří let ode dne předání DVZ v souladu s touto smlouvou. V případě, že Stavba nebude realizována z důvodu nepřidělení dotace na její realizaci, bude zádržné ZHOTOVITELI uvolněno do jednoho měsíce od doručení rozhodnutí o nepřidělení dotace. V případě, že Stavba nebude realizována z rozhodnutí OBJEDNATELE, bude zádržné ZHOTOVITELI uvolněno do jednoho měsíce od rozhodnutí OBJEDNATELE o nerealizaci Stavby.

- 3.5 Honorář bude OBJEDNATELEM uhrazen v české měně na základě daňových dokladů – faktur vystavených v souladu s výše uvedenými podmínkami, a to bezhotovostním převodem na bankovní účet ZHOTOVITELE. Fakturu je ZHOTOVITEL oprávněn vystavit do 14 dnů po splnění podmínek uvedených v předchozím odstavci.
- 3.6 Daňový doklad – faktura musí obsahovat všechny náležitosti řádného účetního a daňového dokladu ve smyslu příslušných právních předpisů, zejména zákona č. 235/2004 Sb., o dani z přidané hodnoty, ve znění pozdějších předpisů. V případě, že faktura nebude mít odpovídající náležitosti, je OBJEDNATEL oprávněn ji vrátit ve lhůtě splatnosti zpět ZHOTOVITELI k doplnění, aniž se tak dostane do prodlení se splatností. Lhůta splatnosti počíná běžet znovu od opětovného doručení náležitě doplněné či opravené faktury OBJEDNATELOVI.
- 3.7 Splatnost daňového dokladu (faktury) je 30 dnů ode dne jeho doručení OBJEDNATELI. Fakturu je ZHOTOVITEL povinen doručit na adresu: Česká zemědělská univerzita v Praze, Ekonomický odbor, Kamýcká 129, PSČ 165 00, Praha – Suchbátka. Jiné doručení nebude považováno za řádné s tím, že OBJEDNATELI nevznikne povinnost fakturu doručitou jiným způsobem uhradit.
- 3.8 Ceny za dílo nebo její část bude ZHOTOVITELI převedena na jeho účet zveřejněný správcem daně podle § 98 zákona č. 235/2004 Sb., o dani z přidané hodnoty, ve znění pozdějších předpisů, a to i v případě, že na faktuře bude uveden jiný bankovní účet. Pokud ZHOTOVITEL nebude mít bankovní účet zveřejněný podle § 98 zákona č. 235/2004 Sb., o dani z přidané hodnoty, ve znění pozdějších předpisů, správcem daně, provede OBJEDNATEL úhradu na bankovní účet až po jeho zveřejnění správcem daně, aniž by byl OBJEDNATEL v prodlení s úhradou. Zveřejnění bankovního účtu správcem daně oznámí ZHOTOVITEL bezodkladně OBJEDNATELI.

ČLÁNEK 4.

SMLUVNÍ SANKCE A POKUTY

- 4.1. Nedodrží-li ZHOTOVITEL termín předání jednotlivých částí díla dle čl. 2.2.1 smlouvy, je ZHOTOVITEL povinen zaplatit OBJEDNATELI smluvní pokutu ve výši 0,5 % z celkového honoráře dle čl. 3.2 smlouvy, a to za každý takovýto případ a za každý byt i započatý den prodlení. Jednotlivé části díla se považují za předané OBJEDNATELI podpisem předávacího protokolu oprávněnými zástupci obou smluvních stran.

- 4.2. ZHOTOVITEL je povinen OBJEDNATELI uhradit smluvní pokutu ve výši 0,05 % z celkového honoráře za každý započatý den prodlení s odstraněním vad a nedodělků zjištěných v předávacím řízení ve sjednané lhůtě.
- 4.3. V případě prodlení ZHOTOVITELE s odstraňováním vad reklamovaných OBJEDNATELEM v záruční lhůtě je ZHOTOVITEL povinen zaplatit smluvní pokutu ve výši 0,05 % z ceny za dílo za každý den prodlení s odstraněním vady.
- 4.4. Neuhradí-li OBJEDNATEL řádně a v souladu s touto smlouvou ZHOTOVITELEM požadované platby ve lhůtě jejich splatnosti včas, budou jeho platby zatěžovány úrokem z prodlení ve výši 0,05 % za každý den prodlení. Za den rozhodný pro splatnost je považován den odepsání fakturované částky z účtu OBJEDNATELE.
- 4.5. Provede-li ZHOTOVITEL změnu hlavního inženýra projektu v rozporu s čl. 5.1.7, má OBJEDNATEL právo na smluvní pokutu ve výši 500.000,- Kč (slovy pět set tisíc korun českých) za každý jednotlivý případ.
- 4.6. V případě porušení povinnosti zachování mlčenlivosti dle čl. 5.2.3 této smlouvy je ZHOTOVITEL povinen uhradit OBJEDNATELI smluvní pokutu ve výši 200.000,- Kč (slovy pět set tisíc korun českých) za každý jednotlivý případ porušení.
- 4.7. ZHOTOVITEL je povinen OBJEDNATELI uhradit smluvní pokutu ve výši 5.000,- Kč za každé porušení závazku ZHOTOVITELE, na které dle této smlouvy není sjednána zvláštní smluvní pokuta, a to za každý i započatý den prodlení a každé jednotlivé porušení.
- 4.8. Vedle smluvních pokut dle tohoto článku smlouvy má OBJEDNATEL právo na náhradu škody vzniklé mu v příčinné souvislosti s jednáním, nejednáním či opomenutím ZHOTOVITELE, s nímž je spojena smluvní pokuta dle této smlouvy.
- 4.9. V případě, že OBJEDNATEL zjistí, že nebyl dodržen požadavek zadávacích podmínek k veřejné zakázce, jež vedla k uzavření této smlouvy, na to aby veškeré informace, které uvedl ZHOTOVITEL jakožto uchazeč v nabídce a při jakékoli komunikaci s OBJEDNATELEM jakožto zadavatelem (zejména vysvětlení nabídky) odpovídaly skutečnosti, vyhrazuje si OBJEDNATEL právo odstoupit od smlouvy bez jakýchkoli sankcí nebo je ZHOTOVITEL povinen uhradit OBJEDNATELI smluvní pokutu ve výši 100.000,- Kč. Volba postupu dle předchozí věty je plně v kompetenci OBJEDNATELE.
- 4.10. OBJEDNATEL je oprávněn jakoukoli smluvní pokutu jednostranně započítat proti jakékoli pohledávce ZHOTOVITELE za OBJEDNATELEM (včetně pohledávky ZHOTOVITELE na zaplacení honoráře). Úhradou smluvní pokuty zůstávají nedotčena práva OBJEDNATELA na náhradu škody v plné výši.

ČLÁNEK 5.

ROZSAH ČINNOSTÍ, ODPOVĚDNOSTI A POVINNOST SMLUVNÍCH STRAN

5.1 ROZSAH ČINNOSTI A ODPOVĚDNOST ZHOTOVITELE

- 5.1.1. ZHOTOVITEL se zavazuje svolávat kontrolní dny projektu v průběhu každého stupně projektových prací na díle pravidelně 1 x za 14 dní (v pevně stanovených termínech) po celou dobu zpracovávání jednotlivých částí díla, nedohodnou-li se smluvní strany jinak. Pokud ZHOTOVITEL nebo OBJEDNATEL bude požadovat mimořádný kontrolní den, vyzve k účasti zástupce druhé smluvní strany telefonicky,

faxem nebo mailem nejméně 2 pracovní dny předem. ZHOTOVITEL připraví pro tyto kontrolní dny písemné podklady (včetně zápisů z výrobních výborů) a o jejich průběhu bude proveden zápis závazný pro obě smluvní strany. Pokud bude v zápisu z kontrolního dne ustanovení, které je v rozporu s touto smlouvou, platí za rozhodující ustanovení této smlouvy. Kontrolní dny se budou konat v sídle OBJEDNATELE, na adrese Kamýčká 129, 165 00 Praha - Suchbátka, nebude-li OBJEDNATELEM výslovně určeno jinak. Zástupcem OBJEDNATELE je Ing. Miloslava Jungmannová, nebo osoba jí pověřená. Každá ze smluvních stran je oprávněna přizvat k takovému jednání profesní specialisty podle svého uvážení. Pokud vzniknou v průběhu jednání mezi zástupci smluvních stran rozpory ohledně způsobu zpracovávání díla včetně projektového řešení, jež nebude možno vyřešit dohodou stran, je pro plnění ZHOTOVITELE závazné stanovisko OBJEDNATELE, které je ZHOTOVITEL povinen respektovat. ZHOTOVITEL však neodpovídá za důsledky vzniklé tímto rozhodnutím, jestliže OBJEDNATELE na nevhodnost pokynů upozornil a OBJEDNATEL přesto na jejich dodržení trval. Závěrečným dokumentem z každého kontrolního dne bude zápis potvrzený zástupci obou smluvních stran.

- 5.1.2. V termínu pro předání každé z částí díla, jež má charakter dokumentace předloží ZHOTOVITEL OBJEDNATELI dvě paré – jedno tištěné a jedno elektronické vyhotovení každé z částí díla k závěrečnému odsouhlasení. ZHOTOVITEL je povinen předložit nejpozději 10 pracovních dnů před termínem předání každé z částí díla. Toto odsouhlasení provede zástupce OBJEDNATELE písemnou formou nejpozději do 5 pracovních dnů ode dne předání každé z částí díla.
- 5.1.3. ZHOTOVITEL odpovídá za to, že část díla jím zhotovená, jakož i dílo jako celek, bude mít i po uplynutí záruční doby vlastnosti, které předpokládaly výchozí podklady a které odpovídají normám a zákonům ČR. Dále ZHOTOVITEL odpovídá za to, že dílo bude respektovat zásady hospodárného provozu zhotovované stavby, její udržitelnosti a bezpečnosti provozu.
- 5.1.4. ZHOTOVITEL odpovídá za dodržení architektonického řešení, které zpracoval autor předchozího stupně projektu. V případě potřeby přizve ZHOTOVITEL prostřednictvím OBJEDNATELE na kontrolní den projektu autora návrhu za účelem konzultace pro rozpracování architektonického řešení. Náklady na činnost autora návrhu architektonického řešení hradí OBJEDNATEL.
- 5.1.5. ZHOTOVITEL je oprávněn v průběhu trvání této smlouvy změnit subdodavatele, prostřednictvím kterého v rámci zadávacího řízení na Veřejnou zakázku prokazoval část kvalifikace, pouze ze závažných důvodů a jen s předchozím písemným souhlasem OBJEDNATELE. Nový subdodavatel musí disponovat minimálně stejnou kvalifikací, kterou původní subdodavatel prokázal za ZHOTOVITELE. OBJEDNATEL vydá písemný souhlas se změnou do 14 dnů od doručení žádosti a potřebných dokladů, disponuje-li nový subdodavatel potřebnou kvalifikací. OBJEDNATEL nesmí souhlas se změnou subdodavatele bez objektivních důvodů odmítnout, pokud mu budou ZHOTOVITELEM příslušné doklady předloženy.
- 5.1.6. ZHOTOVITEL je oprávněn v průběhu trvání této smlouvy členy realizačního týmu, prostřednictvím kterých prokázal uchazeč splnění kvalifikace pro plnění Veřejné zakázky, pouze ze závažných důvodů a jen s předchozím písemným souhlasem OBJEDNATELE. Nový člen realizačního týmu musí disponovat minimálně stejnou kvalifikací jako původní člen týmu, resp. minimálně takovou kvalifikací, jaká byla ve výzvě k podání nabídky a k prokázání splnění kvalifikace požadována pro daného člena realizačního týmu. OBJEDNATEL vydá písemný souhlas se změnou do 14 dnů od doručení žádosti a potřebných dokladů, disponuje-li nový člen realizačního týmu potřebnou kvalifikací. OBJEDNATEL nesmí souhlas se změnou člena realizačního týmu bez objektivních důvodů odmítnout, pokud mu budou ZHOTOVITELEM příslušné doklady předloženy.
- 5.1.7. ZHOTOVITEL je oprávněn v průběhu trvání této smlouvy změnit hlavního inženýra projektu, prostřednictvím kterého prokázal uchazeč splnění kvalifikace pro plnění Veřejné zakázky a jehož zkušenosti byly předmětem hodnocení v rámci zadávacího řízení na Veřejnou zakázku, pouze ze závažných důvodů a jen s předchozím písemným souhlasem OBJEDNATELE. Nový hlavní inženýr

projektu musí disponovat minimálně stejnými zkušenostmi jako původní hlavní inženýr projektu, popřípadě minimálně zkušenostmi v takovém počtu, v jakém tyto zkušenosti prokázal původní hlavní inženýr projektu, resp. alespoň v takovém počtu, který by neměl vliv na výsledné pořadí uchazečů v zadávacím řízení na Veřejnou zakázku, kdyby předmětem hodnocení už v zadávacím řízení byly zkušenosti nového hlavní inženýr projektu. OBJEDNATEL vydá písemný souhlas se změnou do 14 dnů od doručení žádosti a potřebných dokladů, disponuje-li nový hlavní inženýr projektu potřebnými zkušenostmi. OBJEDNATEL nesmí souhlas se změnou hlavního inženýra projektu bez objektivních důvodů odmítnout, pokud mu budou ZHOTOVITELEM příslušné doklady předloženy.

5.2 VÝKONY A DÍLČÍ PLNĚNÍ

- 5.2.1 Výkony ZHOTOVITELE se pro potřeby této smlouvy rozumí takové základní výkony, které vedou k naplnění této smlouvy. Základními výkony se rozumí takové výkony, bez nichž nelze vůbec dosáhnout záměru a účelu této smlouvy.
- 5.2.2 Výkony ZHOTOVITELE směřující k naplnění záměru a účelu této smlouvy se člení do jednotlivých dílčích plnění (etap), které představují souhrn základních výkonů souvisejících spolu obsahově a časově a utvářejících uzavřený celek činností. Podrobný popis základních výkonů je obsažen v jednotlivých dílčích plněních. Předmětem plnění ZHOTOVITELE je jakékoliv plnění uvedené v kterémkoliv z dokumentů uvedených výše v tomto odstavci, jakož i plnění, které obsahem kteréhokoliv z dokumentů uvedených výše v tomto odstavci není, avšak ZHOTOVITEL je při vynaložení odborné péče předpokládat mohl nebo měl.
- 5.2.3 ZHOTOVITEL je povinen hájit zájmy OBJEDNATELE podle svých nejlepších znalostí a schopností. S údaji týkajícími se předmětu smlouvy bude ZHOTOVITEL zacházet šetrně a zachovávat o nich mlčenlivost, ledaže by byl této povinnosti výslovně zproštěn OBJEDNATELEM. Porušení uvedených povinností se považuje za podstatné porušení smluvních závazků a je důvodem k okamžitému odstoupení od smlouvy ze strany OBJEDNATELE za podmínek stanovených v této smlouvě.
- 5.2.4 ZHOTOVITEL se zavazuje neprodleně informovat OBJEDNATELE o všech skutečnostech, které by mohly OBJEDNATELI způsobit finanční, nebo jinou újmu, o překážkách, které by mohly ohrozit termíny stanovené touto smlouvou a o eventuálních vadách a nekompletnosti podkladů předaných mu OBJEDNATELEM. ZHOTOVITEL je povinen upozornit OBJEDNATELE rovněž na následky takových OBJEDNATELOVÝCH rozhodnutí a úkonů, které jsou zjevně neúčelné nebo samého OBJEDNATELE poškozující nebo které jsou ve zjevném rozporu s chráněným veřejným zájmem.
- 5.2.5 Zjistí-li ZHOTOVITEL, že nemůže předmět plnění podle této smlouvy provést za podmínek závazně plynoucích z obecně platných právních předpisů, nebo požadovaných výslovně OBJEDNATELEM, popřípadě za dalších podmínek zvláště dohodnutých touto smlouvou, a stejně tak nebude-li moci splnit dohodnuté termíny, uvědomí o tom neprodleně písemně OBJEDNATELE s uvedením důvodů.
- 5.2.6 ZHOTOVITEL zastaví další provádění díla a okamžitě o tom vyrozumí OBJEDNATELE, pokud zjistí, že stavba je technicky či jinak, s ohledem na zadání OBJEDNATELE (viz zadávací podmínky Veřejné zakázky), neproveditelná, a projedná s ním neprodleně další postup. Nesplnění oznamovací povinnosti dle tohoto článku smlouvy ze strany ZHOTOVITELE zakládá nárok OBJEDNATELE vůči ZHOTOVITELI na úhradu vzniklé škody.
- 5.2.7 ZHOTOVITEL se zavazuje, že bez písemného souhlasu OBJEDNATELE neposkytne výsledek činnosti, jenž je předmětem plnění podle této smlouvy, jiné osobě než OBJEDNATELI nebo jím k tomu zmocněné osobě. ZHOTOVITEL je oprávněn poskytnout výsledek činnosti, jenž je předmětem této smlouvy, osobám, které jsou účastny při projednávání a obstarání územního rozhodnutí stavby, nebyl-li touto činností pověřen ZHOTOVITEL sám.

5.3 ODPOVĚDNOST A POVINNOSTI OBJEDNATELE

- 5.3.1 OBJEDNATEL poskytne údaje, zprávy a služby požadované v souladu s ustanoveními příslušných předpisů a jiné podobné údaje, které mohou být příležitostně vyžádány, prostuduje dokumenty předané mu ZHOTOVITELEM, sdělí ZHOTOVITELI podle potřeby svoje rozhodnutí a udělí mu souhlas s postupem prací.
- 5.3.2 OBJEDNATEL se zavazuje, že nejpozději do 5 dnů od uzavření této smlouvy pověří určité osoby, které se budou pravidelně účastnit za OBJEDNATELE všech pracovních schůzek, porad a úkonů potřebných pro úspěšné uskutečňování předmětu této smlouvy. OBJEDNATEL se dále zavazuje zajistit prostřednictvím těchto osob potřebnou účast OBJEDNATELE na jednáních s orgány státní správy, orgány samosprávy či jinými osobami.
- 5.3.3 Zjistí-li OBJEDNATEL nebo dozví-li se nějakým jiným způsobem o vadách nebo nedostacích díla, nebo o rozporech mezi dílem a jeho požadavky, uvědomí o zjištěné skutečnosti písemně ZHOTOVITELE bez zbytečného prodlení.
- 5.3.4 OBJEDNATEL bude své povinnosti plnit řádně a včas tak, aby se nenarušovala plynulost práce ZHOTOVITELE na zhotovování díla.
- 5.3.5 Při podpisu smlouvy předá OBJEDNATEL ZHOTOVITELI DUR v elektronické formě v otevřeném formátu. Dále bude OBJEDNATEL průběžně předávat ZHOTOVITELI podklady pro plnění předmětu smlouvy. Podklady budou předávány průběžně do 4 pracovních dnů od vyžádání.

ČLÁNEK 6.

ZVLÁŠTNÍ UJEDNÁNÍ O SOUČINNOSTI SMLUVNÍCH STRAN

- 6.1 Smluvní strany se shodují, že uskutečňování předmětu této smlouvy vyžaduje od obou účastníků intenzivní vzájemnou součinnost, pravidelnou informovanost a operativní aktualizaci stanoveného postupu. Proto budou informace o všech okolnostech, které mohou mít vliv na plnění závazků plynoucích z této smlouvy, zejména podklady pro uskutečňování jednotlivých úkonů a činností, rozhodné pro plnění závazku ZHOTOVITELE převzatých touto smlouvou, předávány, nedohodnou-li se smluvní strany jinak, v sídle OBJEDNATELE. Sídlu OBJEDNATELE je za stejných podmínek také místem předání díla.
- 6.2 O předání a převzetí díla, resp. jeho jednotlivé části, bude smluvními stranami sepsán zápis. OBJEDNATEL uplatní připomínky písemně do 15 dnů od převzetí. ZHOTOVITEL povinen připomínky zapracovat a pokyny OBJEDNATELE se při plnění svých povinností řídit. ZHOTOVITEL je povinen upozornit OBJEDNATELE bez zbytečného odkladu na nevhodnou povahu připomínek OBJEDNATELE. Po uplynutí této doby se má za to, že dílo, resp. jeho jednotlivá část, obsahově odpovídá smluvnímu závazku. OBJEDNATELOVA kontrola se týká prověření, zda dílo, resp. jeho jednotlivá část, nemá zřejmé vady a nedostatky. OBJEDNATEL však není povinen přezkoumávat výpočty nebo takové výpočty provádět, zkoumat technická řešení a ani za ně neručí. V případě skrytých vad nebo technických řešení, která jsou v rozporu s ČSN nebo jinými závaznými předpisy a pokyny OBJEDNATELE, se ZHOTOVITEL nezbavuje odpovědnosti za škody.
- 6.3 Nespolupracuje-li ZHOTOVITEL s OBJEDNATELEM bez OBJEDNATELOVA zavinění, popřípadě je-li ZHOTOVITEL nečinný a neplní-li touto svou nečinností zaviněně předmět smlouvy po dobu delší než 15 dnů, a to ani po písemné výzvě OBJEDNATELE, je OBJEDNATEL oprávněn z důvodů podstatného porušení smluvních závazků odstoupit s okamžitou platností od této smlouvy. ZHOTOVITEL a OBJEDNATEL se dohodli, že v takovém případě ZHOTOVITEL uděluje souhlas OBJEDNATELI s výhradním užitím autorského díla (předmětu smlouvy) ke všem způsobům, které tato smlouva předpokládá, bez časového omezení a dále k dokončení, změnám a zpracování autorského díla (předmětu smlouvy) jiným subjektem dle volby OBJEDNATELE.

- 6.4 OBJEDNATEL se zavazuje poskytnout ZHOTOVITELI veškerou nezbytnou součinnost a ZHOTOVITELEM požadované informace a podklady k řádnému a včasnému provedení díla. Součinnost zahrnuje zejména řešení majetkoprávních vztahů a aktivní účast při jednání s orgány státní správy, správci sítí a právníckými a fyzickými osobami. OBJEDNATEL se zavazuje spolupracovat se ZHOTOVITELEM tak, že se bez zbytečného prodlení, nejpozději však do tří pracovních dnů, nebude-li dohodnuto jinak, od vyžádání ZHOTOVITELE závazně vyjádří ke skutečnostem, které jsou nezbytné pro pokračování v řádném a včasném provádění díla.
- 6.5 Závazná forma komunikace je doporučený dopis, fax, e-mail potvrzený následným doporučeným dopisem, zápis z jednání, protokol o předání a převzetí. Tyto dokumenty musí být podepsány příslušnými odpovědnými zástupci OBJEDNATELE nebo ZHOTOVITELE.

ČLÁNEK 7. VADY A ODPOVĚDNOST ZHOTOVITELE ZA ŠKODU

- 7.1 Dílo má vady, jestliže jeho zhotovení neodpovídá této smlouvě. Za vadu se vždy považuje jakákoli výtka stavebního úřadu. ZHOTOVITEL se zavazuje k tomu, že dílo bude po stanovenou dobu dle článku 7.3 (dále jen "záruční doba") způsobilé pro použití ke smluvenému účelu, případně, že si zachová vlastnosti smluvené, stanovené právními předpisy, technickými normami, případně vlastnosti obvyklé. Za vadu díla je považováno i nenavržení takového řešení, které je vzhledem k podmínkám a objektivním skutečnostem a vzhledem k technickým a ekonomickým znalostem řešením optimálním pro daný případ.
- 7.2 Případné vady dokumentace odstraní ZHOTOVITEL bezplatně do 10 kalendářních dnů od nahlášení vady, nebude-li smluvními stranami sjednáno jinak. V případě nedodržení těchto prováděcích termínů je OBJEDNATEL dále oprávněn nedostatky nechat odstranit třetí osobou na náklady ZHOTOVITELE, a to i bez předchozího upozornění na tuto skutečnost. Dále se ZHOTOVITEL zavazuje, že uhradí OBJEDNATELI v plné výši škody, které budou způsobeny vadou díla, včetně škod vzniklých opomenutím ZHOTOVITELE v díle. Škodou se též rozumí nutnost vynaložení dalších neplánovaných nákladů OBJEDNATELEM z důvodů vady díla nebo opomenutí ZHOTOVITELE v díle.
- 7.3 ZHOTOVITEL je OBJEDNATELI v souladu s touto smlouvou odpovědný za škodu způsobenou vykonáním nebo nevykonáním sjednaných činností a poskytnutím nebo neposkytnutím sjednaných služeb. Tato odpovědnost za škodu trvá deset let od data, kdy byly ukončeny činnosti poskytnuté OBJEDNATELI ZHOTOVITELEM.
- 7.4 ZHOTOVITEL NEBUDE V PRŮBĚHU TÉTO DOBY ZODPOVĚDNÝ**
- 7.4.1 za vady, pokud byly způsobeny použitím podkladů poskytnutých mu ke zpracování OBJEDNATELEM v případě, že ZHOTOVITEL ani při vynaložení odborné péče nemohl nevhodnost těchto podkladů nebo pokynů zjistit, nebo na ně OBJEDNATELE upozornil a OBJEDNATEL přesto na jejich použití trval;
- 7.4.2 za škody, úroky, náklady nebo jakékoli jiné výdaje vzniklé vadou jakéhokoli výrobku nebo vyráběného nebo továrně sestaveného systému nebo prvku nebo tím, že tyto výrobky nespĺňují zvláštní pokyny výrobce nebo neodpovídají písemné dokumentaci či literatuře, na kterou se ZHOTOVITEL odvolal během přípravy díla;
- 7.4.3 za škody způsobené vyšší mocí, jimž nemohl zabránit ani při vynaložení přiměřeného úsilí, které by OBJEDNATEL mohl oprávněně požadovat;
- 7.4.4 za prodlení, opominutí a škody způsobené rozhodnutími orgánů veřejné správy.
- 7.5 ZHOTOVITEL odpovídá za škody, které vzniknou OBJEDNATELI a třetím osobám porušením povinností ZHOTOVITELE uvedených v této smlouvě nebo porušením právních předpisů a norem. ZHOTOVITEL je

povinen být pojištěn po celou dobu provádění díla z odpovědnosti za škody, vzniklé jinému v souvislosti s prováděním díla. ZHOTOVITEL je povinen na výzvu OBJEDNATELE předložit tuto pojistnou smlouvu OBJEDNATELI k nahlédnutí ve lhůtě 3 pracovních dnů od doručení výzvy ZHOTOVITELI. Nezajistí-li ZHOTOVITEL nepřetržité trvání pojištění v odpovídajícím rozsahu, je OBJEDNATEL oprávněn uzavřít a udržovat toto pojištění sám. Náklady vzniklé v souvislosti s takovým pojištěním bude OBJEDNATEL hradit ZHOTOVITEL podle účtů OBJEDNATELE nebo je OBJEDNATEL odečte z plateb ZHOTOVITELI splatných.

ČLÁNEK 8. AUTORSKÁ PRÁVA

- 8.1 Ochrana autorských práv se řídí zákonem č. 121/2000 Sb., o právu autorském, o právech souvisejících s právem autorským a o změně některých zákonů (autorský zákon), ve znění pozdějších předpisů, a veškerými mezinárodními dohodami o ochraně práv k duševnímu vlastnictví, které jsou součástí českého právního řádu, a příslušnými ustanoveními trestního zákona.
- 8.2 ZHOTOVITEL tímto ujednáním poskytuje OBJEDNATELI výhradní licenci ke všem způsobům užití díla zhotoveného dle této smlouvy, včetně hmotného zachycení díla, a to v neomezeném rozsahu, včetně práva dílo upravit, a to i prostřednictvím jiného subjektu dle volby OBJEDNATELE (možnost udělit podlicenci). OBJEDNATEL (nabyvatel licence) není povinen licenci využít. Odměna za poskytnutí licence podle tohoto ujednání je zahrnuta v honoráři ZHOTOVITELE dle této smlouvy. Za účelem odstranění jakýchkoli pochybností se dílem pro účely této smlouvy rozumí jakýkoli jedinečný výsledek či výsledky tvůrčí činnosti ZHOTOVITELE, které ZHOTOVITEL provede na základě této smlouvy, a které budou vyjádřeny v objektivně vnímatelné podobě včetně podoby elektronické. ZHOTOVITEL poskytuje OBJEDNATELI licenci na dobu trvání majetkových práv ZHOTOVITELE k autorskému dílu, a to dle § 27 autorského zákona.
- 8.3 ZHOTOVITEL souhlasí, že OBJEDNATEL (nabyvatel licence) je v souladu s ustanovením § 2375 občanského zákoníku oprávněn upravit či měnit autorské dílo nebo jeho část nebo jeho název, či jeho část spojit nebo zařadit do díla souborného, kolektivního, vždy však takovým způsobem, který nesníží hodnotu autorského díla. OBJEDNATEL (nabyvatel licence) je tak oprávněn užít autorské dílo i ke všem jiným účelům, než je uvedeno v této smlouvě.

8.4 AUTORSTVÍ

- 8.4.1 ZHOTOVITEL bude moci na vlastní náklady označit dílo tabulkou, nebo jiným vhodným způsobem, umístěnou na příhodné, rozumné, viditelné či pevné části díla.
- 8.4.2 ZHOTOVITEL je oprávněn uveřejnit svoje dílo při zachování zájmů OBJEDNATELE a má při uveřejnění právo uvést svoje jméno. Rozsah, způsob a místo zveřejnění musí vždy odsouhlasit OBJEDNATEL.

ČLÁNEK 9. ZÁMĚRNÉ OPUŠTĚNÍ (PŘERUŠENÍ) PRACÍ, UKONČENÍ SMLOUVY A VYROVNÁNÍ VZÁJEMNÝCH ZÁVAZKŮ Z UKONČENÍ SMLOUVY PLYNOUCÍCH

- 9.1 Bude-li práce na předmětu smlouvy (nebo jeho části) ukončena nebo záměrně přerušena OBJEDNATELEM (OBJEDNATELOVA nečinnost) po více než šedesát po sobě jdoucích dnů, bude OBJEDNATEL povinen vyrovnat všechny ZHOTOVITELEM fakturované honoráře.
- 9.2 Od této smlouvy mohou smluvní strany odstoupit z důvodů, které jsou výslovně uvedeny v této smlouvě jako podstatné porušení smluvních závazků, tj. neplní-li druhá smluvní strana svoje

podstatné povinnosti, které převzala touto smlouvou, ačkoli byla na neplnění těchto povinností písemně upozorněna. Tyto úkony musí mít písemnou formu, jinak jsou neplatné.

- 9.3 Stejně tak mohou smluvní strany od této smlouvy odstoupit v případě, že se druhově obdobného porušení povinností, na které bylo způsobem uvedeným shora písemně dříve upozorněno, dopustí druhá smluvní strana opětovně. Za přiměřenou lhůtu, která má být stanovena k nápravě stavu se považuje lhůta minimálně deseti a více pracovních dnů ode dne doručení upozornění.
- 9.4 Za podstatné povinnosti podle této smlouvy se považují zejména: plnění platebních povinností, dodržení termínů pro dokončení či předání plnění, dodržení smluvní ceny, dodržení informační povinnosti ZHOTOVITELE vůči OBJEDNATELI, provádění plnění bez vad a s předepsanými parametry, odstranění vad ve sjednaných či zákonných lhůtách, poskytnutí součinnosti, závazek neopustit plnění této smlouvy.
- 9.5 Není-li výslovně v této smlouvě sjednáno jinak, neruší se odstoupením smlouva od počátku, ale teprve ode dne, kdy bylo odstoupení doručeno druhé smluvní straně.
- 9.6 Smlouvu je možné ukončit výpovědí kteroukoliv ze smluvních stran. Výpovědní lhůta činí třicet dnů od doručení výpovědi druhé smluvní straně.
- 9.7 V případě ukončení smlouvy vyrovnají smluvní strany vzájemné nároky a povinnosti, které budou mezi nimi existovat, nejdéle ve lhůtě třiceti dnů.
- 9.7.1 ZHOTOVITEL především předá OBJEDNATELI veškerá plnění sjednaná dle této smlouvy, která do ukončení platnosti smlouvy provedl či zhotovil, pokud mu byla nebo bude za tato plnění poskytnuta OBJEDNATELEM úhrada plynoucí z této smlouvy, či mají být poskytnuta OBJEDNATELI bezplatně,
- 9.7.2 OBJEDNATEL uhradí ZHOTOVITELI veškeré nedoplatky za plnění ZHOTOVITELE, na které ZHOTOVITELI dle této smlouvy vznikne při ukončení smlouvy nárok.
- 9.8 Zásadně platí, že plnění řádně provedená ZHOTOVITELEM do doby skončení smlouvy budou uhrazena v rozsahu jednotlivých dílčích cen za konkrétní provedené plnění, jak je sjednáno v této smlouvě.

9.9 VÝJIMKU PŘEDSTAVUJÍ TYTO PŘÍPADY SKONČENÍ PLATNOSTI SMLOUVY:

- 9.9.1 výpověď této smlouvy daná OBJEDNATELEM ZHOTOVITELI; v tomto případě ukončení smlouvy má ZHOTOVITEL nárok na úhradu za plnění provedená pro OBJEDNATELE do dne podání výpovědi v rozsahu skutečně vynaložených a řádnými účetními doklady doložených nákladů za takto provedená dílčí plnění;
- 9.9.2 pokud plnění, která byla ZHOTOVITELEM provedena do skončení smlouvy a mají pro OBJEDNATELE hospodářský význam jen ve spojení s plnou realizací ostatních plnění dle ustanovení této smlouvy, která však již v důsledku ukončení smlouvy nebudou ZHOTOVITELEM provedena, nebo nemá-li OBJEDNATEL v důsledku vad plnění možnost ani částečně vadné plnění použít, není povinen ZHOTOVITELI za vadné plnění nic hradit, je však povinen plnění, které je zachyceno v materializované podobě ZHOTOVITELI vrátit. Tím není dotčeno právo OBJEDNATELE takováto plnění převzít a ZHOTOVITELI sjednaným způsobem uhradit,
- 9.9.3 výpověď této smlouvy daná ZHOTOVITELEM OBJEDNATELI; v tomto případě budou plnění řádně provedená ZHOTOVITELEM do doby skončení smlouvy uhrazena v rozsahu jednotlivých dílčích cen za konkrétní provedené plnění.

- 9.10 OBJEDNATEL je oprávněn od smlouvy odstoupit v případě, že podle údajů uvedených v registru plátců DPH se ZHOTOVITEL stane nespolehlivým plátcem DPH.

ČLÁNEK 10. SPOLEČNÁ A ZÁVĚREČNÁ UJEDNÁNÍ

- 10.1. Veškerá ustanovení této smlouvy a výkony v jejím rámci prováděné se řídí českým právním řádem. Ve věcech smlouvou výslovně neupravených se právní vztahy z ní vznikající a vyplývající řídí příslušnými ustanoveními občanského zákoníku a ostatními obecně závaznými právními předpisy.
- 10.2. Vzniknou-li mezi OBJEDNATELEM a ZHOTOVITELEM v rámci rozsahu této smlouvy spory, které nelze vyřešit dohodou, mohou účastníci této smlouvy podat ve smyslu zákona návrh na soudní projednání k příslušnému soudu.
- 10.3. Tato smlouva představuje úplnou a ucelenou smlouvu mezi OBJEDNATELEM a ZHOTOVITELEM, která nahrazuje všechna předcházející ujednání, smlouvy a dohody, ať písemné nebo ústní.
- 10.4. ZHOTOVITEL uděluje bezvýhradní souhlas se zveřejněním plného znění smlouvy tak, aby tato smlouva mohla být předmětem poskytnuté informace ve smyslu zákona č. 106/1999 Sb., o svobodném přístupu k informacím, ve znění pozdějších předpisů. ZHOTOVITEL se zavazuje spolupůsobit jako osoba povinná v souladu se zákonem č. 320/2001 Sb., o finanční kontrole ve veřejné správě a o změně některých zákonů (zákon o finanční kontrole), ve znění pozdějších předpisů.
- 10.5. Pokud by smlouva trpěla právními vadami v důsledku změny obecné právní úpravy nebo i jinak, nemohou takové právní vady způsobit neplatnost nebo neúčinnost celé smlouvy. Všechna ustanovení smlouvy jsou oddělitelná, a pokud se jakékoliv její ustanovení stane neplatným, protiprávním nebo v rozporu s veřejným zájmem, platnost ostatních ustanovení tím není dotčena a smlouva bude posuzována tak, jako by tato neplatná ustanovení nikdy neobsahovala. Na místo neplatného nebo neúčinného ujednání se smluvní strany zavazují nahradit tato ustanovení takovým obsahem, který umožní, aby účelu smlouvy bylo dosaženo.
- 10.6. Obě smluvní strany jsou zproštěny v přiměřeném rozsahu smluvních závazků, pokud plnění brání "vyšší moc" (například živelná pohroma nebo válečný konflikt). V takovém případě je možno provádění díla zastavit na základě písemného oznámení druhé smluvní straně.
- 10.7. Smlouva nabývá platnosti a účinnosti dnem jejího podpisu oprávněnými zástupci obou smluvních stran.
- 10.8. Smlouvu lze doplnit a měnit výlučně formou písemných dodatků, opatřených časovým a místním určením a podepsaných oprávněnými osobami. Dodatky takto sjednané se smluvní strany zavazují jako součást této smlouvy akceptovat a plnit.
- 10.9. Tato smlouva je vyhotovena ve čtyřech stejnopisech, z nichž dva obdrží OBJEDNATEL a dva ZHOTOVITEL. Každý stejnopis této smlouvy má platnost originálu.
- 10.10. Smluvní strany výslovně prohlašují, že je jim obsah smlouvy dobře znám v celém jeho rozsahu s tím, že smlouva je projevem pravé a svobodné vůle smluvních stran a nebyla uzavřena v tísní či za nápadně nevýhodných podmínek. Na důkaz souhlasu připojují oprávnění zástupci smluvních stran své vlastnoruční podpisy, jak následuje.
- 10.11. Nedílnou součástí této smlouvy jsou následující přílohy:
Příloha č. 1: Obsah činnosti autorského dozoru

Příloha č. 2: Návrh stavby (Průvodní zpráva a Grafická část)

V Praze dne

28.6.2016

za OBJEDNATELE

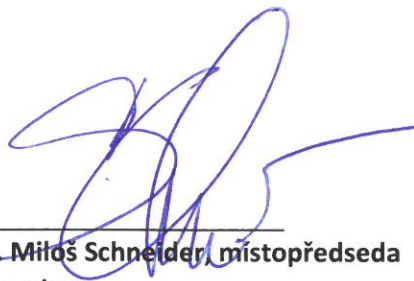
V dne

28.6.2016

za ZHOTOVITELE



Ing. Jana Vohralíková, kvestorka



Ing. arch. Miroslav Schneider, místopředseda
představenstva



Obsah činnosti autorského dozoru

1. účast na pravidelných kontrolních dnech, pořádaných během realizace stavby a občasný vyžádaný dohled - obojí až do doby vydání kolaudačního souhlasu a vypracování závěrečné zprávy pro závěrečné hodnocení akce; spolupráce při kontrole dokumentací, zajišťovaných zhotovitelem, (výrobní dokumentace, dílenská dokumentace apod.), jako např. poskytování vysvětlení potřebných pro vypracování dokumentací, kontrola zapracování požadavků investora do dokumentací, kontrola souladu dokumentací se sousedními stavbami realizovanými na hranici stavby, apod.;
2. potvrzení všech jednotlivých částí odsouhlasených dokumentací razítkem projektanta předchozích stupňů s uvedeným datem tak, aby v průběhu realizace nemohlo dojít k zaměňování částí dokumentací a k realizaci investorem neobjednaných změn, které by mohly mít za následek zvýšení nákladů;
3. spolupráce při odevzdání staveniště zhotoviteli;
4. spolupráce s odpovědným geodetem stavby, vč. spolupráce při protokolárním předání základního výškového a směrového bodu pro vytýčení stavby zhotoviteli;
5. dohled nad souladem dokumentace dočasných objektů zařízení staveniště, příp. dokumentace úprav trvalých objektů na účely zařízení staveniště, se základním řešením zařízení staveniště dle projektu pro stavební povolení a dle vydaného stavebního povolení;
6. dohled nad dodržáním projektu pro stavební povolení a dokumentace pro výběr zhotovitele s přihlédnutím na podmínky určené stavebním povolením s poskytováním vysvětlení potřebných pro plynulost výstavby;
7. sledování postupu výstavby z technického hlediska a z hlediska časového plánu výstavby;
8. uplatňování vlastních návrhů projektanta na úspory nákladů při provádění díla a návrhů, směřujících ke z hospodárnění budoucího provozu;
9. posuzování návrhů objednatele a zhotovitele stavby na změny a odchylky oproti projektu z pohledu dodržení technicko-ekonomických parametrů stavby, dodržení lhůt výstavby, souladu se zákonem o veřejných zakázkách, případně dalších údajů a ukazatelů;
10. vyjádření k požadavkům na větší množství výrobků a výkonů oproti dojednané dokumentaci s přihlédnutím k souladu se zákonem o veřejných zakázkách;
11. spolupráce při zajišťování dalších nutných povolení k realizaci stavby (podle konkrétních potřeb), např. doplnění povolení ke kácení stromů, povolení přepravních tras, povolení výkopových prací, dopravních uzavírek a omezení, dopravních značení, výjimek z tonáže, zvláštních užívání, v případě nutnosti spolupráce při vyřízení povolení změny stavby před dokončením;
12. účast při odevzdání a převzetí stavby nebo její části včetně komplexního vyzkoušení, tj. spolupráce při zjišťování nedodělků stavby a kontrola zabezpečení jejich odstranění ze strany zhotovitele;
13. spolupráce při zabezpečení kontrolních prohlídek dokončené stavby pracovníky orgánů, které se vyjadřují ke kolaudaci stavby (hygiena, hasiči, IBP, zdravotně postižení ap.) a spolupráce při zajištění stanovisek těchto orgánů ke kolaudačnímu řízení;
14. spolupráce při zjišťování nedodělků stavby a kontrola zabezpečení jejich odstranění ze strany zhotovitele;
15. účast při kolaudačním řízení dokončené stavby nebo její provozuschopné části;
16. spolupráce při kontrole odstraňování kolaudačních závad;
17. splnění podmínek, které pro autorský dozor vyplynou z kolaudačního rozhodnutí;
18. spolupráce při kontrole konečné faktury zhotovitele;
19. předání investorovi k archivaci veškerých podkladů a dokumentace stavby, pořízených projektantem nově v průběhu provádění díla.

Poznámka:

Dodatečná projekční činnost v průběhu výkonu autorského dozoru v případě zjištěného pochybení nebo nedodělku v dokumentaci pro výběr zhotovitele nebude honorována nad rámec odměny uvedené ve smlouvě.

Neznámá platnost

Mgr. Milan Sebesta, LL.M.
6.5.2016 11:40:18

IDENTIFIKAČNÍ ÚDAJE STAVBY

Dokumentace: **NÁVRH STAVBY**
Výukové centrum zpracování zemědělských produktů
FAPPZ - Česká zemědělská univerzita

Místo stavby: PARC.Č.ST.1627/1
Praha 6- - Suchdol

Projektant: THER AA
Ing. arch. Karel Thér
ČSA 474, Chrudim 4, 537 01
ČKA: 02441
IČ: 44400942
telefon: 603807027
e-mail: karel.ther@ther.cz

Ing. Karel Polák, Ph.D.
Klužinek 43, Hvozd, 798 52
ČKAIT 0010398
IČ: 64265803
telefon: 737122557
e-mail: k.polak@centrum.cz

Spolupráce: Ing. arch. Tomáš Kondras
Pavel Jukl

Datum: 20. duben 2016

Neznámá platnost
Mgr. Milan Sebesta, LL.M.
6.5.2016 11:40:19

POPIS ÚZEMÍ

ROZSAH ŘEŠENÉHO ÚZEMÍ

stavba se nachází při jižní hranici pozemku 1627/1 ve vazbě na ulici Sídlištní při okraji univerzitního areálu a na západě ve vazbě na soubor garáží na pozemku 1647. Další vymezení je vnitroareálovými komunikacemi ze severní a jižní strany. Na vlastním pozemku se dále v těsné blízkosti navržené stavby nachází regulační stanice plynu na pozemku 1627/5 a 1646 s ochranným pásmem.

Vymezený pozemek je skoro rovinatý se zatravněním s několika stromy především v linii při ulici sídlištní

SOULAD S ÚZEMNĚ PLÁNOVACÍ DOKUMENTACÍ, S ÚZEMNÍM PLÁNOVÁNEM
navrhovaná stavba je v souladu s platným územním plánem.

Dle platného územního plánu je území určeno pro funkci ZVS - území sloužící pro umístění výukových, stravovacích, ubytovacích, sportovních a správních zařízení vysokých škol, pro vědu a výzkum.

Funkční využití:

Vysoké školy a vysokoškolská zařízení. Sportovní zařízení, obchodní zařízení s celkovou plochou nepřevyšující 1 500m², prodejní plochy. Služební byty a služby (pro uspokojení potřeb území vymezeného danou funkcí).

Kulturní zařízení, církevní zařízení, ambulantní zdravotnická zařízení, zařízení veřejného stravování, zařízení pro výzkum, administrativní zařízení, stavby a zařízení pro provoz a údržbu (to vše související s vymezeným funkčním využitím).

Doplňkové funkční využití:

Drobné vodní plochy, zeleň, cyklistické stezky, pěší komunikace a prostory, komunikace vozidlové, nezbytná plošná zařízení a liniová vedení TV. Parkovací a odstavné plochy, garáže (to vše pro uspokojení potřeb území vymezeného danou funkcí).

STÁVAJÍCÍ OCHRANNÁ A BEZPEČNOSTNÍ PÁSMA

na parcele 1646 je situována plynová regulační stanice VTL – ochranné pásmo stanice je 20m. Navržená stavba nadzemní částí nezasahuje do jejího ochranného pásma.

POŽADAVKY NA PŘELOŽKY VEDENÍ

na pozemku se dále nacházejí ing. sítě, které se musí před vlastní stavbou přeložit:

- stávajících přípojky NN
- stávající rozvod plynu LTE 110
- stávající rozvodu vody DN100

MOŽNOSTI NAPOJENÍ NA STÁVAJÍCÍ DOPRAVNÍ A TECHNICKOU INFRASTRUKTURU

předpokládá se přímé napojení přilehlé stávající komunikace a na nově zbudovanou jednosměrnou propojku v souběhu s pozemkem 1647.

CELKOVÝ POPIS STAVBY ARCHITEKTONICKÉ A STAVEBNÍ ŘEŠENÍ

KONCEPT ŘEŠENÍ STAVBY

odpovídá potřebám provozu stavby. Vzhledem k tomu, že se v programu domu vrství mnoho funkcí bylo přistoupeno k řešení, které striktně budovu zónuje a to tak, aby v budoucnu mohla být dožilá funkce technologie snadno nahraditelná inovovanou či úplně novou.

V budově se setkává jak klasická část pro pedagogy ve formě jejich kabinetů/ kanceláří, tak laboratorní či výukové výrobní kde bude probíhat edukativní formou zpracování zemědělských produktů. Principiálně lze koncept shrnout do stanovení pohyb pedagogů a studentů od jihovýchodu k severozápadu a zpět a pohyb surovin a výrobků od severozápadu k jihovýchodu a zpět. Tento zjednodušený princip zobecňuje, že v průniku právě popsaných smyček jsou situovány laboratorní a výukové prostory. Technické zázemí a zásobování budovy je cíleně umístěno povětšinou na severozápadní straně nejvzdálenější od bytového domu.

BUDOVA

Jedná se kubickou hlavní hmotu a k ní přilehlý jednopodlažní nižší, vizuálně samostatný objekt.

Objekt v nadzemní části je dělen na 3 stavební i funkční celky.

1. kancelářská část s výstavním prostorem, demonstrační kuchyní, senzorickou laboratoří degustační plochou. V kompaktním celku je potřebné zázemí a vertikální komunikace. V přízemí ve vazbě na ulici Sidlištní je malá prodejna vzorků a výpěstků z produkce ČZU. Společná pro celky 1 a 2 je dvorana - hala s vertikálním průhledem, která zahrnuje hlavní vstup do budovy tak i potřebná komunikační i vizuelní propojení mezi laboratorní a kancelářskou částí

Sestava celku:

4NP a technologická nástavby v rámci částečného 5.NP s rezervou ploch pro kanceláře vědeckých pracovníků – případně vědecký inkubátor.

Celek je na půdorysu klínovitého tvaru cca 32,5m x 9 m(resp.17,5m).

2. laboratorní a výukové pracoviště – tato část je složena z celků pro výuku a hygienu (šatny s hygienickou smyčkou), dále z vlastních laboratorních ploch pro zpracování jednotlivých produktů v omezených objemech (mléko, maso, obiloviny, ovocné plody, pivo) a části pro technologie objektu a vertikálních komunikací s výtahy pro přepravu surovin, K této části přiléhá i v rámci nově budované komunikace nakládací rampa. Laboratorní výrobou v úrovni sudých podlaží, kde se nacházejí i učebny, prochází vyvýšeně uzavřená komunikační lávka, která umožní vhléd do provozu a díky propojení schodištěm v části TZB je možné komunikaci po ní zokruhovat.

Sestava celku:

4NP a technologické nástavby v rámci částečného 5.NP.

Celek je půdorysně cca čtvercového tvaru 40m x 32m.

3. zázemí demonstračních pozemků část DEP přesunutá ze stávajícího dočasného buňkoviště nacházejícího se na okraji demonstračních pozemků. Budova zahrnuje moštárnu, sklady, kanceláře učebnu a nezbytné zázemí vše ve vazbě na průjezdnou manipulační plochu.

Sestava celku:

1NP

Půdorysně je budova obdélníkového tvaru 30m x 14,5m.

všechny 3 celky jsou propojeny společnou suterénní podnoží se sklady a zázemím objektu a s dalšími laboratorními prostory (lisovna, případně lahůdkářská výrobná). Dopravní dostupnost podzemního podlaží je jednoruhovou rampou. Suterén je přisvětlený po celé délce ze severu k objektu přímknuté areálové komunikace liniovým anglickým dvorkem přemostěným vstupní lávkou.

Předpokládaná výšková úroveň hlavní hmoty objektu tvořená celky 1 a 2 bude v úrovni zastřešení 4.NP odpovídat výšce přilehlého objektu koleji a okapu sousedního bytového domu - tzn. 15,7m v atice při předpokládané výšce osazení vstupního podlaží +/- 0,00 277m.n.m.
5 podlaží technologických nástaveb bude dosahovat úrovně cca 19,7m.

Založení bude hlubinné na pilotách s železobetonovou deskou v rámci podlahy 1.PP
V nadzemní části konstrukčně se předpokládá kombinace železobetonového skeletového systému se ztužujícími stěnami. Výrobní laboratoře jsou řešeny jako velkorozponové.
Lehký obvodový plášť zateplenou fasádou a trojsky v rámci výplní otvorů bude v severozápadní části - v sekci TZB tvořen panelovou, prefabrikovanou fasádou s možností případné demontáže pro možnou výměnu či posílení technologii a strojového vybavení objektu.

Barevnost objektu je koncipována v neutrálních elegantně šedavo-stříbrných odstínech s barevným vyznačením části budovy s technologiemi objektu v barvách fakulty – žlutavě-okrový odstín dle popisu vizálního stylu univerzity.

DOPRAVA

zásobování objektu je ze severozápadní nové komunikace a rampy do suterénu.
Doprava v klidu je částečně saturována na kolmých stáních (cca 15 míst) při areálové komunikaci před hlavním vstupem do areálu a dále na v předstihu zbudovaných odstavných parkovištích v rámci areálu univerzity. Příležitostná obrátková podélná stání (cca 7 míst) jsou spolu se zastávkou autobusu MHD při ulici Sídlíšní a měla by sloužit převážně pro prodejnu v 1.NP

ZÁSOBOVÁNÍ ENERGIEMI

Objekt je koncepčně směřován k šetrnému v životnímu prostředí. Předpokládá se jímání a zužitkování dešťových vod, v rámci předsazené fasády by měly slunné strany domu být přistíněny za použití odpovídajících fotovoltaických prvků a střecha by rovněž měla poskytnout plochu pro alternativní zdroje získávání energie. Z laboratorních provozů bude odpadní teplo důsledně rekuperováno. Rovněž chladírenské a mrazírenské technologie budou zapojeny do systému pro využití tepla.

Napojení na inženýrské sítě je v předpokladu řešeno ve vazbě na areál kampusu.

Pro silové napojení NN bude nutné doplnit do stávající TS na koleji jih jeden 630kVA transformátor, vyměnit VN rozvaděč a doplnit NN rozvaděč trať 2 pro přípojku do samostatného nového objektu FAPPZ. Trasa přípojky NN je plánována z objektu koleje JIH podél běžeckého oválu za kolejemi EFG přes vozovku, v délce cca 350m

Technologie a technologické vybavení objektu

Náročnost dispozičního řešení je dáno požadovaným laboratorním zpracováním abnormálně rozmanitým množstvím druhů zemědělských produktů. S tímto nutně souvisí laboratorní úseky výroby se vzorově pro účely výuky sestavenými technologickými, výrobními toky a vazbami na pohyb lidí a materiálů/ produktů. Jejich bezkolizní návaznosti a v rámci zpracování DSP variantní průpis do dispozičního řešení je nedílnou součástí hrubopisu dokumentace. Na základě vybraného řešení bude určena varianta pro čístopis.

V rámci jednotlivých technologií budovy pro dané laboratorní provozy musí být zajištěna v projektu variabilita a flexibility s důrazem na umístění objektu. Jejich výměna či doplnění bude možná s minimálními stavebními a časovými zásahy do chodu/ provozu budovy.

Nedílnou součástí objektu jsou slaboproudé technologie dle dopřesnění zadavatele v průběhu zpracování DSP (především EZS, EPS, sběrníkové řešení silových rozvodů a řízení budovy, MaR).

Budova bude cíleně vybavena technologiemi šetrnými k životnímu prostředí. Zadavatel si vyhrazuje určení jejich rozsahu. Směr – budova v nízkoenergetickém standardu. Z uvažovaných technologií je třeba zmínit:

- rekuperace odpadního tepla z technologií z větrání objektu,
- fotovoltaika a to jak formou klasických panelů tak i v rámci stínícího systému objektu
- navazující jímání a separace odpadních tekutin, speciální technologické a jímky a lapoly
- akumulace tepla
- účelné sdružování chlazených a mrazených prostor a to nejen v rámci skladových prostor, ale i technologických smyček vlastních laboratorních provozů
- tepelná čerpadla
- akumulace využití dešťových vod a jejich zapojení do systému budovy

Další požadavky na vybavení budovy

celek 1 - administrativní část

rozvody instalací z důvodu flexibility dispozice řešit jak v podhledech tak i v podlahách v rámci zdvojených konstrukcí

celek 2 v rámci laboratorní výroby jsou neodiskutovatelné

- hygienicky ošetřitelné podhledy s možností průběžného čištění a případně rozebíratelnosti, za současného bezkolizního trasování rozvodu medií pod stropními konstrukcemi.
- filtrace vzduchu z vybraných technologických smyček laboratorní výroby se separací částic
- striktní hygienická separace lidí ve výrobních laboratořích přes hygienické smyčky.
- bez kolizní exkurzní a edukativní okruh přes laboratorní výroby bez propojení s provozními toky v čistých hygienických laboratorních smyčkách.

Laboratorní výrobní celky, které jsou hygienicky oddělené a vyžadují samostatná technologická zařízení budovy

- zpracování masa
- zpracování mléka a výroba mléčných produktů (tvaroh, máslo, sýr, jogurt
- mlýnice
- pekárna s cukrářskou částí a výrobou těstovin
- lahůdkářská výroba
- zpracování chmele a výroba piva
- senzorická laboratoř
- degustační kuchyně
- zpracování ovoce – marmelády, lyofilizace, chlazení
- lisování ovoce a moštování včetně lahvování
- lisovna oleje

Součástí všech těchto laboratorních výrob je i balení a expedice výrobků. Nutné technologie vyplývající z dané výroby jsou součástí řešení a dokumentace ve stupni DSP.

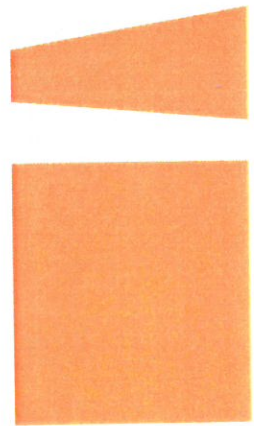
ZADAVATEL:
ČESKÁ ZEMĚDĚLSKÁ UNIVERZITA

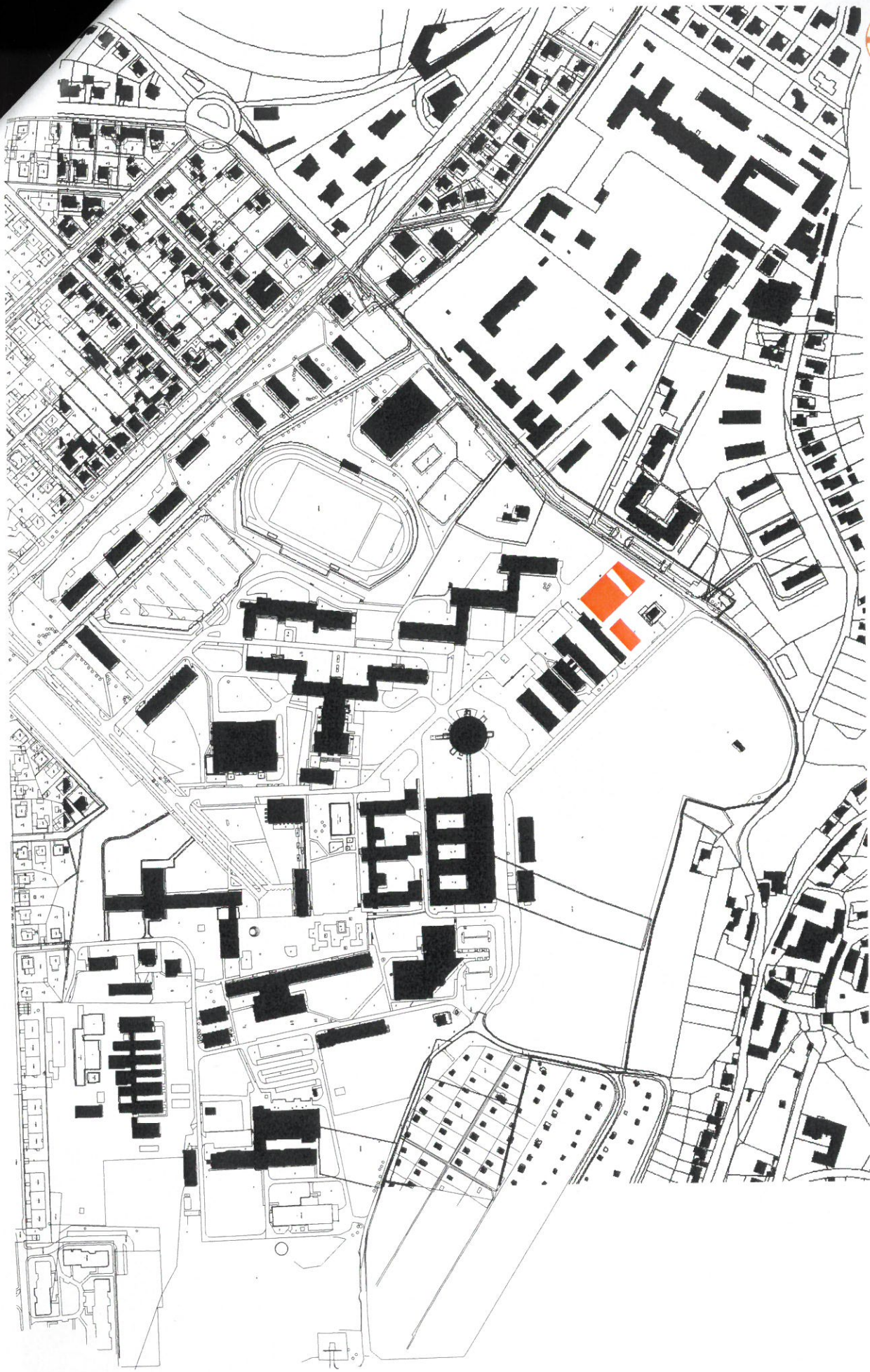
ZPRACOVATEL:
THER A A

PROJEKT:
VYUKOVÉ CENTRUM ZPRACOVÁNÍ ZEMĚDĚLSKÝCH PRODUKTŮ FAPPZ - ČZU

DATUM:
08.04.2016

242
NS





ZADAVATEL: ČESKÁ ZEMĚDĚLSKÁ UNIVERZITA	ZPRACOVATEL: T H E R A A	PROJEKT: VÝUKOVÉ CENTRUM ZPRAČOVÁNÍ ZEMĚDĚLSKÝCH PRODUKTŮ – FAPPZ ČZU	VÝKRES: SITUACE – STRUKTURÁLNÍ	MĚŘÍTKO: 1 : 5 000	DATUM: 08.04.2016	242 NS	001
---	-----------------------------	---	-----------------------------------	-----------------------	----------------------	-----------	-----



ZADAVATEL:
ČESKÁ ZEMĚDĚLSKÁ UNIVERZITA

ZPRACOVATEL:
T H E R A A

PROJEKT:
VYUKOVÉ CENTRUM ZPRACOVÁNÍ
ZEMĚDĚLSKÝCH PRODUKTŮ – FAPPZ ČZU

VYKRES:
SITUACE – KAMPUS

MĚŘÍTKO:
1 : 2 500

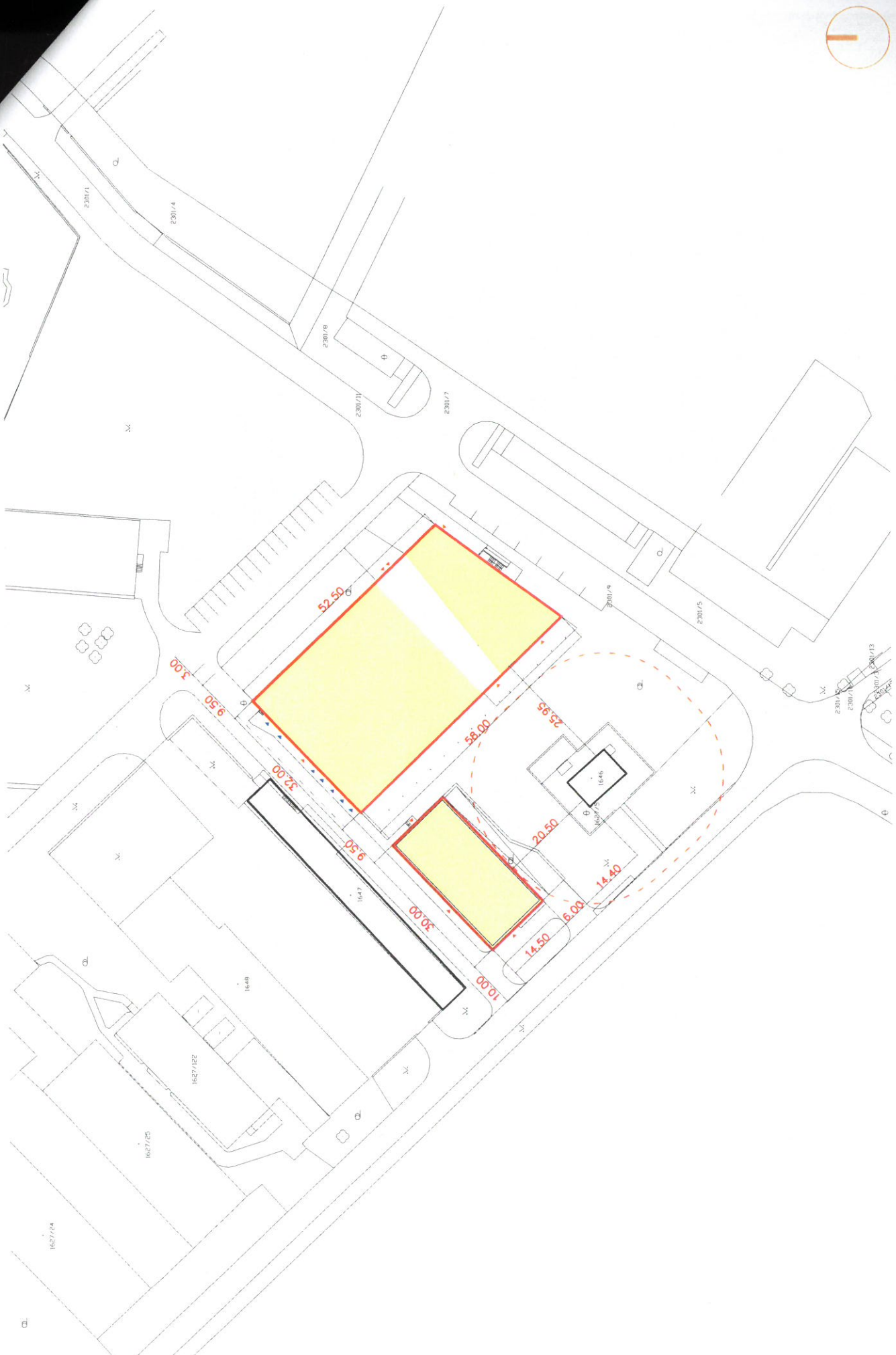
DATUM:
08.04.2016

242
NS

002

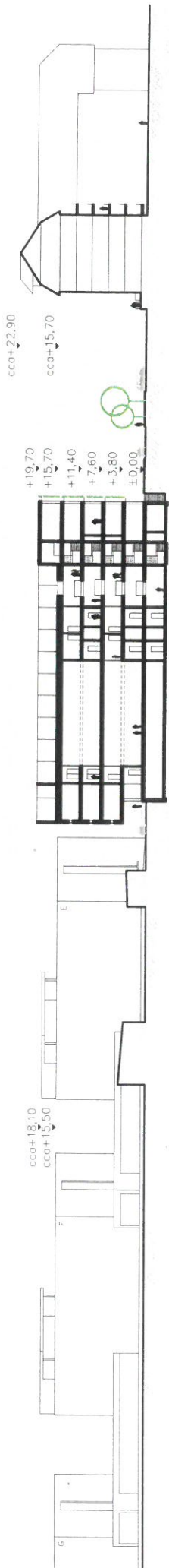


ZADAVATEL: ČESKÁ ZEMĚDELSKÁ UNIVERZITA
ZPRACOVATEL: THERA
PROJEKT: VYUKOVÉ CENTRUM ZPRACOVÁNÍ ZEMĚDELSKÝCH PRODUKTŮ – FAPPZ ČZU
VYKRES: ORTOFOTOSITUACE – ZÁKRES
MĚŘITKO: 1 : 1 000
DATUM: 08.04.2016
242 NS
003



ZADAVATEL ČESKÁ ZEMĚDĚLSKÁ UNIVERZITA	ZPRACOVATEL T H E R. A A	PROJEKT VYUKOVÉ CENTRUM ZPRACOVANI ZEMĚDĚLSKÝCH PRODUKTU – FAPPZ ČZU	VÝKRES SITUACE	MĚŘITKO 1 : 1 000	DATUM 08.04.2016	242 NS	004
--	-----------------------------	--	-------------------	----------------------	---------------------	-----------	-----

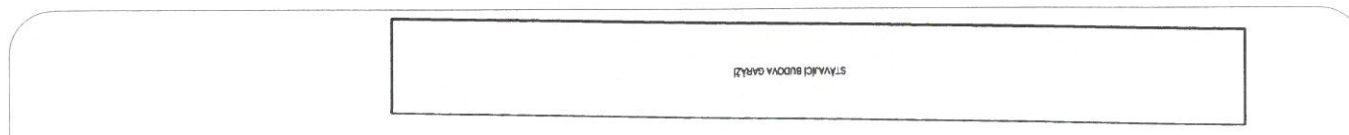
ŘEZ ÚZEMÍ A-A



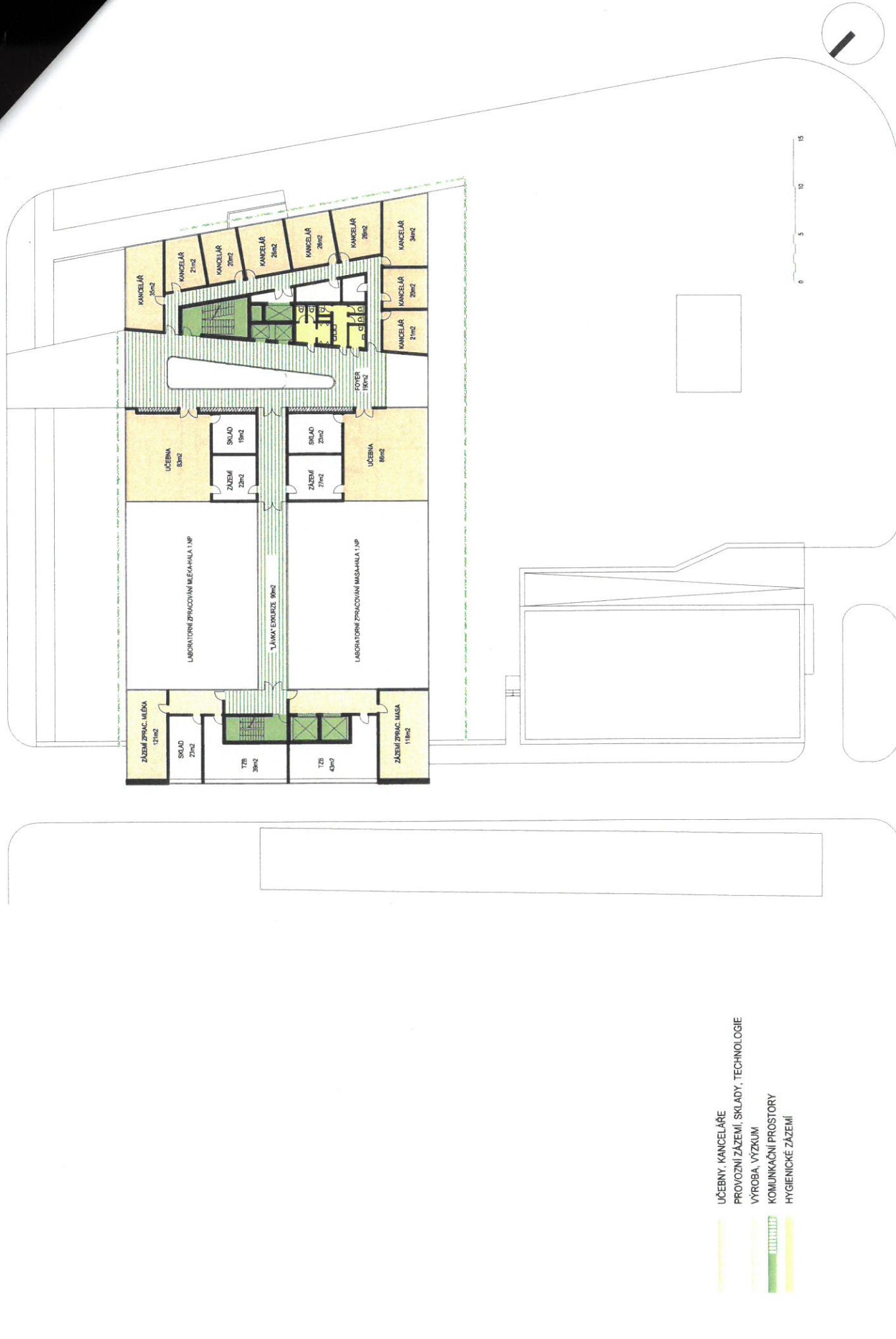
PREDPOKLADANA $\pm 0,00 = 277,00$
 OSTATNÍ VÝŠKY VZTAŽENY K TĚTO VÝŠKOVÉ ÚROVNI
 VÝŠKY OKOLNÍCH OBJEKTŮ JSOU PŘIBLIŽNÉ



ZADAVATEL ČESKÁ ZEMĚĚLSKÁ UNIVERZITA	ZPRACOVATEL THER A A	PROJEKT VYUKOVÉ CENTRUM ZPRACOVÁNÍ ZEMĚĚLSKÝCH PRODUKTŮ – FAPPZ	VYKRES: ROZVINITÝ ŘEZ ÚZEMÍ ORTOFOTO – ZAKRES	MĚŘITKO 1 : 1,000 BEZ MĚŘITKA	DATAUM 08.04.2016	242 NS	005
---	-------------------------	---	---	-------------------------------------	----------------------	-----------	-----



- UČEBNÝ, KANCELÁŘE
- PROVOZNI ZÁZEMÍ, SKLADY, TECHNOLOGIE
- VÝROBA, VÝZKUM
- KOMUNIKAČNÍ PROSTORY
- HYGIENICKÉ ZÁZEMÍ
- OKOLNÍ BUDOVOVY



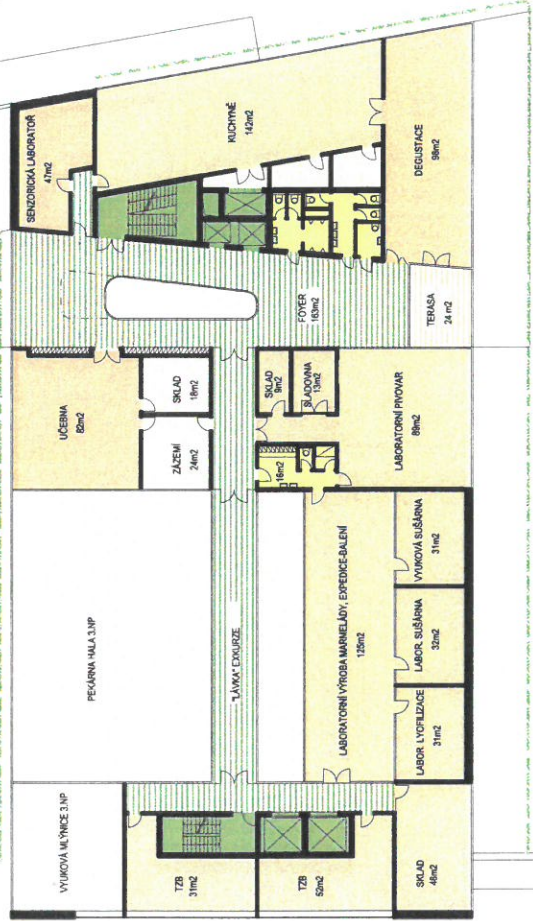
- UČEBNÝ, KANCELÁŘE
- PROVOZNI ZÁZEMÍ, SKLADY, TECHNOLOGIE
- VÝROBA, VÝZKUM
- KOMUNKAČNÍ PROSTORY
- HYGIENICKÉ ZÁZEMÍ



ZADAVATEL: ČESKA ZEMĚDĚLSKÁ UNIVERZITA	ZPRACOVATEL: THER A A	PROJEKT: VÝUKOVÉ CENTRUM ZPRACOVÁNÍ ZEMĚDĚLSKÝCH PRODUKTŮ – FAPPZ ČZU	VYKRES: PŮDORYS 2.N.P	MĚRÍTKO: 1 : 500	DATUM: 08.04.2016	242 NS	121
---	--------------------------	---	--------------------------	---------------------	----------------------	-----------	-----

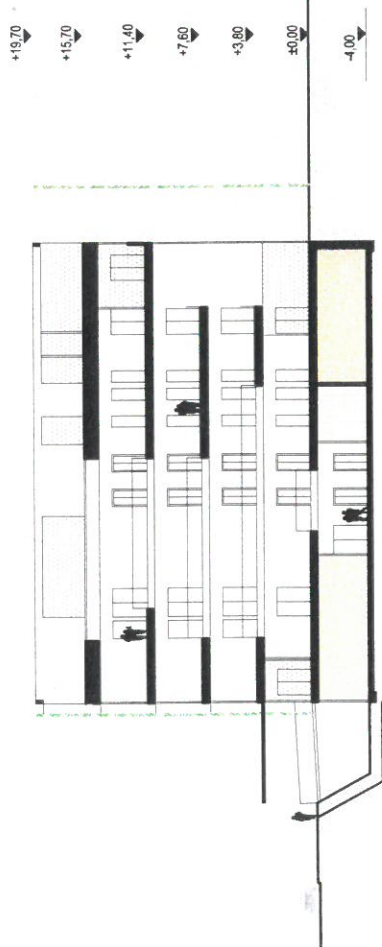


- UČEBNÝ, KANCELÁŘE
 PROVOZNÍ ZÁZEMÍ, SKLADY, TECHNOLOGIE
- VÝROBA, VÝZKUM
- KOMUNIKAČNÍ PROSTORY
 HYGIENICKÉ ZÁZEMÍ

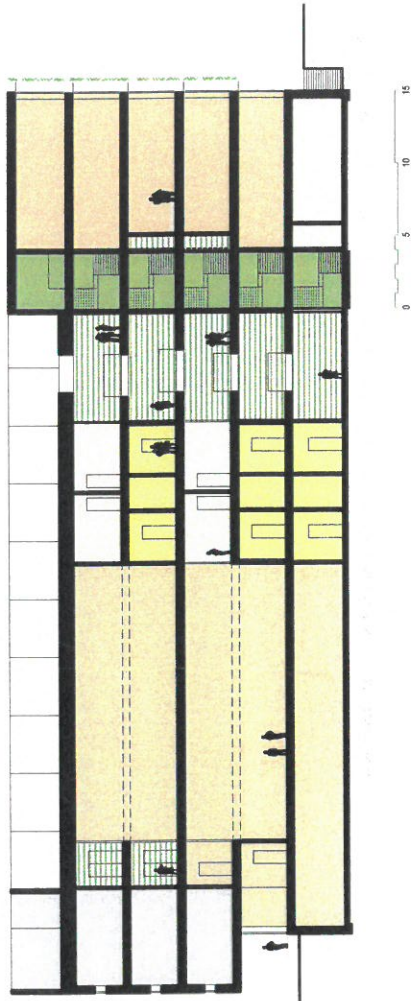


- UČEBNÝ, KANCELÁŘE
- PROVOZNÍ ZÁZEMÍ, SKLADY, TECHNOLOGIE
- VÝROBA, VÝZKUM
- KOMUNIKAČNÍ PROSTORY
- HYGIENICKÉ ZÁZEMÍ

PŘÍČNÝ ŘEZ VSTUPNÍ DVORANOU

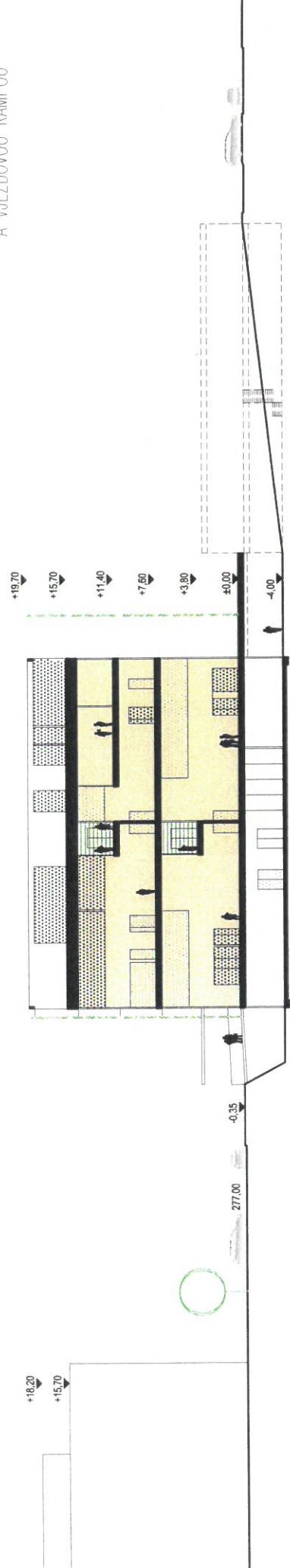


PODELNÝ ŘEZ

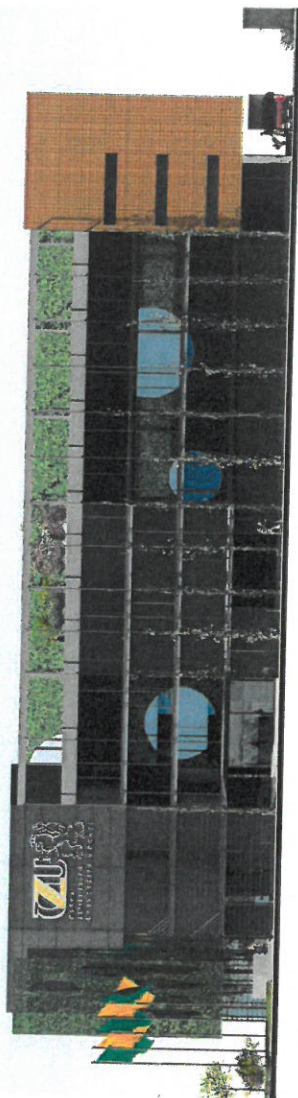


- UČEBNÝ KANCELÁŘE
- PROVOZNI ZÁZEMÍ, SKLADY, TECHNOLOGIE
- VÝROBA, VÝZKUM
- KOMUNIKAČNÍ PROSTORY
- HYGIENICKÉ ZÁZEMÍ
- STŘECHA-TECHNOLOGIE TZB

PŘÍČNÝ ŘEZ VÝROBOU
A VJEZDOVOU RAMPOU



SEVEROVÝCHODNÍ POHLED



JIHOZÁPADNÍ POHLED

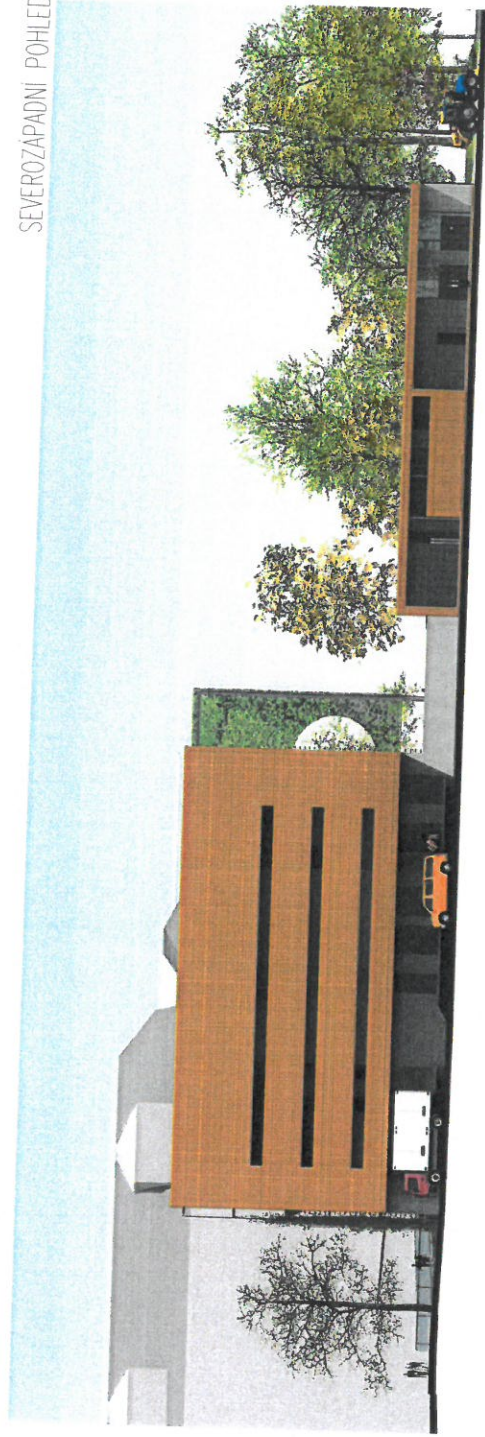


ZADAVATEL: ČESKÁ ZEMĚDĚLSKÁ UNIVERZITA	ZPRACOVATEL: THER A A	PROJEKT: VYUKOVÉ CENTRUM ZPRACOVÁNÍ ZEMĚDĚLSKÝCH PRODUKTŮ – FAPPZ ČZU	VYKRES: POHLEDY – FASÁDY	MĚRITKO: 1 : 500	DATUM: 08.04.2016	242 NS	320
---	--------------------------	---	-----------------------------	---------------------	----------------------	-----------	-----

JIHOVÝCHODNÍ



SEVEROZÁPADNÍ POHLED



VEGETAČNÍ ÚPRAVA

ZPRACOVATEL:
THERA

PROJEKT:
VÝKOVÉ CENTRUM ZPRACOVÁNÍ
ZEMĚDELSKÝCH PRODUKTŮ – FAPPZ ČZU

VYKRES: POHLEDY – FASADY

MĚŘITKO:
1 : 500

DATUM:
08.04.2016

242
NS

321



ZADAVATEL
ČESKÁ ZEMĚDĚLSKÁ UNIVERZITA

ZPRACOVATEL
THER A A

PROJEKT
VYUKOVÉ CENTRUM ZPRACOVANI
ZEMĚDĚLSKÝCH PRODUKTU – FAPPZ ČZU

VYKRES
VIZUALIZACE – TRELAZ

DATUM
08.04.2016

242 NS
590

ZEMĚDĚLSKÁ UNIVERZITA

ZPRACOVATEL:
THER A A

PROJEKT
VYUKOVÉ CENTRUM ZPRACOVÁNÍ
ZEMĚDĚLSKÝCH PRODUKTŮ – FAPPZ ČZU

VYKRES:

VIZUALIZACE – TRELÁŽ

DATUM
08.04.2016

242
NS

591





ZADAVATEL:
ČESKÁ ZEMĚDELSKÁ UNIVERZITA

ZPRACOVATEL:
T H E R A A

PROJEKT:
VYUKOVÉ CENTRUM ZPRAČOVÁNÍ
ZEMĚDELSKÝCH PRODUKTŮ – FAPPZ ČZU

VYKRES:

VIZUALIZACE – TRELÁŽ

DATUM:
08.04.2016

242
NS

592



ZADAVATEL:
ČESKÁ ZEMĚĚLSKÁ UNIVERZITA

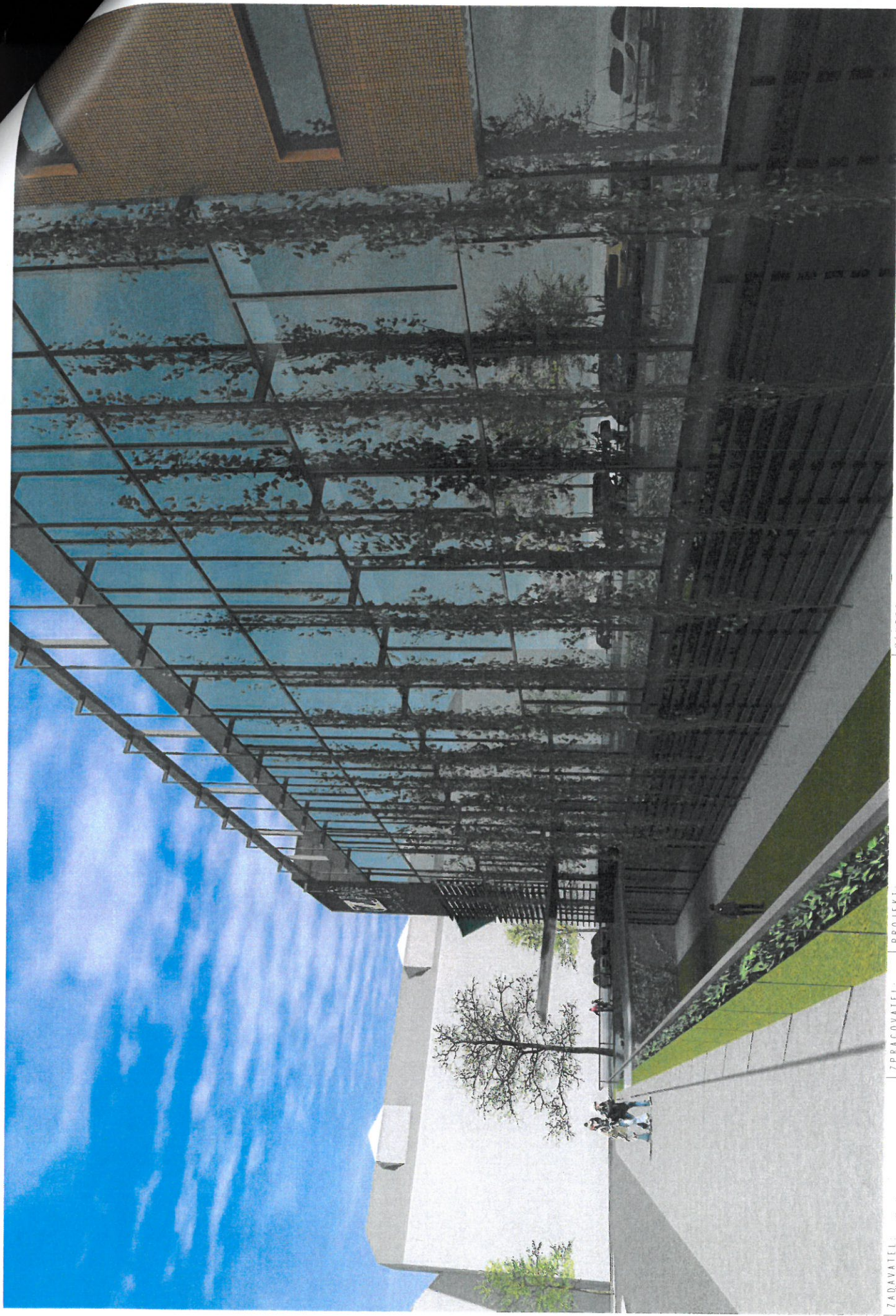
ZPRACOVATEL:
THER A A

PROJEKT:
VYUKOVÉ CENTRUM ZPRACOVANÍ
ZEMĚĚLSKÝCH PRODUKTŮ – FAPPZ ČZU

VYKRES:
VIZUALIZACE – TRELÁŽ

DATUM:
08.04.2016

242 NS
593



ZADAVATEL:
ČESKÁ ZEMĚDĚLSKÁ UNIVERZITA

ZPRACOVATEL:
T H E R A A

PROJEKT:
VÝUKOVÉ CENTRUM ZPRACOVÁNÍ
ZEMĚDĚLSKÝCH PRODUKTŮ – FAPPZ ČZU

VÝKRES:
VIZUALIZACE – TRELÁŽ

DATUM:
08.04.2016

242
NS

594



ZADAVATEL:
ČESKÁ ZEMĚDĚLSKÁ UNIVERZITA

ZPRACOVATEL:
T H E R A A

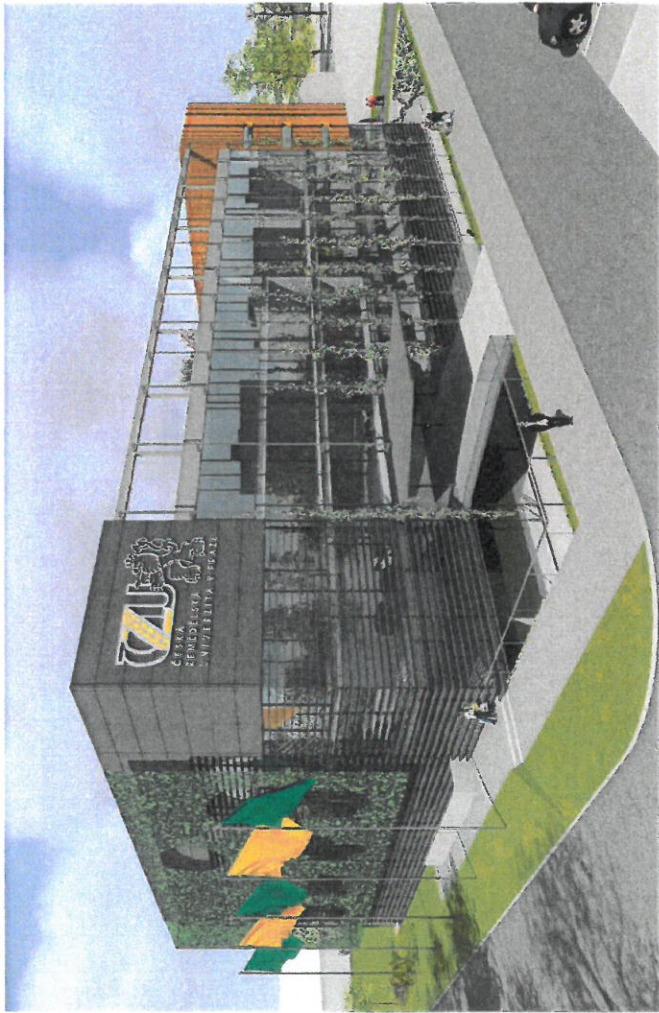
PROJEKT:
VÝUKOVÉ CENTRUM ZPRACOVÁNÍ
ZEMĚDĚLSKÝCH PRODUKTŮ – FAPPZ ČŮ

VÝKRES:
VIZUALIZACE – TRELÁŽ

DATAUM:
08.04.2016

242
NS

595



ZADAVATEL
ČESKÁ ZEMĚDĚLSKÁ UNIVERZITA

ZPRACOVATEL
THER A A

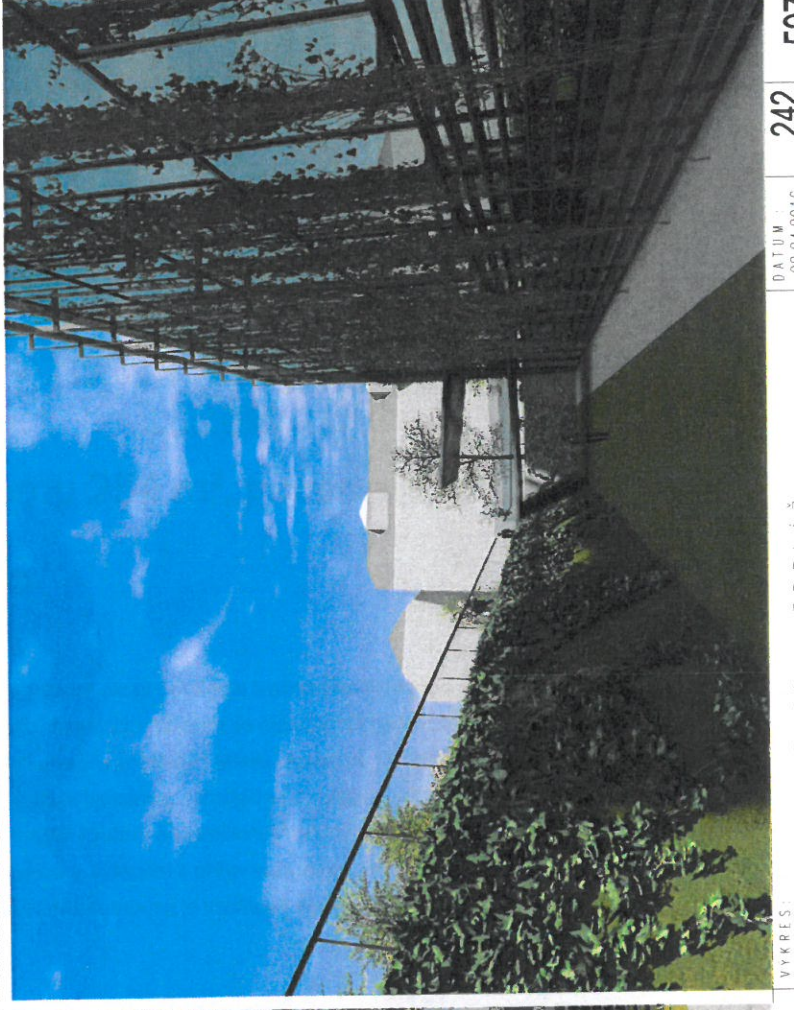
PROJEKT
VÝKOVÉ CENTRUM ZPRAČOVÁNÍ
ZEMĚDĚLSKÝCH PRODUKTŮ – FAPPZ ČZU

VÝKRES:
VIZUALIZACE – TŘELAŽ

DATUM
08.04.2016

242
NS

596



ZADAVATEL
ČESKÁ ZEMĚĚLSKÁ UNIVERZITA

ZPRACOVATEL
T H E R A A

PROJEKT
VÝUKOVÉ CENTRUM ZPRACOVÁNÍ
ZEMĚĚLSKÝCH PRODUKTŮ – FAPPZ ČZU

VYKRES: VIZUALIZACE – TRELÁŽ

DATUM
08.04.2016

NS

597

