

SMLOUVA O DÍLO

(dále jen „**Smlouva**“)

uzavřená dle § 2586 a násl. zákona č. 89/2012 Sb., občanský zákoník, ve znění pozdějších předpisů
(dále jen „**Občanský zákoník**“)

1 Smluvní strany:

1.1 Česká zemědělská univerzita v Praze

Sídlo: Kamýcká 129, 165 00 Praha – Suchdol
Zastoupený: Ing. Jakubem Kleindienstem, kvestorem
IČO: 60460709
DIČ: CZ60460709

(dále jen „**Objednatel**“) na straně jedné

a

1.2 GRACCULUS s.r.o.

Sídlo: Tepelská 476, 364 01 Toužim
Zastoupený: Mgr. Davidem Hornem, na základě plné moci
IČO: 01496735
DIČ: CZ01496735

vedený u Krajského soudu v Plzni, sp. zn. C 28514

(dále jen „**Zhotovitel**“) na straně druhé

(společně dále také jako „**Smluvní strany**“)

uzavírají na základě výsledku výběrového řízení k plnění veřejné zakázky s názvem „**Retenční nádrž Jevany**“ smlouvu následujícího znění:

2 Předmět Smlouvy

- 2.1** Předmětem Smlouvy je na jedné straně závazek Zhotovitele ke zhotovení díla spočívajícího ve výstavbě nové retenční nádrže v lokalitě Jevany na pozemku určeném k plnění funkcí lesa ve vlastnictví Objednatele, se všemi sjednanými a obvyklými vlastnostmi, součástmi a příslušenstvím, a v rozsahu dle projektové dokumentace zpracované pro povolení v podrobnostech dokumentace pro provedení stavby zpracované Ing. Tomášem Pecivalem, Ph.D., IČO: 87951142, sídlem Unhošťská 1629, 25301 Hostivice (dále jen „**Projektová dokumentace**“), soupisu prací a souhrnného listu stavby, včetně a oceněného výkazu výměr (dále jen „**Výkaz výměr**“), které tvoří přílohu č. 1 a 2 Smlouvy, které jsou nedílnou součástí Smlouvy (dále jen „**Dílo**“).
- 2.2** Předmětem Smlouvy na straně druhé je závazek Objednatele řádně a včas dokončené Dílo převzít a zaplatit za jeho provedení Zhotoviteli dohodnutou cenu ve výši a způsobem dále stanovenými ve Smlouvě.
- 2.3** Plnění Smlouvy je podmíněno poskytnutím spolufinancování v rámci Strategického plánu Státní zemědělské politiky na období 2023–2027.

- 2.4** Smluvní strany se dohodly, že souhlasí s podmínkami spolufinancování zakázky v rámci projektu, Retenční nádrž Jevany, Intervence 40.73 - Vodohospodářská opatření v lesích v Rámci Strategického plánu Státní zemědělské politiky na období 2023–2027, Intervence, registrační číslo projektu 24/003/40730/100/002852.

3 Doba a místo plnění

- 3.1** Místo plnění Díla (stavby) je na pozemcích blíže specifikovaných v příloze č. 1 Smlouvy (dále jen „staveniště“ nebo „místo plnění“).
- 3.2** Zhotovitel se zavazuje, že Dílo dle Smlouvy bude provedeno (včetně předání a převzetí Díla) do 8 měsíců ode dne předání staveniště dle odst. 3.3 písm. a) tohoto článku. Prodávající bere na vědomí, že Objednatel vyzve Zhotovitele k zahájení plnění předmětu Smlouvy neprodleně po uzavření Dohody o poskytnutí dotace s poskytovatelem, které lze nejdříve očekávat po prvním kalendářním čtvrtletí roku 2025. Prodávající bere rovněž na vědomí, že plnění dle Smlouvy nelze uskutečnit před podpisem Dohody o poskytnutí dotace s poskytovatelem dotace.
- 3.3** Zhotovitel se zavazuje dodržet následující termíny při provádění Díla:
- termín předání a převzetí staveniště: do 10 kalendářních dnů od doručení výzvy Zhotoviteli dle čl. 3.2 Smlouvy;
 - termín zahájení stavebních prací: nejpozději do 10 kalendářních dnů od předání a převzetí staveniště Zhotovitelem;
 - termín vyklizení staveniště: do 20 kalendářních dnů od předání a převzetí Díla, nedohodnou-li se smluvní strany jinak, zejména v případě, že při předání a převzetí Díla budou vady a nedodělky nebránící užívání Díla a nebude je možné z důvodu klimatických podmínek odstranit v původně uvedeném termínu.
- 3.4** Objednatel je oprávněn kdykoli nařídít Zhotoviteli přerušení provádění Díla (mj. též v případě nedostatku finančních prostředků přidělených ze státního rozpočtu či jiných předpokládaných zdrojů. Při přerušení prací je Objednatel oprávněn požadovat inventarizaci rozpracovanosti a Zhotovitel je pak povinen doložit rozpracovanost, přičemž tyto práce budou následně uhrazeny ve výši dle oboustranně potvrzeného písemného protokolu.
- 3.5** Neurčí-li Objednatel jinak, je Zhotovitel oprávněn přerušit provádění Díla, pokud Objednateli doručí písemné oznámení, že zjistil při provádění Díla skrytou překážku objektivně znemožňující provedení Díla sjednaným způsobem. Zhotovitel však musí pokračovat v provádění těch částí Díla, které nejsou překážkou dotčeny, pokud je zřejmé, že překážka je odstranitelná. Nutnost každého takového přerušení provádění Díla je Zhotovitel povinen písemně oznámit Objednateli do 24 hodin od zjištění překážky. Součástí oznámení musí být zpráva o předpokládané délce přerušení, jeho příčinách a navrhovaných opatřeních nebo navrhovaných změnách Díla.
- 3.6** Během přerušení provádění Díla je Zhotovitel povinen zajistit ochranu a bezpečnost pozastaveného Díla proti zničení, ztrátě nebo poškození, jakož i skladování věcí opatřených k provádění Díla. Zhotovitel je rovněž povinen provést na své vlastní náklady opatření k zamezení nebo minimalizaci škody, která by pozastavením provádění Díla mohla vzniknout (konzervace Díla, opatření před propadnutím lhůt poskytnutých úřady apod.). Náklady související s výše uvedeným přerušением Díla hradí Objednatel pouze v případě, že došlo k přerušení provádění Díla na výslovný písemný pokyn Objednatele. V opačném případě hradí související náklady Zhotovitel.
- 3.7** Zhotovitel se zavazuje bezodkladně písemně informovat Objednatele o veškerých okolnostech, které mohou mít vliv na řádné a včasné provedení Díla.

- 3.8** Vícepráce a méněpráce nemají vliv na jednotlivé termíny provádění Díla uvedené v tomto článku, nedohodnou-li se Smluvní strany písemně jinak, a to v podobě dodatku ke Smlouvě.

4 Cena a platební podmínky

- 4.1** Cena za Dílo v rozsahu dohodnutém ve Smlouvě a za podmínek v ní uvedených je stanovena dohodou Smluvních stran a vychází z cenové nabídky Zhotovitele, vykalkulované v rámci zadávacího řízení na předmět Smlouvy.
- 4.2** Objednatel se zavazuje uhradit Zhotoviteli za provedení Díla sjednanou cenu ve výši **4 888 753,14 Kč** bez DPH (dále jen „**Cena díla**“). DPH bude stanovena a odvedena dle platných právních předpisů. Pokud Zhotovitel není plátcem DPH, k ujednání o DPH uvedených ve Smlouvě se nepřihlíží.
- 4.3** Cena díla je sjednána jako nejvýše přípustná. Cena díla obsahuje veškeré náklady zajišťující řádné plnění Díla, včetně nákladů na zařízení staveniště a jeho provoz, dopravu, případné poplatky za energie a vodu po dobu provádění Díla, odvoz a likvidaci odpadů, poplatky za skládky, střežení staveniště, náklady na svislou přepravu, úklid staveniště a jeho nejbližšího okolí v případě jeho znečištění prováděním Díla, zábory veřejných ploch, dopravní značení po dobu provádění Díla apod., dále včetně veškerých poplatků, které jsou platnými zákony, předpisy a nařízeními požadovány pro splnění smluvních závazků včetně plnění, která nejsou ve Smlouvě výslovně uvedena, ale o kterých Zhotovitel vzhledem ke svému odborným znalostem a jako příslušník dané profese s vynaložením veškeré odborné péče věděl nebo vědět měl a mohl.
- 4.4** Sjednanou Cenu díla lze měnit v případě změny daňových předpisů a pouze za předpokladu, že k takové změně daňových předpisů dojde v době, kdy Zhotovitel není v prodlení s plněním dle Smlouvy. V případě, kdy ke změně daňových předpisů dojde v době prodlení Zhotovitele s plněním dle Smlouvy, nese případné riziko spojené s případnou zvýšenou daňovou zátěží výlučně Zhotovitel, pokud se Smluvní strany nedohodnou písemně jinak. Uvedené se nevztahuje na daňové změny znamenající snížení předpokládané daňové zátěže.
- 4.5** Veškeré práce, dodávky a změny nad rámec sjednaného předmětu plnění se nazývají vícepráce. Práce a dodávky, které v předmětu plnění obsaženy jsou, a Objednatel jejich provedení nepožaduje, se nazývají méněpráce.
- 4.6** Sjednanou Cenu díla je možné měnit rovněž v souvislosti s případnými vícepracemi a méněpracemi, kdy jsou Smluvní strany povinny uzavřít o takové skutečnosti písemný dodatek ke Smlouvě. Cenu případných víceprací a méněprací nelze vzájemně započítat.
- 4.7** Smluvní strany se dohodly, že v případě méněprací nemá Zhotovitel právo na náhradu škody, nákladů či ušlého zisku, které mu v důsledku méněprací vznikly.
- 4.8** Smluvní strany se dohodly, že cena Díla bude Objednatelům uhrazena takto:
- a) dílčí měsíční fakturace dle skutečně provedených prací a dodávek za příslušný kalendářní měsíc, a to do výše 75 % z Ceny díla z příslušených provedených prací a dodávek. Dnem uskutečnění zdanitelného plnění je poslední den příslušného měsíce, ve kterém byly práce a dodávky provedeny, nebude-li dohodnuto jinak. Nedílnou součástí faktury bude soupis provedených prací a dodávek (dále jen „soupis“) za příslušný kalendářní měsíc, odsouhlasený odpovědným zástupcem Objednatelů, jinak je faktura neúplná. Objednatel je povinen se k soupisu vyjádřit do pěti pracovních dnů a v případě jeho neodsouhlasení ho s uvedením důvodu vrátit Zhotoviteli k přepracování. V případě, že se Objednatel nevyjádří ve stanovené lhůtě, má se za to, že s jeho obsahem souhlasí;
 - b) po dokončení a předání a převzetí Díla, příp. po odstranění veškerých vad a nedodělků zjištěných v předávacím řízení, vystaví Zhotovitel do 15 dnů konečnou fakturu. Nedílnou

součástí konečné faktury bude protokol o předání a převzetí Díla podepsaný pověřenými zástupci Zhotovitele a Objednatele.

- 4.9** Cena díla bude Objednatelem uhrazena v české měně na základě daňových dokladů – faktur, a to bezhotovostním převodem. Fakturu je Zhotovitel povinen vystavit do 15 dnů po řádném a včasném předání a převzetí Díla, příp. po odstranění veškerých vad a nedodělků zjištěných v předávacím řízení, a to na základě písemného protokolu o předání a převzetí Díla.
- 4.10** Daňový doklad – faktura musí obsahovat všechny náležitosti řádného účetního a daňového dokladu ve smyslu příslušných právních předpisů, zejména zákona č. 235/2004 Sb., o dani z přidané hodnoty, ve znění pozdějších předpisů (dále jen „**Zákon o DPH**“). V případě, že faktura nebude mít odpovídající náležitosti, je Objednatel oprávněn ji vrátit ve lhůtě splatnosti zpět Zhotoviteli k doplnění, aniž se tak dostane do prodlení se splatností. Lhůta splatnosti počíná běžet znovu od opětovného doručení náležitě doplněné či opravené faktury Objednateli. Daňový doklad – faktura musí dále obsahovat označení projektu, z něhož je Dílo financováno. Pro potřeby plnění Smlouvy se jedná o projekt s názvem: Retenční nádrž Jevany, Intervence 40.73 - Vodohospodářská opatření v lesích v Rámci strategického plánu SZP na období 2023–2027. Registrační číslo žádosti 24/003/40730/100/002852.
- 4.11** Splátlost daňového dokladu (faktury) je 30 dnů ode dne jeho doručení Objednateli. Fakturu je Zhotovitel povinen doručit na e-mail faktury@lesy.czu.cz a současně xxxxx. Jiné doručení nebude považováno za řádné s tím, že Objednateli nevznikne povinnost fakturu doručitou jiným způsobem uhradit.
- 4.12** Cena díla nebo její část bude Zhotoviteli převedena na jeho účet zveřejněný správcem daně podle § 98 Zákona o DPH, a to i v případě, že na faktuře bude uveden jiný bankovní účet. Pokud Zhotovitel nebude mít bankovní účet zveřejněný správcem daně podle § 98 Zákona o DPH, provede Objednatel úhradu na bankovní účet až po jeho zveřejnění správcem daně, aniž by byl Objednatel v prodlení s úhradou. Zveřejnění bankovního účtu správcem daně oznámí Zhotovitel bezodkladně Objednateli.
- 4.13** Pokud bude do okamžiku uskutečnění zdanitelného plnění o Zhotoviteli zveřejněna příslušným správcem daně informace, že je nespolehlivým plátcem DPH, vyhraduje si Objednatel, jakožto ručitel, právo snížit Cenu díla včetně DPH, která má být hrazena Zhotoviteli, o částku odpovídající výši DPH. Tuto skutečnost Objednatel oznámí Zhotoviteli. Uplatněním tohoto postupu dojde ke snížení pohledávky Zhotovitele za Objednatelem o příslušnou částku DPH a Zhotovitel se vzdává práva po Objednateli uhrazení částky odpovídající výši DPH jakkoliv vymáhat.

5 Provádění Díla a jiná ustanovení

- 5.1** Zhotovitel je povinen provést veškeré úkony a činnosti, poskytnout veškerá plnění Objednateli tak, aby Dílo dokončil řádně a ve sjednaném termínu předal k užívání Objednateli, a to za podmínek sjednaných Smlouvou, k tomu se Objednatel zavazuje Zhotoviteli poskytnout nezbytnou součinnost.
- 5.2** Zhotovitel potvrzuje, že se v plném rozsahu seznámil se zadáním Díla a jeho rozsahem. Jsou mu známy technické, kvalitativní a jiné podmínky nezbytné k realizaci Díla a disponuje takovými odbornými znalostmi, zkušenostmi a kapacitami, které jsou k provedení Díla nezbytné. Zhotovitel se zavazuje, že Dílo bude provedeno v souladu se Smlouvou, obecně závaznými právními předpisy, technickými normami, a že bude mít vlastnosti a jakost odpovídající obvyklému účelu Díla.
- 5.3** Objednatel předá staveniště Zhotoviteli bez zbytečného odkladu po podpisu Smlouvy a zavazuje se, že staveniště bude prosto práv třetích osob. O předání a převzetí staveniště bude proveden zápis ve stavebním deníku podepsaný pověřenými zástupci obou Smluvních stran. Zhotovitel se

zavazuje, že zřídí a odstraní po dokončení Díla zařízení staveniště, a dále že zajistí energie a napojení na inženýrské sítě, bude-li to k provedení Díla třeba.

- 5.4 Zhotovitel povede ode dne převzetí staveniště do okamžiku předání Díla stavební deník, do něhož bude zaznamenávat postup prací včetně denního stavu pracovníků, klimatických podmínek, časového postupu prací, zdůvodnění odchylek od Smlouvy. Zástupci Smluvních stran jsou povinni vyjádřit se k zápisům druhé Smluvní strany do stavebního deníku, jež se jich týkají, nejpozději do 48 hodin. Sjednané termíny plnění se považují za splněné zápisem ve stavebním deníku, pokud budou potvrzeny Objednatelem.
- 5.5 Mimo stavbyvedoucího a technického dozoru Objednatele může provádět záznamy ve stavebním deníku pracovník GP pověřený autorským dozorem, orgány státní kontroly, popř. jiné státní orgány a k tomu zmocnění zástupci Objednatele a Zhotovitele.
- 5.6 Zhotovitel přebírá v plném rozsahu odpovědnost za plnění příslušných ustanovení zákonů, vyhlášek a norem o požární ochraně v účinném znění, zejména zákona č. 133/1985 Sb., o požární ochraně, ve znění pozdějších předpisů.
- 5.7 Zhotovitel odpovídá za škody, které vzniknou Objednateli nebo třetím osobám v důsledku porušení prohlášení anebo závazku Zhotovitele ze Smlouvy anebo porušením právních předpisů, či norem.
- 5.8 Vlastníkem Díla, či jakékoliv jeho části je od počátku, popř. od zpracování, Objednatel. Nebezpečí škody na Díle přechází na Objednatele okamžikem řádného předání Díla Objednateli.
- 5.9 Bez předchozího písemného souhlasu Objednatele nesmí být použity jiné materiály, technologie nebo provedeny změny Díla proti Smlouvě a jejím přílohám. Současně se Zhotovitel zavazuje a ručí za to, že při realizaci Díla nepoužije žádný materiál, o kterém je v době jeho použití známo, že je škodlivý pro zdraví lidí a životní prostředí. Pokud tak Zhotovitel učiní, je povinen na písemné vyzvání Objednatele provést okamžitě nápravu a veškeré náklady s tím spojené nese Zhotovitel.
- 5.10 Pověřený pracovník Objednatele má právo průběžně kontrolovat provádění Díla a zjistí-li, že Zhotovitel provádí Dílo v rozporu se Smlouvou nebo technickými normami, právními předpisy či rozhodnutími veřejnoprávních orgánů neprodleně na tuto skutečnost Zhotovitele upozorní. Zhotovitel je povinen neprodleně zjednat nápravu. Jestliže tak Zhotovitel neučiní, je Objednatel oprávněn od Smlouvy odstoupit.
- 5.11 Zhotovitel zajistí účast odpovědných zástupců na kontrolních dnech zajišťovaných Objednatelem v pravidelných časových intervalech a konaných přímo na staveništi. Objednatel o kontrolních dnech bude sepisovat zápisy a předávat je neprodleně účastníkům kontrolního dne.
- 5.12 Zhotovitel a Objednatel se dohodli, že Zhotovitel vyzve Objednatele k prověření prací, které budou v dalším průběhu zakryty, a to zápisem do stavebního deníku nejméně 3 pracovní dny předem. Druh těchto prací bude předem dohodnut písemně ve stavebním deníku. Nevyzve-li Zhotovitel Objednatele ke kontrole takovýchto prací, bude povinen na žádost Objednatele zakryté práce odkrýt na vlastní náklad.
- 5.13 Zhotovitel podpisem Smlouvy potvrzuje a prohlašuje neexistenci střetu zájmů v souladu s § 4b zákona č. 159/2006 Sb., o střetu zájmů, ve znění pozdějších předpisů (dále jen „**Zákon o střetu zájmů**“) a tedy, že (i) není obchodní společností, ve které veřejný funkcionář uvedený v § 2 odst. 1 písm. c) Zákona o střetu zájmů (člen vlády nebo vedoucí jiného ústředního správního úřadu, v jehož čele není člen vlády), nebo jím ovládaná osoba, vlastní podíl představující alespoň 25 % účasti společníka; a že (ii) žádný poddodavatel, není obchodní společností, ve které veřejný funkcionář uvedený v § 2 odst. 1 písm. c) Zákona o střetu zájmů (člen vlády nebo vedoucí jiného ústředního správního úřadu, v jehož čele není člen vlády), nebo jím ovládaná osoba, vlastní podíl představující alespoň 25 % účasti společníka v obchodní společnosti. Zhotovitel se zavazuje bezodkladně písemně informovat Objednatele o jakékoliv změně týkající se výše uvedených

prohlášení o neexistenci střetu zájmů. Nedodržení této povinnosti se považuje za podstatné porušení Smlouvy, v takovém případě je Objednatel oprávněn účtovat Zhotoviteli smluvní pokutu ve výši 25 % Ceny díla. Úhradou smluvní pokuty zůstávají nedotčena práva Objednatele na náhradu škody v plné výši a právo Objednatele ukončit tuto Smlouvu doručením písemného odstoupení od Smlouvy Zhotoviteli.

- 5.14** Zhotovitel podpisem Smlouvy potvrzuje a prohlašuje, pro potřeby naplňování požadavků na ochranu finančních zájmů EU ve smyslu čl. 22 Nařízení Evropského parlamentu a Rady (EU) č. 2021/241, konkrétně za účelem předcházení riziku střetu zájmů, že je u něj a jeho zainteresovaných osob vyloučen střet zájmů ve smyslu čl. 61 Nařízení č. 2018/1046 Evropského parlamentu a Rady (EU, Euratom) ze dne 18. července 2018, kterým se stanoví finanční pravidla pro souhrnný rozpočet Unie (Finanční nařízení) a Sdělení Komise č. 2021/C 121/01 Pokyny k zabránění střetu zájmů a jeho řešení podle Finančního nařízení, ve smyslu Směrnice Evropského parlamentu a Rady 2014/24/EU ze dne 26. února 2014 o zadávání veřejných zakázek a o zrušení směrnice 2004/18/ES, a to ve vztahu k zainteresovaným osobám, tj. k Objednateli a jeho zaměstnancům a u dotčených subjektů, které jsou Zhotoviteli ke dni podpisu Smlouvy známy. Zhotovitel se zavazuje bezodkladně písemně informovat Objednatele o jakékoliv změně týkající se výše uvedeného prohlášení o neexistenci střetu zájmů. Nedodržení této povinnosti se považuje za podstatné porušení Smlouvy, v takovém případě je Objednatel oprávněn účtovat Zhotoviteli smluvní pokutu ve výši 25 % Ceny díla. Úhradou smluvní pokuty zůstávají nedotčena práva Objednatele na náhradu škody v plné výši a právo Objednatele ukončit tuto Smlouvu doručením písemného odstoupení od Smlouvy Zhotoviteli.
- 5.15** Zhotovitel podpisem Smlouvy prohlašuje, že je informován o povinnostech spadajících na povinné osoby vyplývající ze zákona č. 253/2008 Sb., o některých opatřeních proti legalizaci výnosů z trestné činnosti, ve znění pozdějších předpisů (dále jen „**AML zákon**“) a potvrzuje, že není politicky exponovanou osobou ve smyslu § 4 odst. 5 AML zákona, a že vůči němu Česká republika neuplatňuje mezinárodní sankce podle zákona č. 69/2006 Sb., o provádění mezinárodních sankcí, ve znění pozdějších předpisů. Zhotovitel prohlašuje, že ustanovení předchozí věty platí i pro všechny jeho poddodavatele. Zhotovitel se zavazuje bezodkladně písemně informovat Objednatele o jakékoliv změně týkající se výše uvedených prohlášení. Nedodržení této povinnosti se považuje za podstatné porušení Smlouvy, v takovém případě je Objednatel oprávněn účtovat Zhotoviteli smluvní pokutu ve výši 25 % Ceny díla. Úhradou smluvní pokuty zůstávají nedotčena práva Objednatele na náhradu škody v plné výši a právo Objednatele ukončit tuto Smlouvu doručením písemného odstoupení od Smlouvy Zhotoviteli.
- 5.16** Zhotovitel podpisem Smlouvy prohlašuje, že splňuje podmínky dle sankčního nařízení Rady EU č. 2022/576, kterým se mění předchozí nařízení o omezujících opatřeních přijatých vzhledem k činností Ruska destabilizujícím situaci na Ukrajině, tedy že není:
- ruským státním příslušníkem, fyzickou či právnickou osobou, subjektem či orgánem se sídlem v Rusku,
 - právnickou osobou, subjektem nebo orgánem, které jsou z více než 50 % přímo či nepřímo vlastněny některým ze subjektů uvedených v písmenu a), nebo
 - dodavatelem jednajícím jménem nebo na pokyn některého ze subjektů uvedených v písmenu a) nebo b).

Zhotovitel prohlašuje, že uvedené podmínky dle nařízení Rady EU č. 2022/576 splňují i (i) poddodavatelé; a (ii) dodavatelé nebo subjekty, jejichž způsobilost je využívána ve smyslu zákona č. 134/2016 Sb., o zadávání veřejných zakázek, ve znění pozdějších předpisů. Zhotovitel se zavazuje bezodkladně písemně informovat Objednatele o jakékoliv změně týkající se výše uvedených prohlášení. Nedodržení této povinnosti se považuje za podstatné porušení Smlouvy,

v takovém případě je Objednatel oprávněn účtovat Zhotoviteli smluvní pokutu ve výši 25 % Ceny díla. Úhradou smluvní pokuty zůstávají nedotčena práva Objednatele na náhradu škody v plné výši a právo Objednatele ukončit tuto Smlouvu doručením písemného odstoupení od Smlouvy Zhotoviteli.

- 5.17** Zhotovitel je povinen uchovávat veškerou dokumentaci související dodáním Díla včetně účetních dokladů minimálně po dobu 10 let od předání Díla. Pokud je v českých právních předpisech nebo v podmínkách poskytovatele dotace na předmět Smlouvy stanovena lhůta delší, je Zhotovitel povinen dodržet tuto delší lhůtu.
- 5.18** Zhotovitel je povinen po dobu 10 let od předání Díla poskytovat požadované informace a dokumentaci související s realizací předmětu Smlouvy zaměstnancům nebo zmocněncům pověřených orgánů (MPSV, Ministerstva průmyslu a obchodu, Ministerstva financí, Evropské komise, Evropského účetního dvora, Nejvyššího kontrolního úřadu, příslušného orgánu finanční správy a dalších oprávněných orgánů státní správy, a je povinen vytvořit výše uvedeným osobám podmínky k provedení kontroly vztahující se k předmětu Smlouvy či projektu a poskytnout jim při provádění kontroly plnou součinnost.

6 Předání a převzetí Díla, záruka a odstraňování vad

- 6.1** Zhotovitel splní svou povinnost provést Dílo jeho řádným dokončením a předáním Díla v předávacím řízení Objednateli. Předávací řízení bude ukončeno písemným protokolem o předání a převzetí Díla, který bude podepsaný pověřeným zástupcem Objednatele i Zhotovitele. V opačném případě nebude Dílo považováno za předané řádně a včas. Součástí písemného protokolu o předání a převzetí Díla bude i soupis případných vad a nedodělků Díla, které nebrání řádnému užívání Díla, s dohodnutým termínem jejich odstranění. Vadou se rozumí odchylka v kvalitě a parametrech Díla. Nedodělkem se rozumí nedokončené práce na Díle.
- 6.2** Zhotovitel vyzve k převzetí Díla Objednatele písemně nejméně 3 dny předem.
- 6.3** Součástí předávacího řízení bude i provedení zkoušek a revizí dle platných předpisů a ČSN, je-li jich třeba k řádnému provedení a užívání Díla. Zhotovitel je rovněž povinen předat v předávacím řízení Objednateli veškerou dokumentaci související s prováděním Díla, veškeré obslužné návody, manipulační řády, certifikáty a provést zaškolení obsluhy. Vše výlučně v českém jazyce a podle předpisů platných v České republice, pokud nebude písemně dohodnuto jinak.
- 6.4** Zhotovitel je povinen předat Objednateli po dokončení Díla kopie veškerých dokladů o likvidaci odpadů v souladu se zákonem č. 541/2020 Sb., o odpadech, ve znění pozdějších předpisů, které vznikly v souvislosti s provedením Díla, a předložit na žádost Objednatele originály ke kontrole.
- 6.5** Zhotovitel poskytuje Objednateli na Dílo a všechny jeho součásti a příslušenství záruku za jakost po dobu 36 měsíců (dále také jen „Záruční doba“). Záruční doba počíná běžet dnem protokolárního předání a převzetí Díla, příp. po odstranění veškerých vad a nedodělků zjištěných v předávacím řízení.
- 6.6** Během Záruční doby je Zhotovitel povinen bezplatně odstranit veškeré vady, které se na Díle vyskytnou, včetně bezplatných dodávek a výměny všech náhradních dílů a součástí, provádění běžných či bezpečnostně technických kontrol a dalších servisních úkonů a činností v souladu s příslušnou právní úpravou, aplikovatelnými normami a provozními potřebami Objednatele. Zhotovitel se dále zavazuje poskytovat Objednateli během Záruční doby potřebnou uživatelskou podporu a poradenskou činnost při odstraňování závad, problémů či nefunkčností, které se na Díle vyskytnou, a to též formou telefonických či e-mailových konzultací. Záruka zahrnuje také provádění povinných bezpečnostně technických kontrol, elektro revizí a dalších kontrol, které jsou pro Dílo nebo jeho jednotlivou část stanoveny právními či jinými předpisy.

- 6.7** Odstranění vad v Záruční době se Zhotovitel zavazuje provést ve lhůtě do 10 dnů od ohlášení vady Objednatel, pokud nebude Smluvními stranami sjednána lhůta delší. V případě nedodržení těchto prováděcích termínů je Objednatel oprávněn nechat vady odstranit třetí osobou na náklady Zhotovitele, a to i bez předchozího upozornění na tuto skutečnost.
- 6.8** Objednatel má v případě vzniku práv z vadného plnění dle své volby právo (i) na odstranění vady Díla dodáním náhradních částí Díla za části vadné nebo dodáním chybějících částí Díla, (ii) na odstranění vady opravou Díla, nebo (iii) požadovat přiměřenou slevu z Ceny díla. Volba mezi nároky uvedenými v předchozí větě náleží vždy Objednateli, a to bez ohledu na jejich pořadí a na běh lhůt dle příslušných ustanovení Občanského zákoníku.
- 6.9** Práva z vadného plnění jsou řádně a včas uplatněna Objednatel, pokud je Objednatel oznámí Zhotoviteli do konce Záruční doby, a to elektronickou formou na e-mailovou adresu [xxxxx](#) nebo na [adresu](#) Zhotovitele uvedenou v odst. 1.2 Smlouvy. V oznámení práva z vadného plnění (reklamací) uvede Objednatel popis vady nebo informaci o tom, jak se vada projevuje a způsob, jakým požaduje vadu odstranit v souladu s odst. 6.8 Smlouvy.
- 6.10** V případě, že Objednatel bude k uspokojení svých práv z vadného plnění v souladu s odst. 6.8 Smlouvy požadovat přiměřenou slevu z Ceny díla a nedohodnou-li se Smluvní strany bez zbytečného odkladu na přiměřené výši slevy z Ceny díla, má Objednatel právo odstoupit od Smlouvy, ledaže se se Zhotovitelem současně dohodne na jiném způsobu odstranění vady.
- 6.11** V případě sporu Smluvních stran o délku lhůty „bez zbytečného odkladu“ či „bezodkladně“ je vždy rozhodující stanovisko Objednatele.
- 6.12** V případě opravy Díla v Záruční době se tato prodlužuje o dobu od oznámení vady Objednatel do jejího řádného odstranění Zhotovitelem.
- 6.13** Smluvní strany se výslovně dohodly a souhlasí, že v případě dodání nového Díla, či jeho části za Dílo vadné, či jeho části v souladu s ustanovením tohoto článku, se Záruční doba prodlužuje o 12 měsíců a Objednateli zůstávají zachována veškerá práva z vadného plnění dle Smlouvy a Občanského zákoníku.
- 6.14** V případě, že Zhotovitel vadu neuzná, je povinen vadu odstranit, a to ve lhůtě uvedené v odst. 6.7 Smlouvy, nedohodnou-li se Smluvní strany písemně jinak, přičemž oprávněnost reklamací bude v takovém případě ověřena znaleckým posudkem, který nechá zpracovat Objednatel. V případě, že bude reklamacie označena znalcem za oprávněnou, je Zhotovitel povinen uhradit znalci či Objednateli náklady na vyhotovení znaleckého posudku. Prokáže-li se, že Objednatel reklamoval vadu neoprávněně, je Objednatel povinen uhradit Zhotoviteli účelně a prokazatelně vynaložené náklady na odstranění vady.
- 6.15** Pro vyloučení všech pochybností se uvádí, že v průběhu celé Záruční doby je Zhotovitel povinen zajistit na vlastní náklady a odpovědnost veškeré úkony a činnosti (zejména v podobě záručního servisu, které jsou nezbytné k řádnému fungování Díla, jeho součástí či příslušenství), které jsou stanoveny výrobcem či dodavatelem pro zachování záruky. Není rozhodné, zda jsou tyto úkony a činnosti realizovány Zhotovitelem či jinými subjekty (zejména podílejícími se na realizaci Díla v podobě poddodávek poskytovaných Zhotoviteli). Za zachování jakékoliv záruky Díla či jeho části, včetně technologické části Díla (tj. zařízení, stroje, technologie, osvětlení, a další) je tedy po celou Záruční dobu plně odpovědný Zhotovitel. Ustanovení tohoto odstavce neplatí, pokud ke ztrátě funkce dané části Díla došlo úmyslným jednáním na straně Objednatele nebo jeho zaměstnanců, nebo pokud si Objednatel smluvně sám zajistí plnění konkrétních úkonů a činností třetí osobou, o čemž bude Zhotovitele případně informovat.

7 Sankční ujednání

- 7.1** Zhotovitel je povinen Objednateli uhradit smluvní pokutu ve výši 0,5 % z Ceny díla za každý započatý den prodlení s dokončením a předáním Díla v termínu sjednaném ve Smlouvě. Dílo se považuje za dokončené a předané podpisem písemného protokolu o předání a převzetí Díla oprávněnými zástupci obou Smluvních stran.
- 7.2** Zhotovitel je povinen Objednateli uhradit smluvní pokutu ve výši 0,05 % z Ceny díla za každý započatý den prodlení s odstraněním vad a nedodělků zjištěných v předávacím řízení ve sjednané lhůtě.
- 7.3** V případě prodlení Zhotovitele s odstraňováním vad reklamovaných Objednatelem v Záruční době je Zhotovitel povinen zaplatit smluvní pokutu ve výši 0,05 % z Ceny díla za každý den prodlení s odstraněním vady.
- 7.4** V případě prodlení Objednatele s úhradou faktury je Zhotovitel oprávněn uplatnit vůči Objednateli smluvní úrok z prodlení ve výši 0,05 % z dlužné částky za každý i jen započatý den prodlení s úhradou faktury.
- 7.5** Objednatel je oprávněn jakoukoli smluvní pokutu jednostranně započítat proti jakékoli pohledávce Zhotovitele za Objednatelem, včetně pohledávky Zhotovitele na zaplacení Ceny díla.
- 7.6** Úhradou smluvní pokuty zůstávají nedotčena práva Objednatele na náhradu škody v plné výši.

8 Platnost a účinnost Smlouvy

- 8.1** Smlouva nabývá platnosti dnem podpisu Smlouvy oprávněnými zástupci obou Smluvních stran. Smlouva nabývá účinnosti v souladu se zákonem č. 340/2015 Sb., o zvláštních podmínkách účinnosti některých smluv, uveřejňování těchto smluv a o registru smluv (zákon o registru smluv), ve znění pozdějších předpisů, jejím uveřejněním v registru smluv.
- 8.2** Smlouvu je možné ukončit písemnou dohodou Smluvních stran.
- 8.3** Odstoupit od Smlouvy lze pouze z důvodů stanovených ve Smlouvě nebo zákonem.
- 8.4** Objednatel je dále oprávněn odstoupit od Smlouvy, pokud nebude ze strany poskytovatele schváleno spolufinancování v rámci Strategického plánu Státní zemědělské politiky na období 2023 - 2027. Objednatel je oprávněn odstoupit od Smlouvy dle tohoto odstavce bez jakýchkoliv sankcí či jakékoliv náhrady škody, ušlého zisku apod. Odstoupení je účinné ke dni jeho doručení Zhotoviteli a Smlouva se tímto ruší od počátku.
- 8.5** Objednatel je oprávněn odstoupit bez jakýchkoli sankcí od Smlouvy zejména v případech, kdy:
- bude Zhotovitel v prodlení s dodáním i části Díla oproti dohodnutému termínu,
 - nebude Zhotovitelem dodána i část Díla ve smluvené kvalitě, či v kvalitě Díla obvyklé,
 - postupuje-li Zhotovitel při provádění Díla v rozporu s ujednáními Smlouvy, s pokyny oprávněného zástupce Objednatele, či s právními předpisy.
- 8.6** Objednatel je oprávněn od Smlouvy odstoupit v případě, že podle údajů uvedených v registru plátců DPH se Zhotovitel stane nespolehlivým plátcem DPH.
- 8.7** Zhotovitel je oprávněn odstoupit od Smlouvy v případě, že Objednatel je v prodlení s platbou faktury o více jak 30 dnů od data splatnosti faktury za provedení Díla a Objednatel nezjedná nápravu ani v dodatečně lhůtě 15 dní po doručení písemné výzvy Zhotovitele Objednateli.
- 8.8** V případě odstoupení od Smlouvy kteroukoli ze Smluvních stran je Zhotovitel povinen předat Objednateli dosud provedené práce i nedokončené části Díla a okamžitě vyklidit, vyčistit a opustit místo plnění dle odst. 3.4 Smlouvy. O předání a převzetí bude vyhotoven písemný protokol, který podepíší Objednatel i Zhotovitel, součástí tohoto protokolu bude také výkaz skutečně provedených prací.

- 8.9** Skončením účinnosti Smlouvy nebo jejím zánikem zanikají všechny závazky Smluvních stran ze Smlouvy. Skončením účinnosti Smlouvy nezanikají nároky na náhradu škody a na zaplacení smluvních pokut sjednaných pro případ porušení smluvních povinností vzniklé před skončením účinnosti Smlouvy nebo jejím zánikem, a ty závazky Smluvních stran, které podle Smlouvy nebo vzhledem ke své povaze mají trvat i nadále, nebo u kterých tak stanoví zákon.

9 Závěrečná ustanovení

- 9.1** Ve vzájemném styku Smluvních stran ve věcech souvisejících se Smlouvou, kromě zástupců uvedených v úvodu Smlouvy, jsou zejména při operativním technickém řízení činností při realizaci Díla, při potvrzování zápisů o splnění podmínek pro uvolnění plateb, odsouhlasování faktur nebo jiných podkladů pro placení, potvrzování zápisů o předání a převzetí Díla nebo jeho části zmocnění jednat:
- 9.2** za Objednatele: xxxxxx
za Zhotovitele: xxxxxx
- 9.3** Vztahy mezi Smluvními stranami se řídí českým právním řádem. Ve věcech Smlouvou výslovně neupravených se právní vztahy z ní vznikající a vyplývající řídí příslušnými ustanoveními Občanského zákoníku a ostatními obecně závaznými právními předpisy.
- 9.4** Veškeré změny či doplnění Smlouvy lze učinit pouze na základě písemné dohody Smluvních stran. Takové dohody musí mít podobu datovaných, číslovaných a oběma Smluvními stranami podepsaných dodatků Smlouvy.
- 9.5** Zhotovitel na sebe ve smyslu § 1765 odst. 2 a § 2620 odst. 2 Občanského zákoníku přebírá nebezpečí změny okolností.
- 9.6** Vztahuje-li se důvod neplatnosti jen na některé ustanovení Smlouvy, je neplatným pouze toto ustanovení, pokud z jeho povahy, obsahu anebo z okolností, za nichž bylo sjednáno, nevyplývá, že jej nelze oddělit od ostatního obsahu Smlouvy.
- 9.7** Smluvní strany budou vždy usilovat o mimosoudní řešení případných sporů vzniklých ze Smlouvy. Smluvní strany se dohodly, že případný soudní spor bude řešen u soudu, který je místně příslušný podle sídla Objednatele.
- 9.8** Nedílnou součástí Smlouvy jsou následující přílohy:
- a. Příloha č. 1 – Projektová dokumentace
 - b. Příloha č. 2 – Oceněný výkaz výměr
- 9.9** Zhotovitel bezvýhradně souhlasí se zveřejněním plného znění Smlouvy tak, aby Smlouva mohla být předmětem poskytnuté informace ve smyslu zákona č. 106/1999 Sb., o svobodném přístupu k informacím, ve znění pozdějších předpisů. Zhotovitel rovněž souhlasí s uveřejněním plného znění Smlouvy dle § 219 zákona č. 134/2016 Sb., o zadávání veřejných zakázek, ve znění pozdějších předpisů a zákona č. 340/2015 Sb., o zvláštních podmínkách účinnosti některých smluv, uveřejňování těchto smluv a o registru smluv (zákon o registru smluv), ve znění pozdějších předpisů.
- 9.10** Zhotovitel bere na vědomí a souhlasí, že je osobou povinnou ve smyslu § 2 písm. e) zákona č. 320/2001 Sb., o finanční kontrole, ve znění pozdějších předpisů. Zhotovitel je povinen plnit povinnosti vyplývající pro něho jako osobu povinnou z výše citovaného zákona.
- 9.11** Smlouva je uzavírána v elektronické podobě.

9.12 Smluvní strany prohlašují, že si Smlouvu před jejím podpisem přečetly a s jejím obsahem bez výhrad souhlasí. Smlouva je vyjádřením jejich pravé, skutečné, svobodné a vážné vůle. Na důkaz pravosti a pravdivosti těchto prohlášení připojují oprávnění zástupci Smluvních stran své podpisy.

V Praze dne

V Toužimi dne

Za Objednatele:

Za Zhotovitele:

.....

Ing. Jakub Kleindienst

kvestor

.....

Mgr. David Horn

na základě plné moci

vypracoval	kreslil I	zodpovědný projektant	kontroloval		
INVESTOR Česká zemědělská univerzita v Praze					
MÍSTO STAVBY k.ú. Jevany				otisk autorizačního razítka a podpis	
AKCE Retenční nádrž - Jevany				číslo projektu 6/ 2024	stupeň PDSP
				formát	datum 2/ 2024
				arch. číslo 6-2/ 2024	výtisk číslo
OBSAH				MĚŘÍTKO	ČÍSLO PŘÍLOHY

vypracoval	kreslil	zodpovědný projektant kontroloval	
INVESTOR	Česká zemědělská univerzita v Praze		
MÍSTO STAVBY	k.ú. Jevany		otisk autorizačního razítka a podpis
AKCE	Retenční nádrž - Jevany		číslo projektu 6/ 2024
			stupeň PDSP
			formát datum 2/ 2024
	arch. číslo 6-2/ 2024	výtisk číslo	
OBSAH	PRŮVODNÍ ZPRÁVA		MĚŘÍTKO ČÍSLO PŘÍLOHY A

A. PRŮVODNÍ ZPRÁVA

A.1 Identifikační údaje

A.1.1 Údaje o stavbě

Název stavby: Retenční nádrž Jevany
Místo stavby: k.ú. Jevany, Středočeský kraj
Předmět dokumentace: výstavba malé vodní nádrže
Stupeň dokumentace: jednotná dokumentace pro sloučené územní a stavební řízení

A.1.2 Údaje o investorovi

Investor: Česká zemědělská univerzita v Praze
Adresa: Kamýcká 129, 165 21 Praha 6 Suchdol

A.1.3 Údaje o zpracovateli dokumentace

Odpovědný projektant: xxxxxx
autorizovaný inženýr pro stavby vodního hospodářství a krajinného
inženýrství, č. autorizace 11728

A.2 Členění stavby na objekty a technická a technologická zařízení

SO 01 Spodní výpust
SO 02 Bezpečnostní přeliv
SO 03 Hráz

A.3 Seznam vstupních podkladů

- terénní prohlídka a tachymetrické zaměření lokality;
- katastrální mapa lokality;
- vyjádření správců inženýrských sítí.

vypracoval	kreslil	zodpovědný projektant	kontroloval		
INVESTOR				Česká zemědělská univerzita v Praze	
MÍSTO STAVBY				k.ú. Jevany	
AKCE				otisk autorizačního razítka a podpis	
				číslo projektu	stupeň
				6/ 2024	PDSP
				formát	datum
Retenční nádrž - Jevany				2/ 2024	
				arch. číslo	výtisk číslo
OBSAH				6-2/ 2024	
				MĚŘÍTKO	ČÍSLO PŘÍLOHY
SOUHRNNÁ TECHNICKÁ ZPRÁVA					B

B. SOUHRNNÁ TECHNICKÁ ZPRÁVA

B.1 Popis území stavby

B.1.1 Charakteristika území a stavebního pozemku, zastavěné území a nezastavěné území, soulad navrhované stavby s charakterem území, dosavadní využití a zastavěnost území

Řešené území se nachází ve Středočeském kraji v k.ú. Jevany severovýchodně od obce Jevany. V rámci výstavby bude zřízena malá vodní nádrž se zemní sypanou hrází s funkčními objekty (spodní výpust a přeliv).

B.1.2 Údaje o souladu stavby s územně plánovací dokumentací, s cíli a úkoly územního plánování, včetně informace o vydané územně plánovací dokumentaci

Dokumentace je vyhotovena v rozsahu pro sloučené územní a stavební řízení.

B.1.3 Informace o vydaných rozhodnutích o povolení výjimky z obecných požadavků na využití území

Stavba nevyžaduje výjimky ani úlevová řešení.

B.1.4 Údaje o splnění požadavků dotčených orgánů

Zpracovateli známé požadavky dotčených orgánů byly zpracovány do této dokumentace. Případné změny budou zpracovány do dodatku PD.

B.1.5 Výčet a závěry provedených průzkumů a rozborů (geologický průzkum, hydrogeologický průzkum, stavebně historický průzkum apod.)

V rámci projektové přípravy byly provedeny následující průzkumy a rozborů:

- terénní prohlídka a tachymetrické zaměření zájmového území;
- geotechnický průzkum lokality.

B.1.6 Údaje o ochraně území podle jiných právních předpisů (památková rezervace, památková zóna, zvláště chráněné území, záplavové území apod.)

Stavba se nenachází v rezervaci ani památkové zóně, záplavové území není na lokalitě stanoveno.

Z pohledu ochrany přírody se stavba dotýká následujícího významného krajinného prvku:

- bezejmenný vodní tok.

B.1.7 Poloha vzhledem k záplavovému území, poddolovanému území apod.

Stavba se nachází v rozlivovém území bezejmenného vodního toku. Před zahájením stavebních prací je zhotovitel povinen zpracovat povodňový a havarijný plán.

B.1.8 Vliv stavby na okolní stavby a pozemky, ochrana okolí, vliv stavby na odtokové poměry v území

Realizací stavby nebudou negativně dotčeny okolní pozemky, dojde ke stabilizaci odtokových poměrů.

B.1.9 Požadavky na asanace, demolice, kácení dřevin

Na pozemku p.č. 282/1 byly pokáceny vzrostlé smrky v rámci hospodářského plánu.

B.1.10 Požadavky na maximální zábory zemědělského půdního fondu nebo pozemků určených k plnění funkce lesa (dočasné / trvalé)

Stavba nevyžaduje trvalé zábory pozemků zemědělského půdního fondu, celá stavba se nachází na lesním pozemku. Vzhledem k hlavnímu účelu a to zadržení vody v krajině pro stabilizaci koryta vodního toku a zlepšení hydrologické situace lokality pro přilehlé lesní pozemky, nebude plocha nádrže vyjímána z lesního pozemku, zábory staveniště jsou uvedeny v kapitole B 8.6.

B.1.11 Územně technické podmínky (zejména možnost napojení na stávající dopravní a technickou infrastrukturu)

Stavba je přístupná po stávajících komunikacích a pozemcích investora. V průběhu realizace bude stavba zásobována elektrickou energií pomocí mobilní elektrocentrály, likvidace splaškových vod bude pomocí mobilních WC, zdroj pitné vody bude řešen balenou vodou.

B.1.12 Věcné a časové vazby stavby, podmiňující, vyvolané, související investice

Kácení proběhne v období vegetačního klidu. Stavba vyžaduje zřízení zemníku za účelem zajištění dostatečného množství zeminy vhodného pro sypaní tělesa hráze.

B.1.13 Seznam pozemků a staveb dotčených prováděním stavby v k.ú. Jevany:

p. č.	výměra (m ²)	druh pozemku	Vlastník
282/1	474 750	lesní pozemek	Česká zemědělská univerzita v Praze, Kamýcká 129, 165 21 Praha 6 Suchdol
282/13	4 785	lesní pozemek	Česká zemědělská univerzita v Praze, Kamýcká 129, 165 21 Praha 6 Suchdol
282/10	3 594	lesní pozemek	Česká zemědělská univerzita v Praze, Kamýcká 129, 165 21 Praha 6 Suchdol

B.1.14 Seznam pozemků podle katastru nemovitostí, na kterých vznikne ochranné nebo bezpečnostní pásmo

Stavba nevyžaduje ochranná a bezpečnostní pásma.

B.2 Celkový popis stavby

B.2.1 Nová stavba nebo změna dokončené stavby

Výstavba nového vodního díla.

B.2.2 Účel užívání stavby

Z důvodu využití plochy povodí jako hospodářské plochy opatřené závlahovým a drenážním systémem je nádrž navržena s cílem automatické regulace odtoku do bezemenného vodního toku, jehož kolísání je dáno zvýšenými odtoky při srážkových situacích.

Hlavními účely stavby (malé vodní nádrže) budou:

- zadržení vody v krajině;
- zlepšení hydrologické situace lokality;
- snížení velkých vod;
- krajínotvorný prvek;
- zvýšení biodiverzity.

B.2.3 Trvalá nebo dočasná stavba

Trvalá stavba.

B.2.4 Informace o vydaných rozhodnutích o povolení výjimky z technických požadavků na stavby a technických požadavků zabezpečující bezbariérové užívání stavby

S ohledem na charakter stavby se neřeší.

B.2.5 Informace o tom, zda a v jakých částech dokumentace jsou zohledněny podmínky závazných stanovisek dotčených orgánů

Viz kapitola B.1.4.

B.2.6 Údaje o ochraně stavby podle jiných právních předpisů (kulturní památka apod.)

Stavba není kulturní památkou, součástí památkové zóny ani zvláště chráněné části přírody.

B.2.7 Navrhované parametry stavby - zastavěná plocha, obestavěný prostor, užitná plocha, počet funkčních jednotek a jejich velikost apod.

Dno nádrže: 420,00 m n.m.

Stálé nadřžení: 421,10 m n.m.

zatopená plocha: 6 210 m²

zatopený objem: 2 612 m³

Maximální hladina: 423,50 m n.m.

zatopená plocha: 9 985 m²

zatopený dílčí objem: 19 863 m³

zatopený celkový objem: 22 475 m³

Koruna hráze: 424,00 m n.m.

zatopená plocha: 11 750 m²

zatopený celkový objem: 27 910 m³

Dno tůně 421,40 m n.m.

zatopená plocha: 645 m²

zatopený objem: 410 m³

B.2.8 Základní bilance stavby - potřeby a spotřeby médií a hmot, hospodaření s dešťovou vodou, celkové produkované množství a druhy odpadů a emisí, třída energetické náročnosti budov apod.

Navržená stavba nebude potřebovat či spotřebovávat žádná média a hmoty a nebude produkovat žádné emise a odpady. Přitoky do nádrže budou převáděny gravitačně. Stavba nevyžaduje napojení na energie.

B.2.9 Základní předpoklady výstavby - časové údaje o realizaci stavby, členění na etapy

Termín zahájení bude záviset na ukončení stavebního řízení a výběru zhotovitele. Doba trvání stavby se předpokládá do 6 měsíců. Z hlediska provádění není třeba stavbu členit na etapy.

B.2.10 Orientační náklady stavby

Náklady na realizaci stavby jsou uvedeny v položkovém rozpočtu v prvním výtisku dokumentace.

B.2.11 Celkové urbanistické a architektonické řešení

Urbanistické a architektonické řešení bylo podřízeno především účelu stavby s důrazem na odolnost a trvanlivost navržených konstrukcí. V potaz bylo bráno i estetické hledisko.

B.2.12 Celkové provozní řešení, technologie výroby

Všechny stavební části a jejich prvky byly navrženy tak, aby bylo zajištěno jejich bezpečné a bezproblémové užívání a údržba.

B.2.13 Bezbariérové užívání stavby

Bezpředmětné.

B.2.14 Bezpečnost při užívání stavby

Projektová dokumentace byla zpracována takovým způsobem, aby provoz stavby po jejím dokončení vyhovoval požadavkům legislativních předpisů v aktuálním znění platným v době zpracování projektu.

Manipulace s vodou bude prováděna na základě schváleného manipulačního řádu.

B.2.15 Základní charakteristika objektů

SO 01 – Spodní výpust

V polovině hráze je navržen objekt spodní výpusti. Tento objekt se skládá z odpadního plastového potrubí DN 600 o délce 17,0 m, na kterém je osazen dvoudlužový železobetonový požerák o délce dluží 0,8 m. Výška požeráku bude 3,95 m, požerák bude do úrovně stálého nadržení zahrazen dřevěnými dlužemi. Nad touto úrovní bude do drážek osazena česlová stěna bránící zanesení odpadního potrubí spodní výpusti plaveninami. Kolem odpadního potrubí je v celé jeho délce navržena obetonávka o min. tl. 0,2 m. Odpadní potrubí je zakončeno zděným portálem. Pod vyústěním odpadního potrubí spodní výpusti navazuje vývařiště, které je na délku 3,75 m opevněno kamenným záhozem, a dále koryto vodoteče.

Před požerákem jsou navržena nátoková železobetonová šikmá čela, mezi nimiž je zpevněná plocha pro čištění dna nádrže. Šířka nátokových čel požeráku je 0,3 m.

SO 02 – Bezpečnostní přeliv

V levém zavázání hráze je konstrukčně navržen bezpečnostní přeliv (lichoběžníkový opevněný průleh pro případ extrémní situace bez dimenze v návaznosti na N-leté průtoky vzhledem k umístění nádrže v horní části povodí sloužící jako hospodářská plocha se závlahovým a drenážním systémem). Při návodní hraně hráze bude železobetonový práh o délce vodorovné části 5,0 m a sklonu svahů 1 : 5. Vodorovná část přelivné hrany bude na kótě 423,25 m n. m. Za bezpečnostním přelivem bude mělký odpad opevněný kamenným záhozem.

SO 03 – Hráz

Jedná se o homogenní zemní sypanou hráz o max. výšce 4,0 m nad základovou spárou. Vzdušní svah o sklonu 1 : 2,0 a koruna hráze o šířce 3,0 m s celkovou délkou 275 m budou zatravněny. Návodní svah je navržen ve sklonu 1 : 2,5 a bude až ke koruně hráze opevněn kamenným pohozem.

V levém zavázání je navržen bezpečnostní přeliv (viz SO 02), v polovině hráze bude sdružený objekt (viz SO 01).

B.2.16 Základní charakteristika technických a technologických zařízení

Stavba neobsahuje žádná technická ani technologická zařízení.

B.2.17 Zásady požárně bezpečnostního řešení

Bezpředmětné.

B.2.18 Úspora energie a tepelná ochrana

Bezpředmětné.

B.2.19 Hygienické požadavky na stavby, požadavky na pracovní a komunální prostředí

Při provádění všech stavebních prací a souvisejících činností je třeba dbát pokynů a stanovení o bezpečnosti práce a ochraně zdraví.

B.2.20 Zásady ochrana stavby před negativními účinky vnějšího prostředí

Bezpředmětné.

B.3 Připojení na technickou infrastrukturu

Stavba nevyžaduje napojení na technickou infrastrukturu.

B.4 Dopravní řešení

Stavba bude přístupná po místních komunikacích a pozemcích ve vlastnictví investora, tudíž nevyžaduje dopravní řešení.

B.5 Řešení vegetace a souvisejících terénních úprav

Při realizaci stavby nebo při její přípravě bude provedeno kácení vzrostlých smrků místní monokultury.

Prostor staveniště (mimo stavební konstrukce) bude po skončení stavební činnosti uveden do původního stavu (urovnání terénu, ohumusování vrstvou humusu tl. min. 10 cm), budou opraveny přístupy poničené stavbou.

B.6 Popis vlivů stavby na životní prostředí a jeho ochrana

Během výstavby dojde ke zvýšení hlučnosti a prašnosti provozem zemních strojů.

Dodavatel stavby provede odtěžení (v potřebném rozsahu) prokořenělé vrstvy odděleně. Skrytá zemina po vytrídění kořenů a kamenů bude použita pro ohumusování a rekultivaci stavební činností dotčených pozemků. Terén v prostoru staveniště (mimo stavební konstrukce) bude po skončení stavební činnosti uveden do funkčního stavu (urovnán, ohumusován vrstvou humusu o tloušťce odpovídající původní tloušťce humózní vrstvy, min. však tloušťky 10 cm).

B.7 Ochrana obyvatelstva

Realizací stavby dojde k vyrovnání odtoku.

B.8 Zásady organizace výstavby

B.8.1 Potřeby a spotřeby rozhodujících médií a hmot, jejich zajištění

Přehled rozhodujících stavebních médií a hmot je uveden ve výkazu výměr.

B.8.2 Odvodnění staveniště

Staveniště bude odvodněno gravitačně, při stavbě spodní výpusti bude staveniště odvodněno otevřeným korytem podél odpadního potrubí. Po dokončení spodní výpusti bude voda odváděna tímto objektem.

B.8.3 Napojení staveniště na stávající dopravní a technickou infrastrukturu

Staveniště je přístupné po místních komunikacích a po pozemcích investora.

Vybavení staveniště bude záviset na potřebách zhotovitele, předpokládá se instalace mobilní stavební buňky a dvou mobilních chemických toalet. Podle potřeby zhotovitele může být část zařízení staveniště oplocená.

B.8.4 Vliv provádění stavby na okolní stavby a pozemky

Stavební práce budou mít jen minimální vliv na okolní stavby a pozemky.

B.8.5 Ochrana okolí staveniště a požadavky na související asanace, demolice, kácení dřevin

Veškeré plochy a konstrukce v bezprostřední blízkosti stavby budou v maximální možné míře chráněny před poškozením stavební činností. Jestliže přesto dojde k poškození okolních ploch či konstrukcí, budou v plném rozsahu obnoveny v původním složení a vzhledu. Terén v prostoru staveniště (mimo stavební konstrukce) bude po skončení stavební činnosti uveden do původního stavu.

B.8.6 Maximální zábory pro staveniště (dočasné/trvalé)

Zábory staveniště:

p. č.	činnost	vlastník (správce)	zábor staveniště [m ²]	
			dočasný	trvalý
282/1	stavba nádrže	Česká zemědělská univerzita v Praze, Kamýcká 129, 165 21 Praha 6 Suchdol	25	9 875
282/13	přístup na stavbu, zařízení staveniště	Česká zemědělská univerzita v Praze, Kamýcká 129, 165 21 Praha 6 Suchdol	25	0
282/10	přístup na stavbu	Česká zemědělská univerzita v Praze, Kamýcká 129, 165 21 Praha 6 Suchdol	0	0

B.8.7 Požadavky na bezbariérové obchozí trasy

Bezpředmětné.

B.8.8 Maximální produkovaná množství a druhy odpadů a emise při výstavbě, jejich likvidace

Předpokládané druhy odpadů v období výstavby:

KÓD	NÁZEV ODPADU	MNOŽSTVÍ [T]	ZPŮSOB ODSTRANĚNÍ
150101	PAPÍROVÉ A LEPENKOVÉ OBALY	0,2	ULOŽENÍ NA SKLÁDKU
150102	PLASTOVÉ OBALY	0,5	SBĚRNÝ DVŮR
150104	KOVOVÉ OBALY	0,05	SBĚR A VÝKUP DRUHOTNÝCH SUROVIN
170101	BETON	1	RECYKLACE
170201	DŘEVO	1	ULOŽENÍ NA SKLÁDKU
170202	SKLO	0,05	SBĚRNÝ DVŮR
170203	PLASTY	0,1	SBĚRNÝ DVŮR
170400	KOVY, VČETNĚ JEJICH SLITIN	0,2	SBĚR A VÝKUP DRUHOTNÝCH SUROVIN
200301	SMĚSNÝ KOMUNÁLNÍ ODPAD	0,25	SBĚRNÝ DVŮR

Veškeré odpady vzniklé při realizaci stavby musí být po jejich vytrídění přednostně využity nebo odstraněny v souladu se zákonem o odpadech a příslušnými prováděcími předpisy, přičemž musí být převedeny do vlastnictví pouze osobě oprávněné k jejich převzetí podle zákona o odpadech. O všech odpadech vzniklých v průběhu stavby povede dodavatel přesnou evidenci o druhu, množství a způsobu likvidace. Ke kolaudaci stavby pak dodavatel předloží doklady o tom, jak byly odpady vzniklé při stavbě využity, případně předány k jejich využití nebo odstranění.

B.8.9 Bilance zemních prací, požadavky na přesun nebo deponie zemin

Zeminy pro sypání tělesa hráze budou těženy v prostoru zátopy nádrže a v zemičku, který zajistí dodavatel stavby.

B.8.10 Ochrana životního prostředí při výstavbě

Podle zákona č. 17/1992 Sb., o životním prostředí, nesmí být území zatěžováno nad míru únosného zatížení. Přípustnou míru zatížení určují mezní hodnoty podle zákona č. 258/2000 Sb. O ochraně veřejného zdraví a o změně některých souvisejících zákonů, ve znění pozdějších předpisů. Prováděcí právní předpis pak upravuje hygienické limity hluku a vibrací pro denní a noční dobu, způsob jejich měření a hodnocení.

Je potřeba dodržet zejména požadavky na nejvyšší přípustné hladiny hluku a vibrací, koncentrace nejzávažnějších škodlivin v ovzduší a hygienické požadavky na pracovní prostředí.

Na vodním toku v území pod stavbou bude po dobu výstavby zřízena provizorní norná stěna pro zachycení případných úniků ropných látek z pracovních strojů a zákalu.

B.8.11 Zásady bezpečnosti a ochrany zdraví při práci na staveništi, posouzení potřeby koordinátora bezpečnosti a ochrany zdraví při práci podle jiných právních předpisů

Stavba bude prováděna na stavební povolení. Doba trvání stavby se předpokládá kratší než 6 měsíců. Dle rozsahu a objemu prací bude na stavbě pracovat max. 10 pracovníků. Předpokládá se, že stavbu bude provádět 1 zhotovitel.

NA STAVBĚ NEMUSÍ BÝT URČEN KOORDINÁTOR BOZP.

STAVBA NEMUSÍ BÝT OHLÁŠENA NA OBLASTNÍ INSPEKTORÁT PRÁCE.

STAVBA VYŽADUJE ZPRACOVÁNÍ PLÁNU BEZPEČNOSTI A OCHRANY ZDRAVÍ PŘI PRÁCI.

B.8.12 Úprava pro bezbariérové užívání výstavbou dotčených staveb

Bezpředmětné.

B.8.13 Zásady pro dopravně inženýrské opatření

V průběhu realizace stavby se nepředpokládá omezení dopravy na místních komunikacích.

B.8.14 Stanovení speciálních podmínek pro provádění stavby (provádění stavby za provozu, opatření proti účinkům vnějšího prostředí při výstavbě apod.)

V průběhu stavby bude z prostoru zátopy a pod tělesem hráze odstraněn prokořenělá vrstva zeminy, která bude použita na vzdušném svahu tělesa hráze a na urovnání okolních ploch. Žádné další speciální podmínky nejsou stanoveny.

B.8.15 Postup výstavby, rozhodující dílčí termíny

Postup prací a orientační termíny kontrolních prohlídek autorského dozoru, příp. stavebního úřadu:

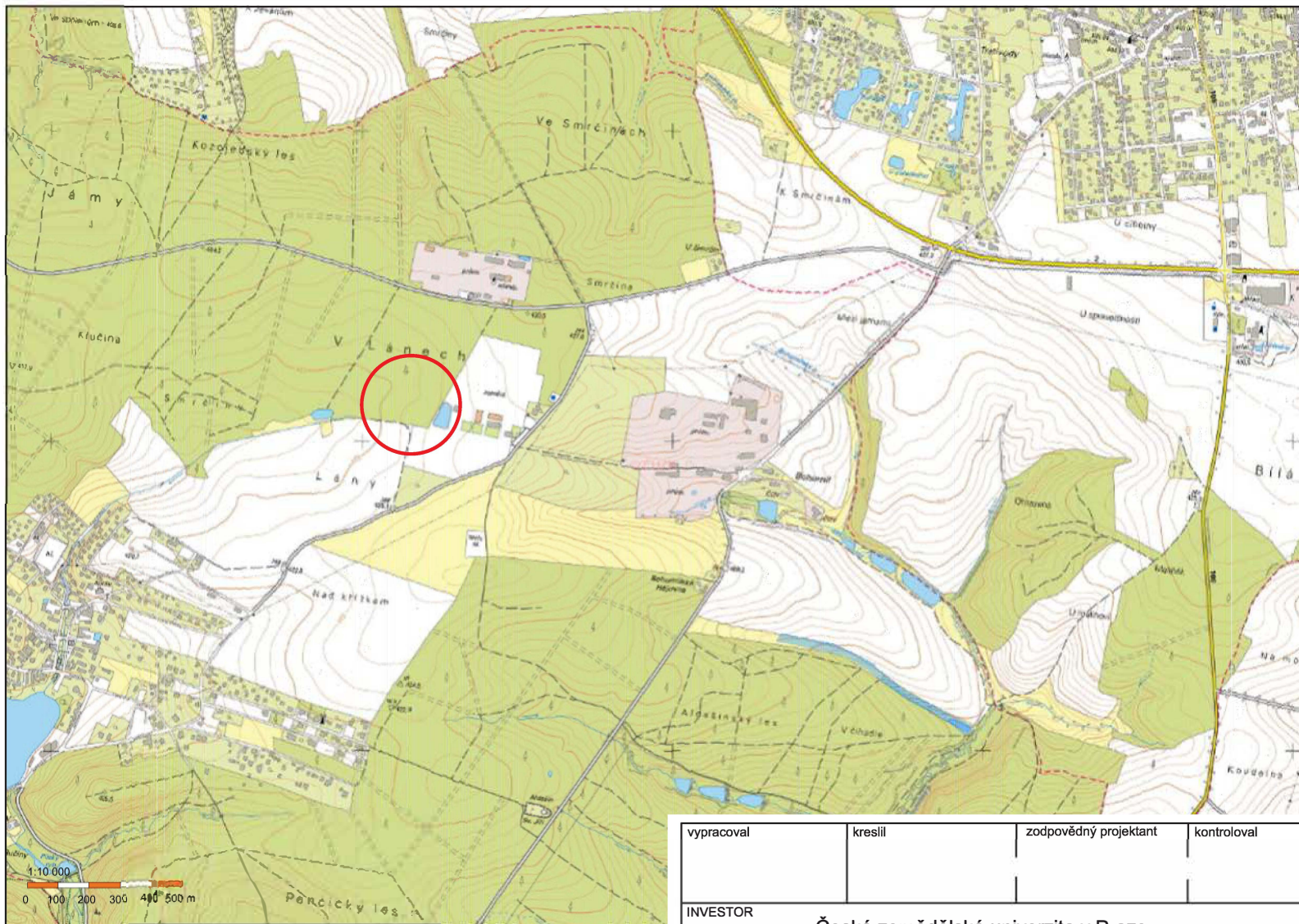
- 1) kácení, skrývka;
- 2) spodní výpust – založení, uložení výztuže, betonáž;
- 3) hráz – základová spára, nasypání tělesa hráze, opevnění návodního svahu tělesa hráze;
- 4) přeliv – rýha těsnícího prahu, opevnění odpadního koryta;
- 5) ohumusování tělesa hráze a břehů;
- 6) závěrečné terénní úpravy.

Výstavba se plánuje na rok 2024 a 2025. Předpokládaná doba realizace je kratší než 6 měsíců. Před zahájením stavebních prací bude zhotovitelem vypracován harmonogram stavby.

B.9 Požadavky na zpracování dodavatelské dokumentace stavby

Stavba svým rozsahem nevyžaduje zpracování dodavatelské dokumentace.

vypracoval	kreslil	zodpovědný projektant kontroloval		
INVESTOR			Česká zemědělská univerzita v Praze	
MÍSTO STAVBY			k.ú. Jevany	
AKCE			otisk autorizačního razítka a podpis	
			číslo projektu	stupeň
			6/ 2024	PDSP
			formát	datum
Retenční nádrž - Jevany			2/ 2024	
			arch. číslo	výtisk číslo
OBSAH			6-2/ 2024	
			MĚŘÍTKO	ČÍSLO PŘÍLOHY
SITUAČNÍ VÝKRESY			C	

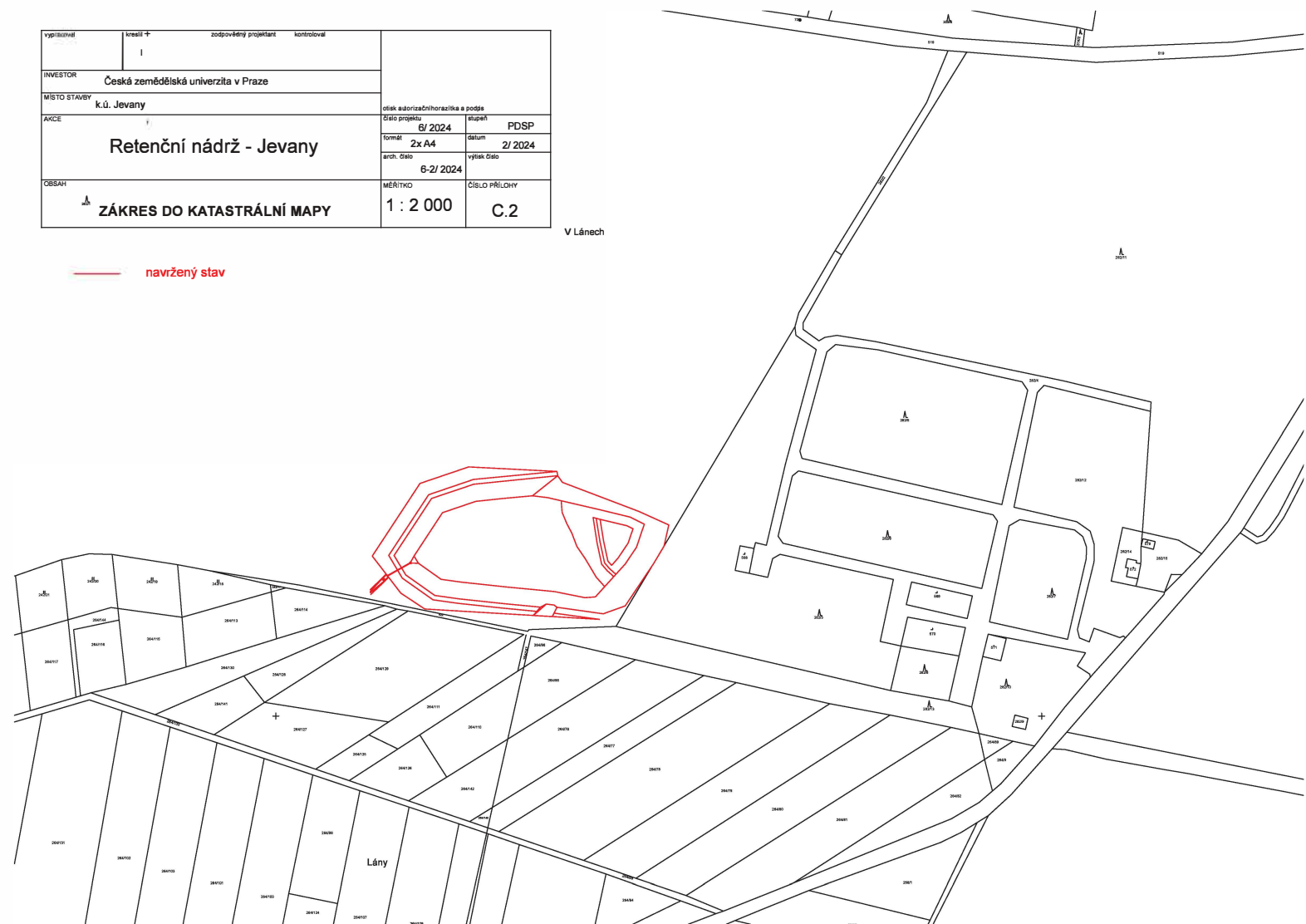


vypracoval	kreslil	zodpovědný projektant	kontroloval		
INVESTOR				Česká zemědělská univerzita v Praze	
MÍSTO STAVBY				k.ú. Jevany	
<h1>Retenční nádrž - Jevany</h1>				otisk autorizačního razítka a podpis	
				číslo projektu	stupeň
				13/ 2019	PDSP
				formát	datum
				1x A4	8/ 2019
				arch. číslo	výtisk číslo
				8-2/ 2019	
OBSAH				MĚŘÍTKO	ČÍSLO PŘÍLOHY
SITUACE				1 : 10 000	C.1

vypínavatel	kreslil +	zodpovědný projektant	kontroloval
INVESTOR Česká zemědělská univerzita v Praze			
MÍSTO STAVBY k.ú. Jevany			
AKCE Retenční nádrž - Jevany		ofisk. autorizace/autorizace a podpis číslo projektu 6/ 2024	úroveň PDSP
		formát 2x A4	datum 2/ 2024
		arch. číslo 6-2/ 2024	výškový úroveň
OBSAH ZÁKRES DO KATASTRÁLNÍ MAPY		MĚŘÍTKO 1 : 2 000	ČÍSLO PŘÍLOHY C.2

V Lánech

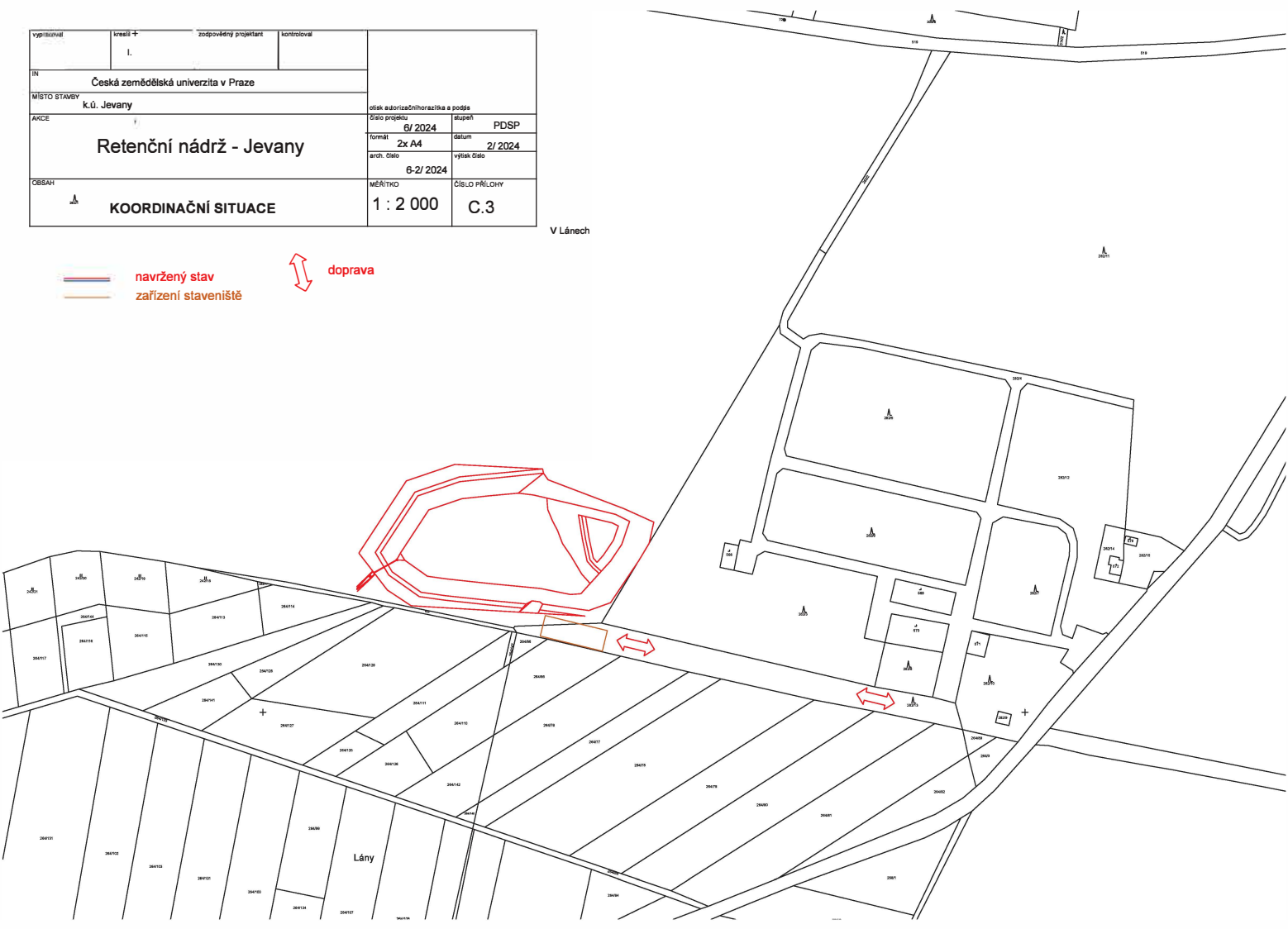
— navržený stav



vypřipravil	kresil + I.	zodpovědný projektant	kontroloval
IN Česká zemědělská univerzita v Praze			
MÍSTO STAVBY k.ú. Jevany			
AKCE Retenční nádrž - Jevany		ofisk. autorizace/úhrozilovka a podpis číslo projektu 6/ 2024	úroveň PDSP
		formát 2x A4	datum 2/ 2024
		arch. číslo 6-2/ 2024	výškový úroveň
OBSAH KOORDINAČNÍ SITUACE		MĚŘÍTKO 1 : 2 000	ČÍSLO PŘÍLOHY C.3

V Lánech

navržený stav
 zařízení staveniště
 doprava



vypracoval	kreslil	zodpovědný projektant	kontroloval		
INVESTOR Česká zemědělská univerzita v Praze					
MÍSTO STAVBY k.ú. Jevany				otisk autorizačního razítka a podpis	
AKCE Retenční nádrž - Jevany				číslo projektu 6/ 2024	stupeň PDSP
				formát	datum 2/ 2024
				arch. číslo 6-2/ 2024	výtisk číslo
OBSAH DOKUMENTACE OBJEKTŮ A TECHNICKÝCH A TECHNOLOGICKÝCH ZAŘÍZENÍ				MĚŘÍTKO	ČÍSLO PŘÍLOHY D

D. DOKUMENTACE OBJEKTŮ A TECHNICKÝCH A TECHNOLOGICKÝCH ZAŘÍZENÍ

D.1 Dokumentace stavebního nebo inženýrského objektu

D.1.1 Architektonicko-stavební řešení

Bylo podřízeno účelu stavby s důrazem na odolnost a trvanlivost navržených konstrukcí. Stavba byla navržena tak, aby nerušila krajinný ráz.

D.1.2 Stavebně-konstrukční řešení

D.1.2.1 Technická zpráva

D.1.2.1.1 Spodní výpust

Spodní výpust je navržena uprostřed hráze. Navržená konstrukce spodní výpusti se skládá z odpadního plastového potrubí PVC DN 600 o celkové délce 17,0 m, na kterém bude osazen otevřený dvoudlužový železobetonový požerák o délce dluží 0,8 m. Vtok do odpadního potrubí bude na kótě 420,00 m n. m. Celková výška požeráku bude 4,7 m (3,95 m užitná výška a 0,75 m založení). Požerák bude osazen do 0,9 m hlubokého betonového základu. Vnější půdorysné rozměry požeráku jsou: šířka 1,09 m, délka 0,87 m. Na vrchu požeráku bude osazen uzamykatelný plechový poklop. Požerák bude do úrovně stálého nadržení zahrazen dřevěnými dlužemi. Nad touto úrovní bude do drážek osazena česlová stěna bránící zanesení odpadního potrubí spodní výpusti plaveninami. Kolem odpadního potrubí je v celé jeho délce navržena obetonávka o min. tl. 0,2 m. Sklon boků obetonávky bude 1 : 5. Odpadní potrubí je zakončeno zděným portálem. Pod vyústěním odpadního potrubí spodní výpusti navazuje vývařiště, které je na délku 3,75 m opevněno kamenným záhozem, a dále koryto vodoteče.

Před požerákem je navržena zpevněná plocha pro čištění dna nádrže. Ta je ohraničena bočními svislými železobetonovými zdmi, které se směrem k požeráku zužují až na výslednou šířku požeráku 1,09 m. Z boku jsou opřeny o těleso požeráku v délce min. 0,2 m. Tloušťka bočních zdí (nátokových čel) je 0,3 m. Hloubka založení bočních zdí bude 0,5 m.

Přístup na požerák je po ocelové lávce délky 4,9 m, šířky 0,8 m s jednostranným trubkovým zábradlím výšky 1,1 m. Lávka je uložena na objektu požeráku a železobetonovém základu o rozměrech 1,0x0,4 m s hloubkou založení 0,8 m.

Na požerák spodní výpusti bude osazena vodočetná lať délky 4,0 m se čtením nad i pod hladinou vody v nádrži a nivelační bod.

D.1.2.1.2 Bezpečnostní přeliv

V levém zavázání hráze je konstrukčně navržen bezpečnostní přeliv (lichoběžníkový opevněný průleh pro případ extrémní situace bez dimenze v návaznosti na N-leté průtoky vzhledem k umístění nádrže v horní části povodí sloužící jako hospodářská plocha se závlahovým a drenážním systémem). Při návodní hraně hráze bude železobetonový práh o délce vodorovné části 5,0 m a sklonu svahů 1 : 5. Prah šířky 0,3 m bude založen v hloubce minimálně 1,5 m a bude odlit do výkopu, aby došlo k dotěsnění kontaktu se zemínou. Vodorovná část přelivné

hrany bude na kótě 423,25 m n. m. Za bezpečnostním přelivem bude mělký odpad opevněný kamenným záhozem.

D.1.2.1.3 Hráz

Jedná se o homogenní zemní sypanou hráze o max. výšce 4,0 m nad základovou sparou. Koruna o šířce 3,0 m s celkovou délkou 275 m a vzdušní svah o sklonu 1 : 2,0 budou zatravněny. Návodní svah je navržen ve sklonu 1 : 2,5 a bude až ke koruně hráze opevněn kamenným pohozem.

Před vlastním sypáním tělesa hráze bude v prostoru hráze v tloušťce 0,5 m odstraněna humózní, prokořenělá a nevhodná vrstva zeminy. Odstraněny budou také veškeré pařezy a kořeny. Hráz bude sypána ze zemního materiálu, který bude těžen v zátopě při tvarování dna a břehů nádrže a v prostoru. Sypání bude probíhat po vrstvách maximální tl. 20 - 25 cm po zhutnění. Zeminy budou při ukládání udržovány v optimální vlhkosti a hutněny min. na 95% PS (kolem objektů budou hutněny ručními vibračními pěchy). V navážené vrstvě se nesmí vyskytovat zrna o velikosti větší než 30 % mocnosti vrstvy.

Návodní svah bude vysvahován do sklonu 1 : 2,5 a opevněn kamenným pohozem tl. 0,3 m (zrno 63 – 250 mm). Pod kamenným pohozem je navržena 0,15 m mocná vrstva podsypu (netříděný šterkopisek, zrno 0,063 – 32 mm). Vzdušní svah a koruna hráze budou vysvahovány a ohumusovány.

D.1.2.2 Výkresová část

- D.1.2.2.1 situace stavby – stávající stav
- D.1.2.2.2 situace stavby – navržený stav
- D.1.2.2.3 podélný řez hrází
- D.1.2.2.4 podélný řez nádrží
- D.1.2.2.5 příčný řez nádrží PS1
- D.1.2.2.6 příčný řez nádrží PS2
- D.1.2.2.7 podélný řez spodní výpustí

D.1.2.3 Statické výpočty

S ohledem na charakter stavby nebyly řešeny statické výpočty.

D.1.2.4 Plán kontroly spolehlivosti konstrukcí

Materiál a provedené konstrukce se budou řídit pravidly, která budou kontrolována autorským dozorem projektanta, technickým dozorem investora a příp. dalšími subjekty danými investorem.

D.1.2.5 Ostatní výpočty

Výpočet kapacity spodní vypusti:

h	Kóta	Kapacita	
	hladiny	potrubí	dlužové stěny
[m]	[m n.m.]	[m ³ /s]	[m ³ /s]
0,00	420,00	0,00	
0,40	420,40	0,48	0,00
0,50	420,50	0,53	0,29
0,75	420,75	0,65	0,40
1,00	421,00	0,75	0,74
1,25	421,25	0,84	1,13
1,50	421,50	0,92	1,58
1,75	421,75	0,99	zahlcené odpadní potrubí
2,00	422,00	1,06	
2,25	422,25	1,13	
2,50	422,50	1,19	
2,75	422,75	1,25	
3,00	423,00	1,30	
3,25	423,25	1,35	
3,50	423,50	1,41	
3,75	423,75	1,45	
4,00	424,00	1,50	

D.1.3 Požárně bezpečnostní řešení

Bezpředmětné.

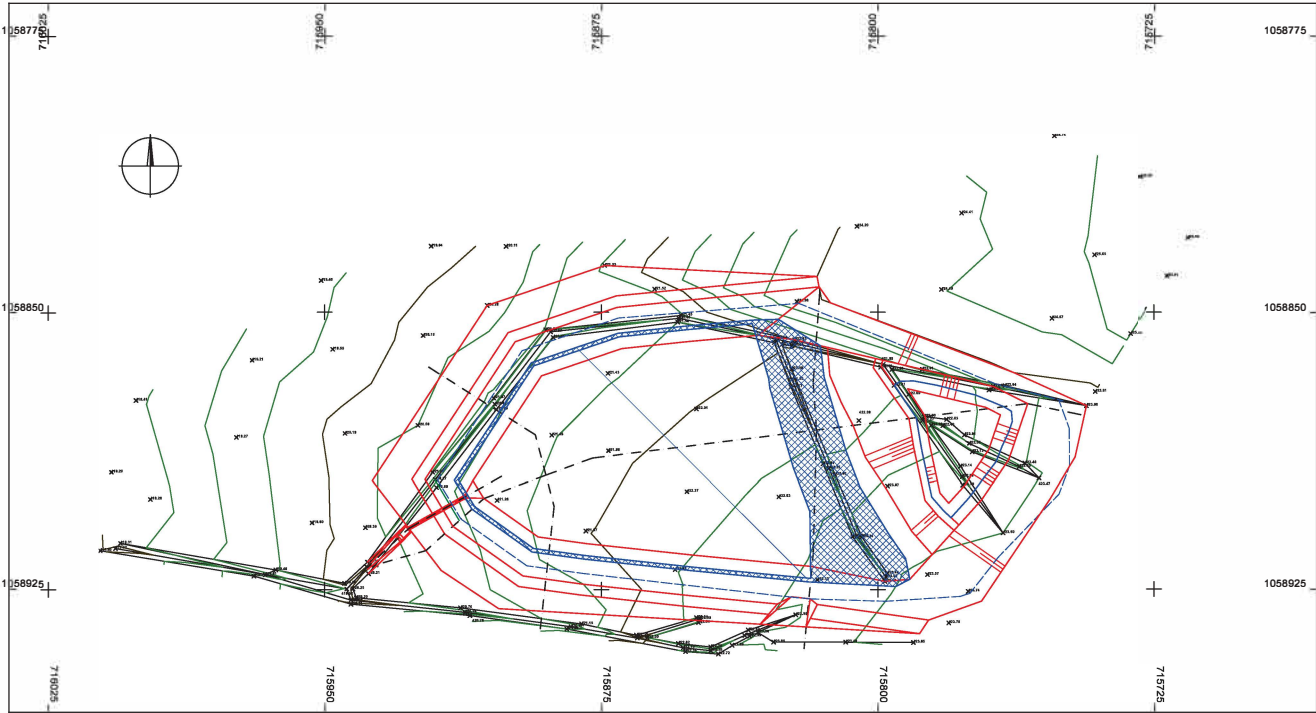
D.1.4 Technika prostředí staveb

Bezpředmětné.

D.2 Dokumentace technických a technologických zařízení

Stavba neobsahuje žádná technická ani technologická zařízení.

vypracoval	kreslil	zodpovědný projektant	kontroloval		
INVESTOR				Česká zemědělská univerzita v Praze	
MÍSTO STAVBY				k.ú. Jevany	
AKCE				otisk autorizačního razítka a podpis	
				číslo projektu	stupeň
				6/ 2024	PDSP
				formát	datum
Retenční nádrž - Jevany				2/ 2024	
				arch. číslo	výtisk číslo
OBSAH				6-2/ 2024	
				MĚŘÍTKO	ČÍSLO PŘÍLOHY
VÝKRESOVÁ ČÁST				D.1.2.2	

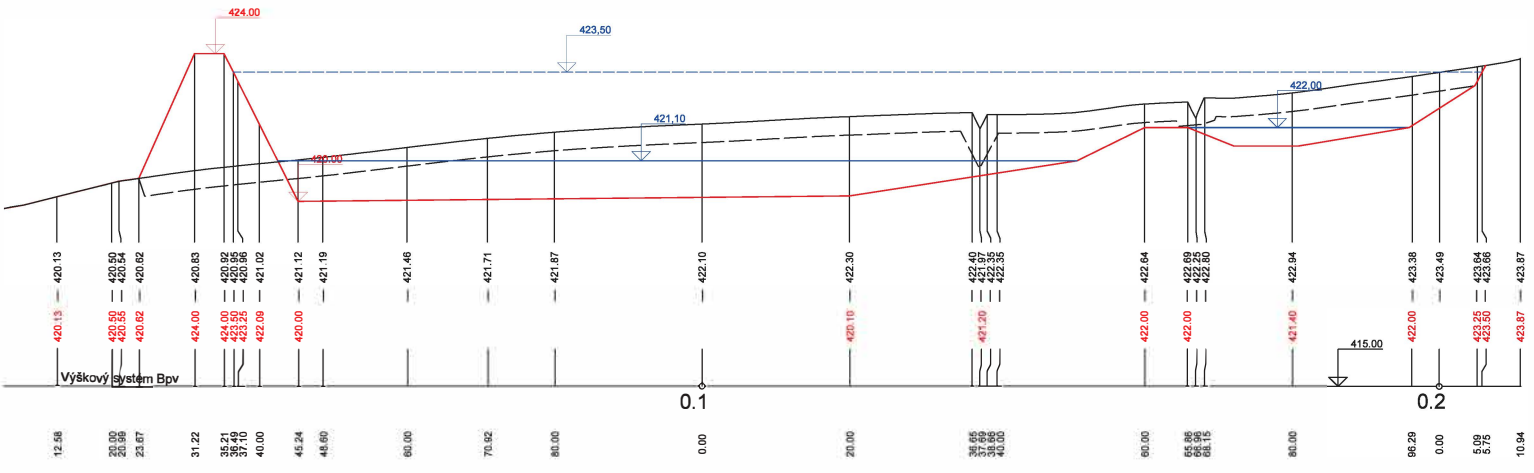


Dno nádrže: 420,00 m n.m.
 Stálé nadržení: 421,10 m n.m.
 zatopená plocha: 6 210 m²
 zatopený objem: 2 612 m³
 Maximální hladina: 423,50 m n.m.
 zatopená plocha: 9 985 m²
 zatopený dílčí objem: 19 863 m³
 zatopený celkový objem: 22 475 m³
 Koruna hráze: 424,00 m n.m.
 zatopená plocha: 11 750 m²
 zatopený celkový objem: 27 910 m³

 Dno tůně: 421,40 m n.m.
 zatopená plocha: 645 m²
 zatopený objem: 410 m³


 litorální pásmo 1 460 m², tj. 23,5 % plochy stálého nadržení

vypracoval	kreslil	zodpovědný projektant	kontroloval	
INVESTOR Česká zemědělská univerzita v Praze				
MÍSTO STAVBY k.ú. Jevany				oblast autorizace/úh. razítka a podpis
AKCE Retenční nádrž - Jevany				datum 6/2024 PDSP
				formát 2x A4 datum 2/2024
				arch. číslo 6-2/2024 výstak číslo
OBSAH SITUACE STAVBY				MĚŘÍTKO 1 : 1 000 ČÍSLO PŘÍLOHY D.1.2.2.1

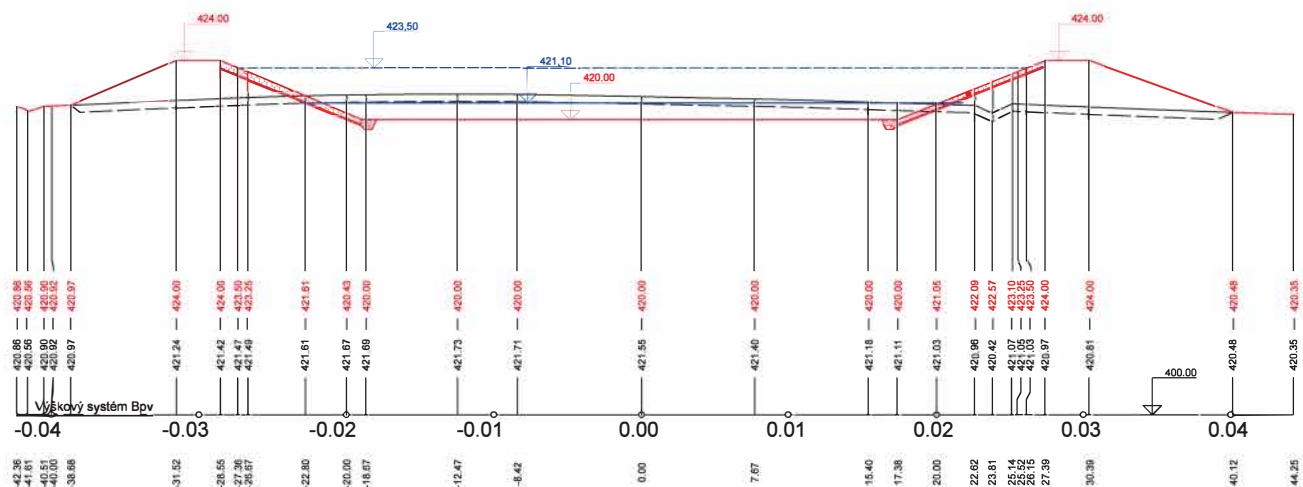


- současný stav
- navržený stav
- - - skryvka

vypracoval	kreslil	zodpovědný projektant	kontroloval	
INVESTOR Česká zemědělská univerzita v Praze				
MÍSTO STAVBY k.ú. Jevany				číslo autorizace 6/2024
Retenční nádrž - Jevany				datum 2/2024
				formát 2x A4
				vyřadil 6-2/2024
OBSAH PODÉLNÝ ŘEZ NÁDRŽÍ				ČÍSLO PŘÍLOHY D.1.2.2.3
				MĚŘÍTKO 1 : 500/100

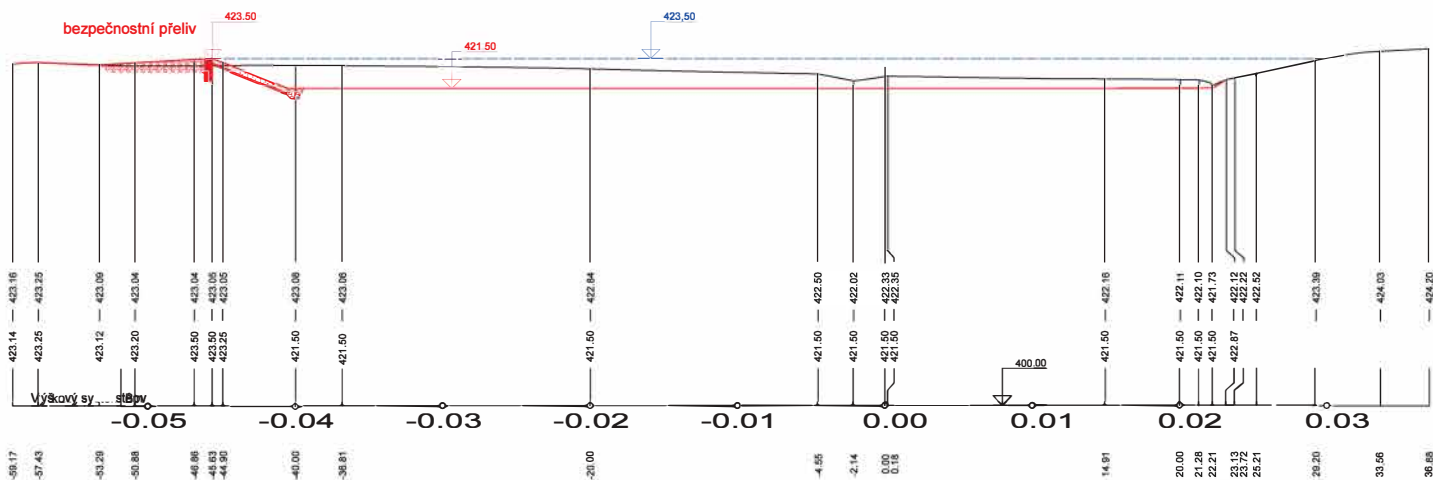
Srovnávací rovina
Staničení v km

Staničení v m



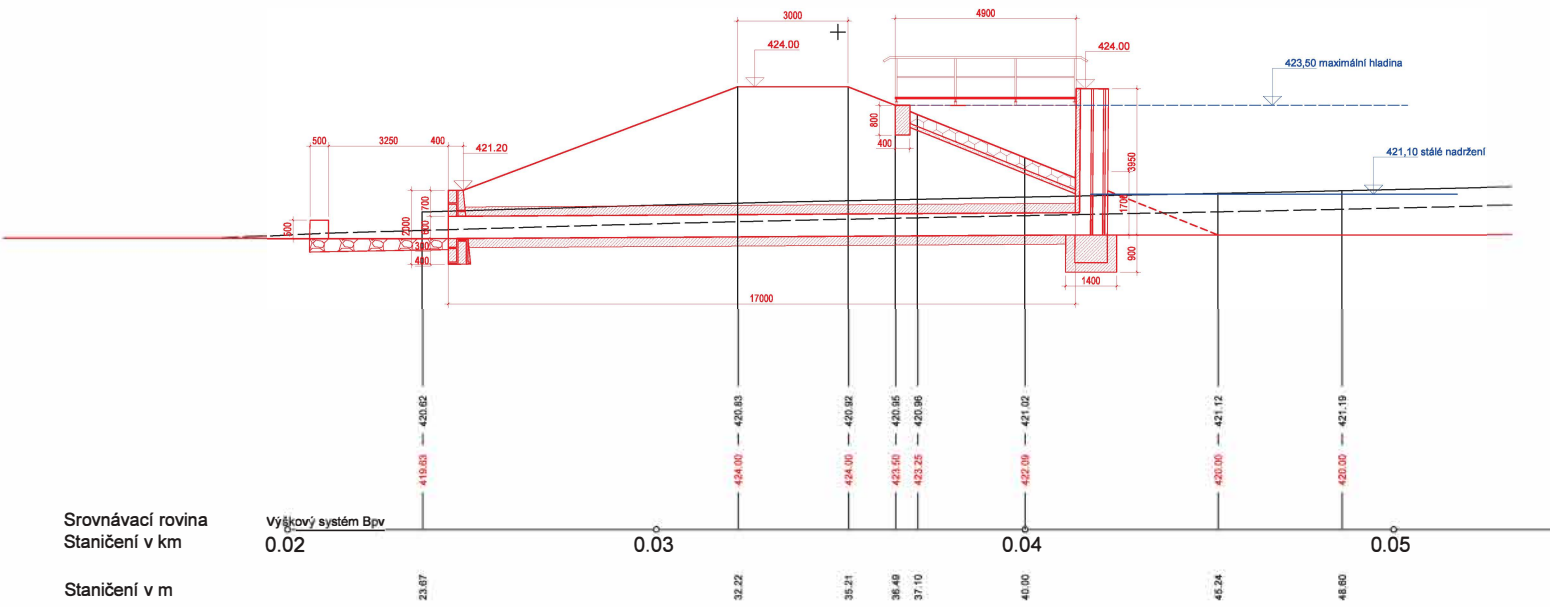
- současný stav
- navržený stav
- betonová konstrukce C 30/37 XC 2
- filtrační podsyp
- skryvka
- kamenný pohoz
- kamenný zához

vypísal	kresil	zodpovedný projektant	kontroloval
INVESTOR Česká zemědělská univerzita v Praze			
MÍSTO STAVBY k.ú. Jevany			
AKCE 1 Retenční nádrž - Jevany			
OBSAH PŘÍČNÝ ŘEZ NÁDRŽI PS1			
stavka autorizčního raziska a podpis 6/2024 2x A4 6-2/2024		etapeň PDSP datum 2/2024 vyřak čísto	
MĚŘÍTKO 1 : 250	ČÍSLO PŘÍLOHY D.1.2.2.4		



-  současný stav
-  navržený stav
-  betonová konstrukce C 30/37 XC 2
-  filtrační podsypaní
-  skrývka
-  kamenný pohoz
-  kamenný zához

vypracoval	kreslil	zodpovědný projektant	kontroloval
INVESTOR Česká zemědělská univerzita v Praze			
MÍSTO STAVBY k.ú. Jevany			
AKCE 1 Retenční nádrž - Jevany			
OBSAH PŘÍČNÝ ŘEZ NÁDRŽÍ PS2		MĚŘÍTKO 1 : 250	ČÍSLO PŘÍLOHY D.1.2.2.5
		listek autorizace 6/2024	podpis PDSP
		formát 2x A4	datum 2/2024
		arch. číslo 6-2/2024	výskak číslo



Srovnávací rovina
Staničení v km
Staničení v m

- současný stav
- navržený stav
- betonová konstrukce C 30/37 XC 2
- filtrační podsyp
- kamenné zdivo
- skryvka
- kamenný pohoz
- kamenný zához

vypracoval	kreslil	zodpovědný projektant	kontroloval	
INVESTOR Česká zemědělská univerzita v Praze				
MÍSTO STAVBY k.ú. Jevany				ostřik autorizačního razítka a podpis
AKCE Retenční nádrž - Jevany				datum 6/2024 PDSP
				formát 2x A4 datum 2/2024
				arch. číslo 6-2/2024 výskak číslo
OBSAH PODÉLNÝ ŘEZ SPODNÍ VÝPUSTÍ				MĚŘÍTKO 1 : 100 ČÍSLO PŘÍLOHY D.1.2.2.6

vypracoval	kreslil I	zodpovědný projektant	kontroloval		
INVESTOR Česká zemědělská univerzita v Praze					
MÍSTO STAVBY k.ú. Jevany				otisk autorizačního razítka a podpis	
AKCE Retenční nádrž - Jevany				číslo projektu 6/ 2024	stupeň PDSP
				formát	datum 2/ 2024
				arch. číslo 6-2/ 2024	výtisk číslo
OBSAH DOKLADOVÁ ČÁST				MĚŘÍTKO	ČÍSLO PŘÍLOHY E

REKAPITULACE STAVBY

Kód: 27
Stavba: Retenční nádrž - Jevany 2024

KSO:
Místo: Jevany

CC-CZ:
Datum: 30.08.2024

Zadavatel:

IČ:
DIČ:

Uchazeč:
GRACCULUS s.r.o.

IČ: 01496735
DIČ: CZ01496735

Projektant:

IČ:
DIČ:

Zpracovatel:

IČ:
DIČ:

Poznámka:

Cena bez DPH			4 888 753,14
---------------------	--	--	---------------------

	Sazba daně	Základ daně	Výše daně
DPH základní	21,00%	4 888 753,14	1 026 638,16
DPH snížená	15,00%	0,00	0,00

Cena s DPH	v	CZK	5 915 391,30
-------------------	----------	------------	---------------------

Projektant

Zpracovatel

Datum a podpis:

Razítko

Datum a podpis:

Razítko

Objednavatel

Uchazeč

Datum a podpis:

Razítko

Datum a podpis:

Razítko

REKAPITULACE OBJEKTŮ STAVBY A SOUPISŮ PRACÍ

Kód: 27

Stavba: Retenční nádrž - Jevany 2024

Místo: **Jevany**

Datum: 30.08.2024

Zadavatel:

Projektant:

Uchazeč: GRACCULUS s.r.o.

Zpracovatel:

Kód	Popis	Cena bez DPH [CZK]	Cena s DPH [CZK]
-----	-------	--------------------	------------------

Náklady z rozpočtů

4 888 753,14 5 915 391,30

27 Retenční nádrž - Jevany 2024

4 888 753,14 5 915 391,30

KRYCÍ LIST SOUPISU PRACÍ

Stavba:

Retenční nádrž - Jevany 2024

KSO:

Místo: Jevany

CC-CZ:

Datum: 30.08.2024

Zadavatel:

IČ:

DIČ:

Uchazeč:

GRACCULUS s.r.o.

IČ:

01496735

DIČ:

CZ01496735

Projektant:

IČ:

DIČ:

Zpracovatel:

IČ:

DIČ:

Poznámka:

Cena bez DPH

4 888 753,14

	Základ daně	Sazba daně	Výše daně
DPH základní	4 888 753,14	21,00%	1 026 638,16
snížená	0,00	15,00%	0,00

Cena s DPH

v CZK

5 915 391,30

Projektant

Zpracovatel

Datum a podpis:

Razítko

Datum a podpis:

Razítko

Objednavatel

Uchazeč

Datum a podpis:

Razítko

Datum a podpis:

Razítko

REKAPITULACE ČLENĚNÍ SOUPISU PRACÍ

Stavba:

Retenční nádrž - Jevany 2024

Místo: Jevany

Datum: 30.08.2024

Zadavatel:

Projektant:

Uchazeč: GRACCULUS s.r.o.

Zpracovatel:

Kód dílu - Popis

Cena celkem [CZK]

Náklady ze soupisu prací

4 888 753,14

HSV - Práce a dodávky HSV

4 631 469,06

1 - Zemní práce

3 216 898,62

3 - Svislé a kompletní konstrukce

236 161,04

4 - Vodorovné konstrukce

760 725,00

8 - Trubní vedení

229 730,40

9 - Ostatní konstrukce a práce-bourání

187 954,00

99 - Přesun hmot

181 184,00

PSV - Práce a dodávky PSV

221 284,08

767 - Konstrukce zámečnické

203 744,00

783 - Dokončovací práce - nátěry

17 002,62

789 - Povrchové úpravy ocelových konstrukcí a technologických zařízení

537,46

M - Práce a dodávky M

10 000,00

35-M - Montáž čerpadel, kompr.a vodoh.zař.

10 000,00

VRN - Vedlejší rozpočtové náklady

26 000,00

SOUPIS PRACÍ

Stavba:

Retenční nádrž - Jevany 2024

Místo: Jevany

Datum: 30.08.2024

Zadavatel:

Projektant:

Uchazeč: GRACCULUS s.r.o.

Zpracovatel:

PČ	Typ	Kód	Popis	MJ	Množství	J.cena [CZK]	Cena celkem [CZK]
----	-----	-----	-------	----	----------	--------------	-------------------

Náklady soupisu celkem

4 888 753,14

D HSV Práce a dodávky HSV 4 631 469,06

D 1 Zemní práce 3 216 898,62

1	K	111201101	Odstranění křovin a stromů průměru kmene do 100 mm i s kořeny z celkové plochy do 1000 m2	m2	200,000	70,20	14 040,00
---	---	-----------	---	----	---------	-------	-----------

PP Odstranění křovin a stromů s odstraněním kořenů průměru kmene do 100 mm do sklonu terénu 1 : 5, při celkové ploše do 1 000 m2

P *Poznámka k položce:
ÚPRAVA U PŘELIVU*

2	K	111211121	Spálení jehličnatého klestu se snášením D do 30 cm ve svahu přes 1:3	kus	100,000	385,80	38 580,00
---	---	-----------	--	-----	---------	--------	-----------

PP Spálení větví stromů se snášením na hromady jehličnatých v rovině nebo ve svahu přes 1:3, průměru kmene do 30 cm

3	K	112101121	Odstranění stromů jehličnatých průměru kmene do 300 mm	kus	100,000	68,40	6 840,00
---	---	-----------	--	-----	---------	-------	----------

PP Odstranění stromů s odřezáním kmene a s odvětvěním jehličnatých bez odkornění, průměru kmene přes 100 do 300 mm

4	K	112201101	Odstranění pařezů D do 300 mm	kus	100,000	744,00	74 400,00
---	---	-----------	-------------------------------	-----	---------	--------	-----------

PP Odstranění pařezů s jejich vykopáním, vytrháním nebo odstředěním, s přesekáním kořenů průměru přes 100 do 300 mm

5	K	112211111	Spálení pařezu D do 0,3 m	kus	100,000	150,60	15 060,00
---	---	-----------	---------------------------	-----	---------	--------	-----------

PP Spálení pařezů na hromadách průměru přes 0,10 do 0,30 m

6	K	121101201	Odstranění lesní hrabanky	m2	10 000,000	18,60	186 000,00
---	---	-----------	---------------------------	----	------------	-------	------------

PP Odstranění lesní hrabanky pro jakoukoliv tloušťku vrstvy

P *Poznámka k položce:
včetně její deponie*

7	K	122201404	Vykopávky v zemníku na suchu v hornině tř. 3 objem přes 5000 m3	m3	12 250,000	38,58	472 605,00
---	---	-----------	---	----	------------	-------	------------

PP Vykopávky v zemních na suchu s přehozením výkopku na vzdálenost do 3 m nebo s naložením na dopravní prostředek v hornině tř. 3 přes 5 000 m3

P *Poznámka k položce:
0,5 m skrývka*

8	K	122201409	Příplatek za lepivost u vykopávek v zemníku na suchu v hornině tř. 3	m3	4 083,333	33,24	135 729,99
---	---	-----------	--	----	-----------	-------	------------

PP Vykopávky v zemních na suchu s přehozením výkopku na vzdálenost do 3 m nebo s naložením na dopravní prostředek v hornině tř. 3
Příplatek k cenám za lepivost horniny tř. 3

VV 12250/3

4 083,333

9	K	162201102	Vodorovné přemístění do 50 m výkopku/sypaniny z horniny tř. 1 až 4	m3	9 500,000	55,62	528 390,00
---	---	-----------	--	----	-----------	-------	------------

PP Vodorovné přemístění výkopku nebo sypaniny po suchu na obvyklém dopravním prostředku, bez naložení výkopku, avšak se složením bez rozhrnutí z horniny tř. 1 až 4 na vzdálenost přes 20 do 50 m

10	K	162201421	Vodorovné přemístění pařezů do 1 km D do 300 mm	kus	100,000	63,00	6 300,00
----	---	-----------	---	-----	---------	-------	----------

PP Vodorovné přemístění větví, kmenů nebo pařezů s naložením, složením a dopravou do 1000 m pařezů kmenů, průměru přes 100 do 300 mm

11	K	162301101	Vodorovné přemístění do 500 m výkopku/sypaniny z horniny tř. 1 až 4	m3	2 750,000	61,62	169 455,00
----	---	-----------	---	----	-----------	-------	------------

PP Vodorovné přemístění výkopku nebo sypaniny po suchu na obvyklém dopravním prostředku, bez naložení výkopku, avšak se složením bez rozhrnutí z horniny tř. 1 až 4 na vzdálenost přes 50 do 500 m

12	K	171251201	Uložení sypaniny na skládky nebo meziskládky	m3	6 850,000	13,20	90 420,00
----	---	-----------	--	----	-----------	-------	-----------

PP Uložení sypaniny na skládky nebo meziskládky bez hutnění s upravením uložení sypaniny do předepsaného tvaru

VV 12250-5400

6 850,000

PČ	Typ	Kód	Popis	MJ	Množství	J.cena [CZK]	Cena celkem [CZK]
13	K	172153102	Zřízení těsnícího jádra nebo vrstvy š přes 1 do 3 m z hornin třídy těžitelnosti I a II skupiny 1 až 4 zhutněných do 100 % PS C	m3	5 400,000	157,00	847 800,00
	PP		Zřízení těsnícího jádra nebo těsnící vrstvy zemních a kamenitých hrází přehradních a jiných vodních nádrží z horniny třídy těžitelnosti I a II, skupiny 1 až 4 se zhutněním do 100 % PS - koef. C vodorovně šířky vrstvy přes 1 do 3 m				
14	K	181411122	Založení lučního trávníku výsevem plochy do 1000 m2 ve svahu do 1:2	m2	2 080,000	7,08	14 726,40
	PP		Založení trávníku na půdě předem připravené plochy do 1000 m2 výsevem včetně utažení lučního na svahu přes 1:5 do 1:2				
	VV		4*310+3*280		2 080,000		
15	M	005724740	osivo směs travní krajinná - svahová	kg	31,200	83,40	2 602,08
	PP		osiva pícnin směsi travní balení obvykle 25 kg technická - svahová (10 kg)				
	VV		2080*0,015		31,200		
16	K	181951102	Úprava pláně v hornině tř. 1 až 4 se zhutněním	m2	10 000,000	31,62	316 200,00
	PP		Úprava pláně vyrovnaním výškových rozdílů v hornině tř. 1 až 4 se zhutněním				
	VV		10000		10 000,000		
17	K	182201101	Svahování násypů	m2	3 407,500	43,38	147 817,35
	PP		Svahování trvalých svahů do projektovaných profilů s potřebným přemístěním výkopku při svahování násypů v jakémkoliv hornině				
	VV		4*310+3*280+4,5*(310+280)/2		3 407,500		
18	K	182301121	Rozprostření ornice pl do 500 m2 ve svahu přes 1:5 tl vrstvy do 100 mm	m2	3 040,000	49,32	149 932,80
	PP		Rozprostření a urovnání ornice ve svahu sklonu přes 1:5 při souvislé ploše do 500 m2, tl. vrstvy do 100 mm				
	D	3	Svislé a kompletní konstrukce				236 161,04
19	K	320101112r	Osazení betonových a železobetonových prefabrikátů hmotnosti nad 1000 do 5000 kg	t	5,000	2 420,00	12 100,00
	PP		Osazení betonových a železobetonových prefabrikátů hmotnosti jednotlivě přes 1 000 do 5 000 kg				
20	K	32010111r	dodávka betonových a železobetonových prefabrikátů hmotnosti nad 1000 do 5000 kg, včetně poklopu	ks	1,000	15 000,00	15 000,00
	PP		Osazení betonových a železobetonových prefabrikátů hmotnosti jednotlivě přes 1 000 do 5 000 kg				
	P		Poznámka k položce: požerák včetně poklopu				
21	K	321321116	Konstrukce vodních staveb ze ŽB mrazuvzdorného tř. C 30/37	m3	15,720	7 550,00	118 686,00
	PP		Konstrukce z betonu vodních staveb přehrad, jezů a plavebních komor, spodní stavby vodních elektráren, jader přehrad, odběrných věží a výpustných zařízení, opěrných zdí, šachet, šachtic a ostatních konstrukcí železového pro prostředí s mrazovými cykly tř. C 30/37				
	P		Poznámka k položce: XC4, XF3				
	VV		10*0,4*1,25+0,5*2*(4,2*2+2)+0,8*0,4*1		15,720		
22	K	321368211	Výztuž železobetonových konstrukcí vodních staveb ze svařovaných sítí	t	0,880	48 200,00	42 416,00
	PP		Výztuž železobetonových konstrukcí vodních staveb přehrad, jezů a plavebních komor, spodní stavby vodních elektráren, jader přehrad, odběrných věží a výpustných zařízení, opěrných zdí, šachet, šachtic a ostatních konstrukcí jednotlivé pruty svařované sítě z ocelových tažených drátů jakéhokoliv druhu oceli jakéhokoliv průměru a roztečí				
	VV		(10*1,25*1,15+2*2*(4,2*2+2)*2*1,15)*0,008		0,880		
23	K	326351111	Bednění ploch rovinných konstrukce tl do 1 m	m2	97,280	493,00	47 959,04
	PP		Bednění betonových konstrukcí ploch rovinných konstrukce tl. do 1 m				
	P		Poznámka k položce: včetně odbednění				
	VV		2*2*(4,2*2+2)*2*1,15+0,8*2*1		97,280		
	D	4	Vodorovné konstrukce				760 725,00
24	K	457571114	Filtrační vrstvy ze štěrkopísku bez zhutnění frakce od 0 až 45 do 0 až 63 mm	m3	165,375	600,00	99 225,00
	PP		Filtrační vrstvy jakéhokoliv tloušťky a sklonu ze štěrkopísku bez zhutnění, frakce od 0-45 do 0-63 mm				
	VV		4,5*0,15*(210+280)/2		165,375		
25	K	462519002	Příplatek za urovnání ploch záhozu z lomového kamene hmotnost do 200 kg	m2	1 102,500	150,00	165 375,00
	PP		Zához z lomového kamene neupraveného záhozového Příplatek k cenám za urovnání viditelných ploch záhozu z kamene, hmotnosti jednotlivých kamenů do 200 kg				

PČ	Typ	Kód	Popis	MJ	Množství	J.cena [CZK]	Cena celkem [CZK]
P			<i>Poznámka k položce: za urovnání pohozy</i>				
VV			4,5*(210+280)/2		1 102,500		
26	K	464511111	Pohoz z lomového kamene neupraveného tříděného z terénu	m3	330,750	1 500,00	496 125,00
PP			Pohoz dna nebo svahů jakékoliv tloušťky z lomového kamene neupraveného tříděného z terénu				
VV			4,5*0,3*(210+280)/2		330,750		
D	8		Trubní vedení				229 730,40
27	K	871440410	Montáž kanalizačního potrubí korugovaného SN 10 z polypropylenu DN 600	m	17,000	568,00	9 656,00
PP			Montáž kanalizačního potrubí z plastů z polypropylenu PP korugovaného nebo žebrovaného SN 10 DN 600				
28	M	28617049	trubka kanalizační PP korugovaná DN 600x6000 mm SN 10	m	17,000	2 890,00	49 130,00
PP			trubka kanalizační PP korugovaná DN 600x6000 mm SN 10				
29	K	899623181	Obetonování potrubí nebo zdiva stok betonem prostým tř. C 30/37 v otevřeném výkopu	m3	22,736	5 050,00	114 816,80
PP			Obetonování potrubí nebo zdiva stok betonem prostým v otevřeném výkopu, beton tř. C 30/37				
VV			17*(1,2*(1,2+1,5)/2-3,14*0,6*0,6/4)		22,736		
30	K	321368211	Výztuž železobetonových konstrukcí vodních staveb ze svařovaných sítí	t	0,743	48 200,00	35 812,60
PP			Výztuž železobetonových konstrukcí vodních staveb přehrad, jezů a plavebních komor, spodní stavby vodních elektráren, jader přehrad, odběrných věží a výpustných zařízení, opěrných zdí, šachet, šachtic a ostatních konstrukcí jednotlivé pruty svařované sítě z ocelových tažených drátů jakéhokoliv druhu oceli jakéhokoliv průměru a roztečí				
VV			(0,75+1,25+1,5+1,25)*17*1,15*0,008		0,743		
31	K	899643111	Bednění pro obetonování potrubí otevřený výkop	m2	42,500	478,00	20 315,00
PP			Bednění pro obetonování potrubí v otevřeném výkopu				
P			<i>Poznámka k položce: včetně odbednění</i>				
VV			17*1,25*2		42,500		
D	9		Ostatní konstrukce a práce-bourání				187 954,00
32	K	35000000r	dodávka a montáž nivelačního bodu, včetně zaměření	kus	1,000	3 500,00	3 500,00
PP			dodávka a montáž nivelačního bodu, včetně zaměření				
33	K	934956123	Hradítka z dubového dřeva tl 40 mm	m2	1,000	3 270,00	3 270,00
PP			Přepadová a ochranná zařízení nádrží dřevěná hradítka (dlouze požeráku) š.150 mm, bez nátěru, s potřebným kováním z dubového dřeva, tl. 40 mm				
D	99		Přesun hmot				181 184,00
34	K	998332011	Přesun hmot pro úpravy vodních toků a kanály	t	905,920	200,00	181 184,00
PP			Přesun hmot pro úpravy vodních toků a kanály, hráze rybníků apod. dopravní vzdálenost do 500 m				
D	PSV		Práce a dodávky PSV				221 284,08
D	767		Konstrukce zámečnické				203 744,00
35	K	429172111	Výroba ocelových prvků pro opravu mostů šroubovaných nebo svařovaných do 100 kg	kg	442,000	87,20	38 542,40
PP			Oprava ocelových prvků mostních konstrukcí ztužidel, sedel pro centrické uložení mostnic, stoliček, diagonál, svislic, styčnickových plechů, chodníkových konzol, podlahových nosníků, kabelových žlabů a ostatních drobných prvků výroba šroubovaných nebo svařovaných, hmotností do 100 kg				
P			<i>Poznámka k položce: výroba ocelových podpěr</i>				
36	K	R6	Montáž lávek - pochůzná konstrukce (rám a rošty)	m	4,900	30 000,00	147 000,00
PP			Montáž lávek - pochůzná konstrukce (rám a rošty)				
P			<i>Poznámka k položce: včetně spojovacích a kotvicích materiálů</i>				
37	M	13010506	úhelník ocelový nerovnostranný jakost 11 375 50x30x4mm	t	0,025	34 500,00	862,50
PP			úhelník ocelový nerovnostranný jakost 11 375 50x30x4mm				
P			<i>Poznámka k položce: Hmotnost: 2,51 kg/m</i>				
VV			2,51*2*4,9/1000		0,025		
38	M	R7	rošt podlahový lisovaný kompozitový velikost 40/2 mm 700 x 1000 mm	kus	5,000	1 235,00	6 175,00
PP			rošt podlahový lisovaný žárově zinkovaný velikost 40/2 mm 1000 x 1000 mm				
39	M	13010824	ocel profilová UPN 180 jakost 11 375	t	0,216	33 300,00	7 192,80

PČ	Typ	Kód	Popis	MJ	Množství	J.cena [CZK]	Cena celkem [CZK]
	PP		ocel profilová UPN 180 jakost 11 375				
	P		<i>Poznámka k položce:</i>				
			<i>Hmotnost: 22,00 kg/m</i>				
	VV		22*2*4,9/1000		0,216		
40	M	13010740	ocel profilová IPE 80 jakost 11 375	t	0,017	35 100,00	596,70
	PP		ocel profilová IPE 80 jakost 11 375				
	P		<i>Poznámka k položce:</i>				
			<i>Hmotnost: 6,00 kg/m</i>				
	VV		6*4*0,7/1000		0,017		
41	M	14550244	profil ocelový čtvercový svařovaný 50x50x2mm	t	0,071	35 900,00	2 548,90
	PP		profil ocelový čtvercový svařovaný 50x50x2mm				
	P		<i>Poznámka k položce:</i>				
			<i>Hmotnost: 3,01kg/m</i>				
	VV		3,01*2*(5*1,23+1*(2*0,35+4,9))/1000		0,071		
42	M	14550136	profil ocelový obdélníkový svařovaný 50x30x2mm	t	0,023	35 900,00	825,70
	PP		profil ocelový obdélníkový svařovaný 50x30x2mm				
	P		<i>Poznámka k položce:</i>				
			<i>Hmotnost: 2,4kg/m</i>				
	VV		2,4*2*3*1,6/1000		0,023		
	D	783	Dokončovací práce - nátěry				17 002,62
43	K	783121164	Nátěry syntetické OK lehkých "C" barva dražší matný povrch 2x antikorozi, 1x základní, 1x email	m2	14,409	1 180,00	17 002,62
	PP		Nátěry ocelových konstrukcí syntetické na vzduchu schnoucí dražšími barvami (např. Důfa, ...) konstrukcí lehkých "C" nebo velmi lehkých "CC" matný povrch 2x antikorozi, 1x základní 1x email				
	VV		úhelníky				
	VV		2*4,9*(2*0,03+0,048)		1,058		
	VV		UPN 180				
	VV		2*4,9*(2*0,18+2*0,07+2*0,065)		6,174		
	VV		IPE 80				
	VV		4*0,7*(2*0,08+2*0,046+2*0,042)		0,941		
	VV		čtvercový profil 50				
	VV		2*(5*1,23+1*(2*0,35+4,9))*4*0,05		4,700		
	VV		obdélníkový profil 50x30				
	VV		2*3*1,6*(2*0,05+2*0,03)		1,536		
	VV		Součet		14,409		
	D	789	Povrchové úpravy ocelových konstrukcí a technologických zařízení				537,46
44	K	789123240	Odmaštění ocelových konstrukcí třídy III	m2	14,409	37,30	537,46
	PP		Úpravy povrchů pod nátěry ocelových konstrukcí třídy III očištění odmaštěním				
	VV		úhelníky				
	VV		2*4,9*(2*0,03+0,048)		1,058		
	VV		UPN 180				
	VV		2*4,9*(2*0,18+2*0,07+2*0,065)		6,174		
	VV		IPE 80				
	VV		4*0,7*(2*0,08+2*0,046+2*0,042)		0,941		
	VV		čtvercový profil 50				
	VV		2*(5*1,23+1*(2*0,35+4,9))*4*0,05		4,700		
	VV		obdélníkový profil 50x30				
	VV		2*3*1,6*(2*0,05+2*0,03)		1,536		
	VV		Součet		14,409		
	D	M	Práce a dodávky M				10 000,00
	D	35-M	Montáž čerpadel, kompr.a vodoh.zař.				10 000,00
45	K	350340080r	Montáž česlo ručně stírané hrubé 1000 x 1000 až 1100	kus	1,000	10 000,00	10 000,00
	PP		Montáž stavidel, česel, stavidlových uzávěrů, dosazovacích a akumulčních nádrží Montáž česlo ručně stírané hrubé 1200 x 1500 až 1800				
	D	VRN	Vedlejší rozpočtové náklady				26 000,00
46	K	R02	vytýčení stavby a pozemků odborně způsobilou osobou v oboru zeměměřičství	soubor	1,000	15 000,00	15 000,00
	PP		vytýčení stavby a pozemků odborně způsobilou osobou v oboru zeměměřičství				
47	K	R03	zajištění a zabezpečení staveniště, zřízení a likvidace zařízení staveniště, včetně případných přípojek, přístupů a skládek, deponií apod.	soubor	1,000	1 000,00	1 000,00
	PP		zajištění a zabezpečení staveniště, zřízení a likvidace zařízení staveniště, včetně případných přípojek, přístupů a skládek, deponií apod.				
	P		<i>Poznámka k položce:</i> včetně zabezpečení prostoru stavby, např. výstražné pásy, zábrany				

PČ	Typ	Kód	Popis	MJ	Množství	J.cena [CZK]	Cena celkem [CZK]
48	K	R08	Zpracování a předání dokumentace skutečného provedení stavby (3 paré + 1 v elektronické formě) objednateli a zaměření skutečného provedení stavby - geodetická část dokumentace (3 paré + 1 v elektronické formě) v rozsahu odpovídajícím příslušným předpisům	soubor	1,000	10 000,00	10 000,00

PP

Zpracování a předání dokumentace skutečného provedení stavby (3 paré + 1 v elektronické formě) objednateli a zaměření skutečného provedení stavby - geodetická část dokumentace (3 paré + 1 v elektronické formě) v rozsahu odpovídajícím příslušným právním předpisům. Pořízení fotodokumentace stavby.