

DODATEČNÉ INFORMACE K ZADÁVACÍM PODMÍNKÁM

ZADAVATEL: Česká zemědělská univerzita v Praze
Sídlem: Kamýčká 129, 165 21 Praha - Suchbátka
Zastoupený: Ing. Jana Vohralíková, kvestorka
IČ: 60460709
Profil zadavatele: <https://zakazky.czu.cz>

V Praze dne 29. října 2015

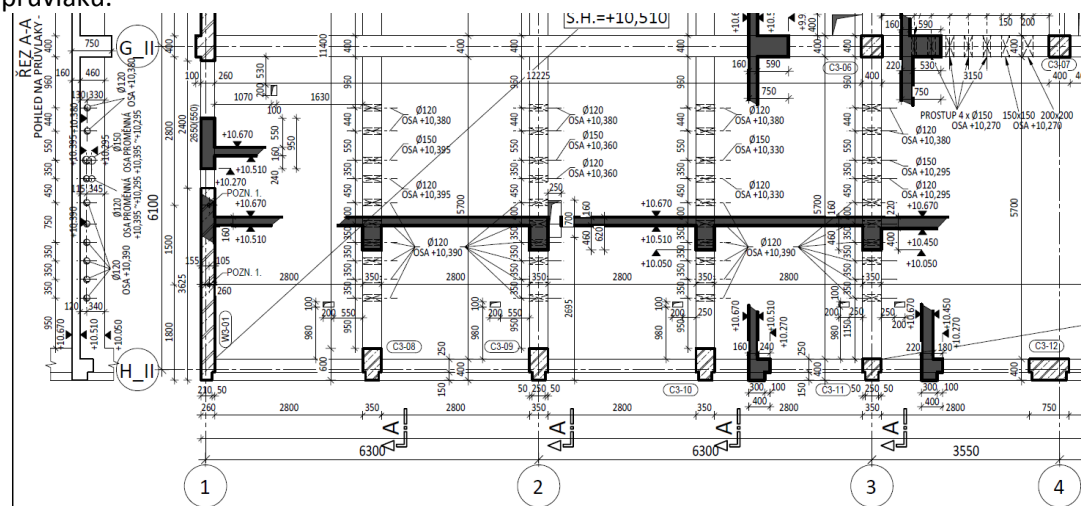
DODATEČNÉ INFORMACE K ZADÁVACÍM PODMÍNKÁM XIV.

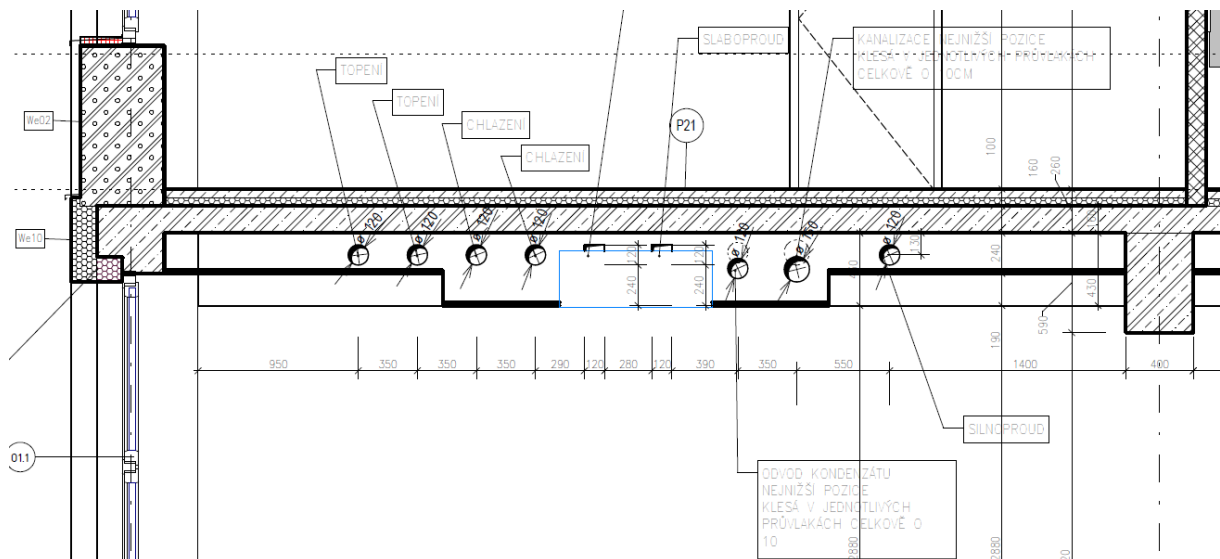
Výše uvedený zadavatel Vám v souladu s ustanovením § 49 zákona č. 137/2006 Sb., o veřejných zakázkách, ve znění pozdějších předpisů (dále jen „zákon“) sděluje následující dodatečné informace k zadávacím podmínkám vztahující se k veřejné zakázce „**ČZU – Centrum ekonomicko – manažerských studií – 2. část**“

Znění žádosti o dodatečné informace k zadávacím podmínkám č. 1:

Vzhledem k odpovědi zadavatele v dodatečných informacích XIII. na dotaz č. 13: „*Přeslechové utěsnění prostupů v místě stěn, je třeba kalkulovat v rámci položky potrubí. Na rozhraní požárních úseků v místech stěn je třeba kalkulovat v rámci utěsnění požárních prostupů. Rozvody v rámci jednotlivých místností není třeba přeslechově izolovat. Jednotlivé výšky otvorů pro vedení kanalizace jsou vzájemně v požadovaném poklesu, který zajistí průchod potrubí otvorem bez kontaktu se stěnou.*“ se uchazeč domnívá, že zadavatel neřeší problematiku položeného dotazu. Zadavatel ve své odpovědi uvádí uchazeči obecné zjevně známé podmínky vedení prostupů požárně-dělicími konstrukcemi a konstrukcemi oddělujícími akusticky chráněné prostory.

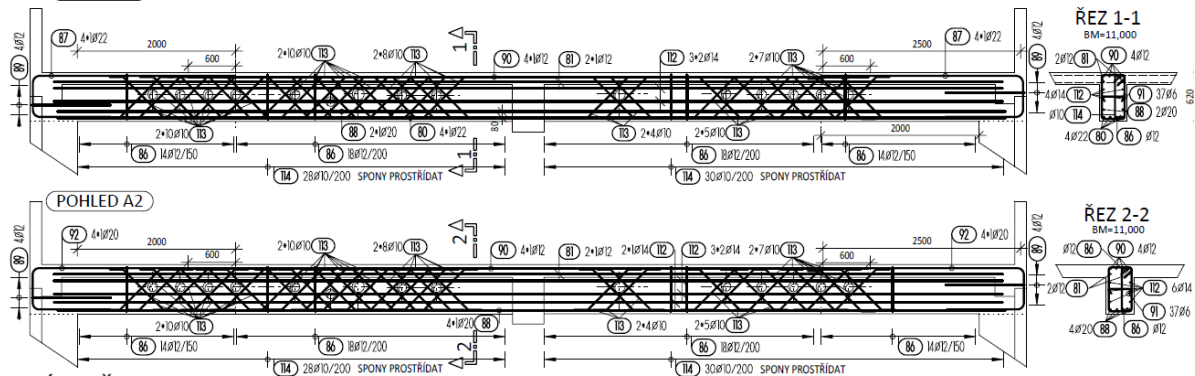
Uchazeč nicméně znovu žádá zadavatele o doplnění výkazu výměr o potřebné chráničky potrubí, které bude nutné vkládat do bednění a to současně s pokládkou výztuže, jejíž polohu a kladení chráničky budoucích otvorů pro potrubí přímo ovlivní, případně o zřetelnou definici, v kterých položkách zadávacího výkazu výměr je tento materiál vykázán. Z níže přiložených výřezů obrázků ze zadávací projektové dokumentace, částí *Architektonicko stavební řešení* a *Stavebně konstrukční řešení* je zřejmý budoucí princip technologického provádění otvorů pro potrubí vedené půvlyky. Tyto budou muset být zdefinovány při betonáži tvarem chráničky, nikoliv dodatečně vrtány do hotového půvlyku.





VÝTUŽ TRÁMU

POHLED A - 2x



Dodatečné informace k zadávacím podmínkám č. 1:

Bednicí prvky pro vytvoření prostupů železobetonovými konstrukcemi nejsou samostatně vykázány. Uchazeč náklady na jejich zřízení a odstranění zohlední v jednotkové ceně za zřízení resp. odstranění bednění příslušné konstrukce.

Znění žádosti o dodatečné informace k zadávacím podmínkám č. 2:

V tabulce skladeb je ve skladbě We22 uvedena tloušťka tepelné izolace 150 mm. V příslušné položce M71-315 je požadovaná tl. izolace 24 cm. Žádáme zadavatele o kontrolu a upřesnění jaká tloušťka tepelné izolace platí.

Dodatečné informace k zadávacím podmínkám č. 2:

U položky M71-315 byla změněna tloušťka tepelné izolace na 150 mm. Přílohou těchto dodatečných informací je výkaz výměr, ve kterém je tento údaj opraven. **Zadavatel upozorňuje, že uchazeči jsou povinni v rámci nabídky předložit výkaz výměr, který je v souladu s dodatečnými informacemi (a který je přílohou vždy posledních dodatečných informací).**



Dále byla upravena položka díl 713, pol. č. 18 - změna výměry skladby We20, původní tl. izolace 10 cm změněna na celkovou tl. 20 cm (2x tl. 10 cm); díl 713, pol. č. 19 - změna výměry skladby We20, původní tl. izolace 10 cm změněna na celkovou tl. 20 cm (2x tl. 10 cm). Přílohou těchto dodatečných informací je výkaz výměr, ve kterém jsou tyto údaje opraveny. **Zadavatel upozorňuje, že uchazeči jsou povinni v rámci nabídky předložit výkaz výměr, který je v souladu s dodatečnými informacemi (a který je přílohou vždy posledních dodatečných informací).**

Znění žádosti o dodatečné informace k zadávacím podmínkám č. 3:

Podle smlouvy o dílo je požadována záruka 60 měsíců na celý předmět plnění. Žádáme zadavatele o možnost výjimky ze záruky, pro dodávky strojů a zařízení, na něž výrobce těchto zařízení vystavuje samostatný záruční list. Záruka by se v těchto případech sjednávala v délce lhůty poskytnuté výrobcem, nejméně však v délce 24 měsíců.

Dodatečné informace k zadávacím podmínkám č. 3:

Zadavatel trvá na záručních podmínkách uvedených ve smlouvě o dílo.

Znění žádosti o dodatečné informace k zadávacím podmínkám č. 4:

Žádáme zadavatele o doplnění editovatelného identifikačního listu interiéru nejlépe ve formátu *.doc nebo *.xls, abychom do něj mohli doplňovat požadované údaje.

Dodatečné informace k zadávacím podmínkám č. 4:

Editovatelný identifikační list je přílohou těchto dodatečných informací.

Znění žádosti o dodatečné informace k zadávacím podmínkám č. 5:

Na dotaz uchazeče č. 3 dodatečných informací č. XII ze dne 21. 10. 2015: „*Podle odborného názoru našeho dodavatele interiérů je popis u položek – pracovní židle anatomická, konferenční polokřeslo poměrně nestandardní, vzhledem k tomu, že se má jednat o typový výrobek. Chtěli bychom vás tedy požádat o podrobnější a přesnější podklady pro ocenění (miniaturní náčrtek pod popisem není jednoznačný) – výkresové vyobrazení, konkrétní příklad daných výrobků.*“ zadavatel poskytl odpověď č. 3 v dodatečných informacích XII ze dne 21. 10. 2015: „*Popis dle technické dokumentace je dostatečně podrobný tak, aby jednoznačně vymezoval minimální technické požadavky na typový výrobek.*“ Dle Zadávací dokumentace – technická zpráva části interiér – zadavatel striktně požaduje dodávku **typových výrobků**. Protože se nám dosud nepodařilo najít takového výrobce sedacího nábytku, který by svými výrobky splňoval zadavatelem požadované parametry a zároveň se jednalo o **typové výrobky, žádáme zadavatele o poskytnutí názvů (příkladů) konkrétních výrobků konkrétních výrobců**. Uchazeč má za to, že zadavatel při stanovení požadavků na interiérové vybavení vycházel z aktuálního průzkumu trhu a tyto informace má k dispozici. Dále chybí v požadovaných parametrech informace o požadované **nosnosti** židlí stohovatelných do učeben a židlí celokovových, stohovatelných. Současně žádáme o prodloužení doby pro odevzdání nabídky vzhledem k nejednoznačnosti zadávací dokumentace.

Dodatečné informace k zadávacím podmínkám č. 5:

Zadavatel požaduje dodání konferenčních polokřesel a stohovatelných židlí, které budou odpovídat parametrům uvedeným v zadávacích podmínkách, rozměry jsou uváděny jako minimální.

Zadávací podmínky jsou stanoveny v souladu se zákonem. Vzhledem k charakteru zadávacího řízení není možné uveřejňovat konkrétní výrobky. Nosnost židlí stohovatelných do učeben a židlí celokovových, stohovatelných min. 110 kg.

Znění žádosti o dodatečné informace k zadávacím podmínkám č. 6:

Požadavek na přiložení vyplněných identifikačních listů (část D1.6 interiér) k nabídce je dle našeho názoru diskriminační, neboť v tomto stádiu, tedy zpracování nabídkové ceny do veřejné soutěže, odmítají subdodavatelé zpracování těchto listů s odůvodněním, že se jedná o dílenskou dokumentaci, jejíž zpracování spadá až do realizační části. Je tedy zřejmé, že požadavek zadavatele není možné zajistit běžným způsobem, navíc dodaná technická zpráva obsahuje přesný popis požadovaných prvků interiéru, jedná se tedy o opakování ZD do těchto technických listů. Žádáme proto zadavatele o vyjmutí tohoto požadavku z obsahu nabídky. Dále požadovaných identifikačních listů se v ZD nenachází v editovatelné podobě, není možné je tedy vyplnit. V případě trvajících požadavků na vyplnění těchto identifikačních listů žádáme o zaslání tohoto listu v editovatelné podobě a také o zveřejnění dodavatele této části stavby na etapu ČZU CEMS I.

Dodatečné informace k zadávacím podmínkám č. 6:

Zadavatel na tomto požadavku trvá, požadavek není stanoven jako diskriminační. Zadavatel vyplnění identifikačních listů požaduje zejména s ohledem na dodržení postupů v souladu se zákonem při kontrole nabídek (viz § 76 zákona). Editovatelný identifikační je přílohou těchto dodatečných informací.

Dodavatel nábytku CEMS I:

Zdeněk MALINA-DŘEVOINTER

Adresa: Chmelenského 245, 386 01 Strakonice

IČO: 12890120

DIČ: CZ450528085

Dodatečné informace k zadávacím podmínkám č. 7:

Zadavatel dále uvádí, že do výkazu výměr díl 2, byla přidána položka pol. č. 4 zpevňující výztuže obvodového prahu pod základovou deskou - Svařovaná síť z ocel. drátů Kari 10 mm, oko 100x100 mm, která nebyla v původním výkazu zahrnuta. Zároveň došlo k úpravě díl 2, pol. č. 1 - změna z prostého betonu na železobeton.

Dodatečné informace k zadávacím podmínkám č. 8:

Přílohou těchto dodatečných informací je výkaz výměr v uzamčené podobě, výkaz výměr v uzamčené podobě s vyznačenými změnami a tentýž výkaz výměr v odemčené podobě. Zadavatel výslovně upozorňuje, že odemčený výkaz výměr (stejně jako uzamčený výkaz výměr s vyznačenými změnami) slouží výhradně pro interní účely uchazeče a nelze jej použít jako součást nabídky. Uchazeč je povinen pro účely ocenění předmětu plnění veřejné zakázky a vložení do nabídky (v elektronické podobě ve formátu xls) použít výhradně uzamčený výkaz výměr v poslední zveřejněné verzi, a to bez jakýchkoli dalších úprav. V případě, že zadavatel na základě kontrolních mechanismů zjistí, že uchazeč pro účely vložení do nabídky použil odemčený výkaz výměr, bude to považovat za nedodržení zadávacích podmínek a taková nabídka pak bude v souladu s § 76 odst. 1 zákona ze zadávacího řízení vyřazena.

Dodatečné informace k zadávacím podmínkám č. 9:

V souladu se zákonem zadavatel rozhodl o prodloužení lhůty pro podání nabídek, a to do 4. 11. 2015 do 15:00 hodin. Otevírání obálek s nabídkami se uskuteční 4. 11. 2015 od 15:00 hodin.

Dnes, tj. 29. 10. 2015, bylo zasláno k uveřejnění opravné oznámení o zakázce, v němž jsou zohledněny výše uvedené opravy lhůt.

S pozdravem

Mgr. Iva Mádlová
Vedoucí právního oddělení
Česká zemědělská univerzita v Praze